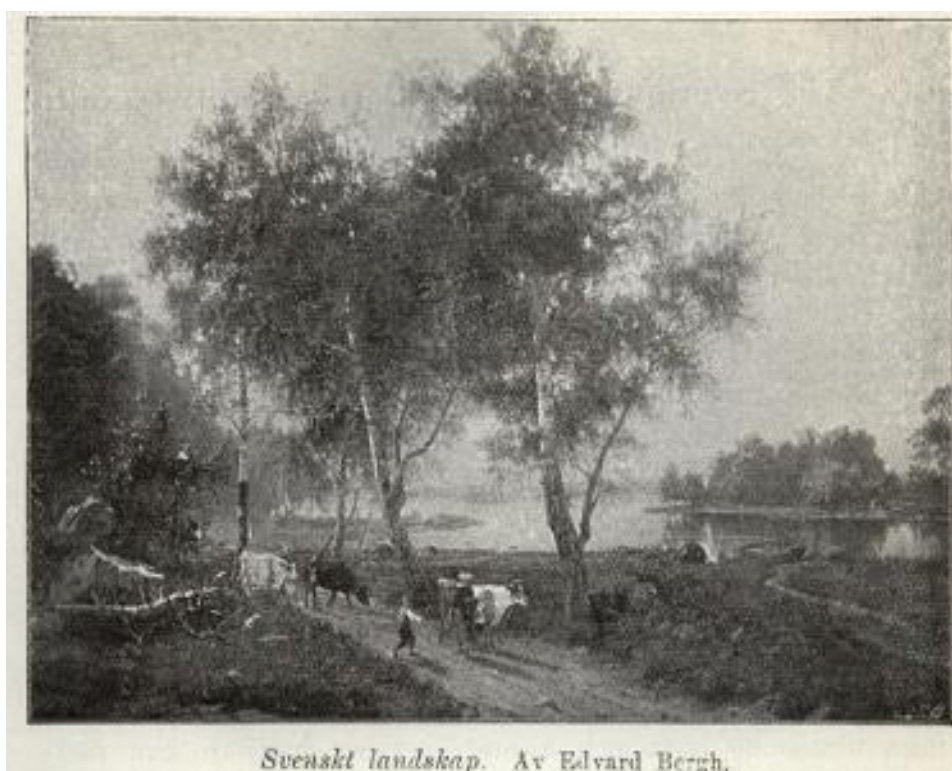


”Huru Sverige danats”

En analys av bilder av djur, naturlandskap och mannen/kvinnan i landskapsbilden i *Läsebok för folkskolan* från åren 1868, 1899 samt 1922.



Av: Amanda Bjuvgård

Handledare: Madeleine Hurd

Södertörns högskola | Institutionen för kultur och lärande

Självständigt arbete 15 hp

Ämne: Historia IV| Vårterminen 2018

Ämneslärarprogrammet med inriktning mot gymnasieskolan



SÖDERTÖRNS HÖGSKOLA | STOCKHOLM
sh.se

Abstract

The aim of this essay was to look at and compare the imagery in three editions of the *Läsebok för folkskolans* second department from the years 1868, 1899 and 1922 with a special focus on images of animals, nature scenery and the man / woman in the landscape image to see if and in that case how the images communicate a special kind of citizen image / patriot image in collaboration with the texts. It also aims to investigate whether there was any educational reason for using images in the *Läsebok för folkskolan*.

In order to answer the essays aim a theoretical point of departure has been Benedict Anderson's theory about imagined community, but also Eric Kaufmann & Oliver Zimmer's theory of nationalization of nature versus naturalization of the nation. The method used is an image analysis attempting to understand what the image expresses by looking at the different meaning levels of the image along with the text to which the images belongs.

The results show that you can see a shift in the images themes, from tradition 1868 to a romanticization of the same themes 1899 until it in 1922 became more important for the authors and the image setters to give the students a picture of a modern Sweden. Furthermore the results show that you can categorize the images in different kinds of Swedishness. This has been illustrated as a circle with a center, outer edge and periphery which contains different kinds of Swedishness. Together these images gives a picture of an imagined community of what Swedishness means. It has also been possible to see a clear nationalization of nature in the images of animals and nature scenery that occur in the second department. Finally it is hard to say how big the role the image had as an educational tool but it is still possible to say that the pictures must have had a certain influence on how the image of Sweden was produced to the students.

Key words: *Läsebok för folkskolan*, föreställd gemenskap, svenskhet, bildanalys

Innehållsförteckning

Abstract	2
1. Inledning	5
2. Syfte och frågeställningar	6
2.1 Syfte	6
2.2 Frågeställningar	6
3. Bakgrund	6
3.1 Folkskolans tillkomsthistoria	6
3.2 <i>Läsebok för folkskolans</i> tillkomsthistoria och innehåll	7
3.3 <i>Läsebokens</i> olika upplagor och dess bilder	7
3.4 Bildens roll i skolan	8
3.5 Nationalism och statliga läroböcker	9
4. Tidigare forskning	9
4.1 Tidigare forskning om <i>Läsebok för folkskolan</i>	10
4.2 Tidigare forskning om landskap och nationalism	11
4.3 Tidigare forskning om bilder i undervisningen	13
5. Teoretiska utgångspunkter	14
5.1 Definition av nationalism	14
5.2 Nationalisering av naturen kontra naturaliseringen av nationen	15
6. Material och metod	15
6.1 Källmaterial	15
6.2 Avgränsning	16
6.3 Urval	16
6.3.1 <i>Läsebok för folkskolan</i> , 1868	17
6.3.2 <i>Läsebok för folkskolan</i> , 1899	17
6.3.3 <i>Läsebok för folkskolan</i> , 1922	18
6.4 Metod	19
6.4.1 Bildanalys som metod	19
6.4.2 Semiotisk bildanalys	19
6.4.2.1 Metodkritik	20
6.4.3 Undersökning av bilderna	20
7. Analys	21
7.1 Första kategorin bilder: Centrum	21
7.1.1 Landskapsbilden	21
7.1.2 Människor i landskap som nationalsymbol	23
7.1.3 Djur som "svenska"	26

7.2 Andra kategorin bilder: Utkant	29
7.2.1 Det imponerande naturlandskapet	29
7.2.2 Mänskliga djur	32
7.3 Tredje kategorin bilder: Periferi	36
7.3.1 Det farliga och vilda landskapet	36
7.3.2 Det farliga och vilda djuret	39
7.4 Fjärde kategorin bilder: Periferi	41
7.4.1 Samen och det vilda djuret som tamt	41
7.4.2 Samen som den andre?	43
8. Slutdiskussion	46
8.1 Centrum – utkant – periferi.....	46
8.2 Förändring över tid.....	49
8.3 Bilden som pedagogiskt verktyg.....	50
9. Käll- och litteraturförteckning	52
9. 1 Källförteckning.....	52
9.1.1 Tryckt material	52
9.2 Litteraturförteckning	52
9.3 Internetkällor.....	53
10. Bilagor.....	54
10.1 Bilaga 1: Bildanalys	54

1. Inledning

För generationer av svenskar är starka barndoms- och skolminnen förbundna med *Läsebok för folkskolan* vars första upplaga kom 1868, dvs vid en tid då en våg av läseboksutgivning går genom de västeuropeiska länderna. Ingen svensk barn- och ungdomsbok blev under det följande halvsekle tillnärmelsevis så betydelsefull som folkskolans läsebok.¹

Med dessa ord inleder Lars Furuland sin bok, som även finns med som slutord till faksimilutgåvan av den första upplagan av *Läsebok för folkskolan* 1868, där Furuland ger en bred bakgrundsbild till *Läsebokens* uppkomst. *Läseboken* har av många setts som en av de mest betydelsefulla böckerna för den svenska folkskolans undervisning och generationer av folkskoleelever läste och tittade på bilderna i *Läseboken*.

Denna studie kommer att behandla läroboken *Läsebok för folkskolan* som länge har ansetts vara formulerad för att skapa patriotiska, goda medborgare. Många forskare har analyserat hur texterna i *Läseboken* har fungerat i detta hänseende men ingen har, så vitt jag i min förundersökning till studien har kunnat se, undersökt de bilder som finns i *Läseboken*. Då *Läsebok för folkskolan* 1868 innehåller närmare 500 sidor och det i varje omarbetning har lagts till, snarare än tagits bort, text och bild så har fokus legat på de bilder som finns i den andra avdelningen i *Läseboken* vilket är den del som handlar om Sverige. Denna del valdes för att jag ville undersöka hur bildsättningen av Sverige i *Läseboken* framställdes. Vilken bild av Sverige och hur man är svensk ges?

Att *Läseboken* skulle vara ett pedagogiskt medel behöver jag knappats argumentera för, det var ett läromedel som skulle användas i undervisningen. Men jag anser även att *Läseboken* skulle fungera som ett pedagogiskt medel som introducerande bilder som en viktig del av ett barns lärande. Frågorna som har funnits inför denna studie är exempelvis; hur bidrar bilderna till bokens syfte som helhet? Kan man spåra andra tendenser än den nationella, som t.ex. att förstå djurriket, att romantiskt älska naturen, att sätta ”lappen” som bondens motsats? Och ändrades bildspråket över tid?

I undersökningen har jag sedan kunnat se att just bilder av natur och djur tycks vara en framträdande del av läroboken vilket kan ses som ett udda sätt att undervisa elever i att vara goda medborgare. Går det att kategorisera alla bilder som nationsbyggande eller finns det en nyans i vilka bilder som ingår i *Läseboken*? Förändras detta över tid? Genom dessa frågor och funderingar har jag därför valt att undersöka hur bilden av djur, naturlandskap och mannen

¹ Lars Furuland, *”Lyssna till den granens susning ...”: om en läsebok som folkuppfostrare*. (Stockholm, 1988), s.1

och kvinnan i landskapsbilden blev en del av nationsbyggandet och fostrandet av goda, medborgerliga svenskar.

2. Syfte och frågeställningar

2.1 Syfte

Syftet med uppsatsen är att titta på och jämföra bildspråket i tre upplagor av *Läsebok för folkskolans* andra avdelning, 1868, 1899 och 1922 med särskilt fokus på bilder av djur, naturlandskap och mannen/kvinnan i landskapsbilden. Detta för att se om och i så fall hur bilderna meddelar en särskild sorts medborgarbild/patriotbild i samarbete med texterna.

2.2 Frågeställningar

Hur bidrar framställningen av just djur, naturlandskap och mannen/kvinnan i landskapsbilden till att skapa patriotiska, goda medborgare? Sker det någon förändring över tid?

Kan man se någon pedagogisk anledning till att man använde bilder i *Läsebok för folkskolan*? Varför användes just dessa bilder i *Läseboken*?

3. Bakgrund

3.1 Folkskolans tillkomsthistoria

Under början av 1800-talet var Sverige ett land utan sammanhållet skolsystem. Staten ansåg då att ett nationellt skolsystem var nödvändigt och därför startades den svenska folkskolan genom folkskolestadgans tillkomst 1842.² Folkskolestadgan är en viktig milstolpe i det svenska skolväsendets historia och med denna stadga började fler barn i skolan, även om det dröjde ett tag innan skolan började omfatta alla barn. Enligt det Gunnar Richardson skriver i *Svensk utbildningshistoria* så fanns det ett flertal samverkande faktorer till folkskolans tillkomst där några kan vara de högre kraven på medborgerligt inflytande i samhället som i sin tur krävde högre kunskaper och färdigheter hos de svenska medborgarna.³ När folkskolan sedan var startad så skiftades fokus till hur lärarna skulle omvandla de statliga regelverken till en sammanhållen praxis i alla folkskolorna. Lärarna behövde ett gemensamt verktyg för att undervisningen skulle vara likvärdig i alla skolor. Ett sådant verktyg var *Läsebok för folkskolan*.⁴

² Bo Ollén, "Nya Läseboken växer fram", i *Från Sörgården till Lop-nor: klassiska läseböcker i ny belysning*, red. Bo Ollén. (Stockholm: Carlsson, 1996), s.13

³ Gunnar Richardson, *Svensk utbildningshistoria: skola och samhälle förr och nu*, 8. rev. uppl. (Lund: Studentlitteratur, 2010), s.53-54

⁴ Ollén 1996, s.13

3.2 *Läsebok för folkskolans tillkomsthistoria och innehåll*

Under folkskolans första årtionden uppmärksammandes det av både staten och lärarna ett stort problem, nämligen att det var brist på bra läromedel.⁵ Under den senare delen av 1800-talet utökade den svenska staten därmed sina satsningar på folkskolan där man bland annat gav Nordstedts förlag i uppdrag att skapa ett nytt läromedel. Detta resulterade i *Läseboken för folkskolan*. Tillsammans med folkskoleinspektörer och en utökad statlig styrning skulle folkskolan nu förbättras.⁶ Inga-Lisa Petersson kallar *Läsebok för folkskolan* för de många redaktörernas bok då det var ett flertal personer som kom att engageras i färdigställandet av den första utgåvan av läseboken.⁷ Den första upplagan kom ut 1868 och spreds snabbt över Sverige.⁸ *Läseboken* blev fort ett viktigt verktyg för folkskollärarna i deras undervisning.⁹ *Läseboken* skulle både vara en läsebok som skulle komplettera katekesen och bibeln, vilka var den litteratur som tidigare hade används i den skolan som föregick folkskolan, men även en lärobok. Som lärobok skulle den ge folkskoleeleverna de kunskaper de behövde som goda samhällsmedborgare menar Petersson.¹⁰ Från 1868 fram till 1940-talet gavs *Läseboken* ut i ett flertal upplagor och kan ses som en av de mest tongivande läseböckerna inom den svenska folkskolan.¹¹

3.3 *Läsebokens olika upplagor och dess bilder*

Läsebok för folkskolan fick under 1880-talet ta emot kritik av bland annat pedagogen Anna Sandström och Sveriges Allmänna Folkskolläraryörening (SAF) mot att den innehöll alldeles för svåra texter och därmed blev svårläst för eleverna. Staten startade därmed en Läsebokskommitté som tog emot förslag på förändringar. Kommittéens ordförande blev rektorn Carl Kastman, som tidigare varit engagerad i skapandet av den första utgåvan.¹² Detta resulterade i en nionde upplaga som gavs ut för första gången 1893, som blev nästan dubbelt

⁵ Henrik Edgren, "Menige mans humaniora: centrala budskap i den första upplagan av *Läsebok för folkskolan*", i *Utbildningens sociala och kulturella historia: meddelanden från den fjärde nordiska utbildningshistoriska konferensen*. (2010), s.119

⁶ Henrik Edgren, "Fosterlandets pulsar" och införandet av *Läsebok för folkskolan*", i *Nationen så in i Norden: en festskrift till Torkel Jansson*, red. Henrik Edgren. (Skellefteå: Artos & Norma, 2013), s.204

⁷ Inga-Lisa Petersson, *Statens läsebok*, avhandling (Lund: Lunds Universitet, 1999), s.52

⁸ Henrik Edgren, "Kungsådran av den lilla läroanstaltens bildning – 1870-talets pedagogiska förväntningar på *Läsebok för folkskolan*" i *Utbildningens revolutioner: till studiet av utbildningshistorisk förändring*, red. Johannes Westberg, Esbjörn Larsson, Anne Berg, Madeleine Michaëlsson, & Andreas Åkerlund. (Uppsala: Uppsala Studies of History and Education (SHED), 2017), s.95

⁹ Edgren 2013, s.204

¹⁰ Inga-Lisa Petersson, *Studier i *Läsebok för folkskolan**, (Lund: Lunds Universitet, 1992), a.a., s.7

¹¹ Petersson 1999, s.134

¹² Ollén 1996, s.11

så lång som föregående upplaga men även fick fler bildillustrationer.¹³ Även denna upplaga fick kritik av SAF som ansåg att de förändringar som hade gjorts endast var ytliga. När Nordstedts sedan tryckte om denna upplaga, år 1899, fick den fler bildillustrationer som visade på ett ökat inflytande från dåtidens nya kulturklimat och samtida konstnärer såsom Carl Larsson och Anders Zorn togs in.¹⁴ Under början av 1900-talets första årtionde började även Bonniers förlag, med en uttrycklig målformulering om att inkräkta på statsläsarens monopol på marknaden, att ge ut en ny läsebok med hjälp av Selma Lagerlöf. Detta ledde till att Nordstedts behövde göra ytterligare förnyelser av *Läseboken*. Den tionde upplagan började därmed ges ut 1907 och fick uppskattning på grund av sitt modernare innehåll och fräschare språk men även kritik från bland annat författaren och lektorn Pelle Ödman för att redaktörerna vanställde de texter som togs med. Många, med Ödman i spetsen, såg det som en dödsstöt för *Läseboken*. Nordstedts gav dock inte upp utan lade istället stora resurser på en ny upplaga, en så kallad ”parallellupplaga” till den tionde. Denna utgåva, kallad ”parallellutgåvan” utvecklades med hjälp av en redaktion av pedagoger och skribenter tillsammans med Carl Grimberg. Den nya upplagan började ges ut 1911, vilket är samma upplaga som 1922 vilken har undersökts i denna uppsats, och kan ses som ett nytt verk. Den blev en stor framgång för förlaget.¹⁵

3.4 Bildens roll i skolan

Från folkskolans start 1842 blev skolplanscher ett viktigt verktyg i den svenska undervisningen. Rune Pettersson ser en tydlig utveckling inom bildens roll i läromedel. Pettersson menar att från att i början av 1840-talet varit subtila och komplicerade blev skolplanschernas budskap raka och instruktiva ju närmare sekelskiftet de blev utgivna. Nordstedts, samma förlag som gav ut *Läsebok för folkskolan*, blev dominerande inom marknaden och ett flertal av de bilder som publicerats i den första utgåvan gavs även ut som skolplanscher.¹⁶ Kristna motiv samt bilder av djur var de vanligaste motiven på skolplanschererna under slutet av 1800-talet och början av 1900-talet. Under samma period började folkskollärarna att ställa hårdare krav på skolplanschernas och läromedelsbildernas innehåll. Under 1890-talet får konstnären Bruno Liljefors i uppdrag att måla nya bilder till folkskolans undervisning. Motiven ska vara djur men det är enligt Staffan Ekegren inte naturen som är i fokus utan målet med varje bild blir att illustrera en moralisk konflikt med

¹³ Edgren 2013, s.217

¹⁴ Ollén 1996, s.18-19

¹⁵ Ollén 1996, s.29-30

¹⁶ Rune Pettersson, *Bilder i läromedel [Elektronisk resurs]*, 3. uppl. (Tullinge: Institutet för infologi, 2010), s.28

hjälp av djur. Ett exempel är en bild på ”Räven och anden” där det tillkommer en text om ”Den falska räven”. Bilderna skulle, med hjälp av bildtexter eller lärarinstruktioner användas i undervisningen.¹⁷ Bilder på djur i läromedel skulle därmed ses som en del av den moraliska och samhällseliga fostran som skolan skulle erbjuda.

3.5 Nationalism och statliga läroböcker

Skolan har länge spelat en stor roll i att uppfostra elever till det som staten definierar som goda samhällsmedborgare. I Sverige poängterades det i folkskolestadgan från 1842 att staten och skolan hade det yttersta ansvaret för att fostra barnen till goda samhällsmedborgare genom undervisning.¹⁸ Att det läromedel som sedan användes i skolorna hade en nationalistisk grund är därmed inte förvånande.

Det nationella temat som finns i *Läsebok för folkskolan* är inte endast en svensk eller för den delen nordiskt företeelse utan det återfinns även i ett flertal västeuropeiska länders, samt nordamerikanska skolböcker från samma tid. Från 1800-talets mitt och framåt, gavs läro- och läseböcker med ett nationellt tema ut för att ”[...] upprätthålla och stärka lojaliteten till staten och nationen.”¹⁹ Eleverna, de unga medborgarna, skulle bli en del av det egna landets kulturarv och utveckla en identitet som exempelvis svenskar, danskar eller amerikaner.²⁰ De nya statliga läroböckerna var en del av en internationell företeelse som var central i det nationsbygge som pågick runt om i Europa och Nordamerika under slutet av 1800-talet. Man satsade även på tidningar, muséer, flaggor, nationalsånger etc. för att få befolkningarna i de olika länderna i Europa och Nordamerika att se att de hade ett gemensamt kulturellt arv inom landet.²¹

4. Tidigare forskning

Under denna rubrik kommer tidigare forskning om *Läsebok för folkskolan*, forskning om landskap och nationalism samt om bilder som pedagogiskt verktyg i skolan att redovisas. Någon tidigare forskning om bilder av djur kopplat till nationalism har varit svårt att finna.

¹⁷ Staffan Ekegren, *Skolplanschernas värld*. (Stockholm: LT, 1988), s.115-118

¹⁸ Richardson 2010, s.50

¹⁹ Edgren 2013, s.198

²⁰ Ibid, s.198

²¹ Edgren 2017, s.97

4.1 Tidigare forskning om *Läsebok för folkskolan*

I den tidigare forskningen om *Läsebok för folkskolan* läggs mycket fokus på den första upplagan från 1868 samt på tillkomsthistorien till den första upplagan men även på det nationella tema som *Läseboken* tycks ha haft.

I Inga-Lisa Peterssons avhandling *Statens Läsebok* är syftet att "[...] fastställa vilka intressen som ledde fram till att *Läseboken* utgavs och till den form och det innehåll den fick."²²

Petersson utgår från en tanke om att vissa enskilda personer har varit av betydelse för *Läsebokens* uppkomst och lägger främst fokus på Carl Love Almqvist.²³ Under 1860-talet kände staten i Sverige ett hot mot den nationella suveräniteten och man försökte som motvikt att stärka och bevara den nordiska kulturen genom bl.a. utgivandet av *Läseboken*. Petersson skriver att det finns en tendens till en nordisk litterär kanon i *Läsebok för folkskolan*.²⁴

Henrik Edgren, vars forskning vi redan kan läsa om i bakgrundsdelen, har skrivit mycket om *Läsebok för folkskolan*. I artikeln "Menige mans humaniora: Läsebok för folkskolan 1868-1930" så undersöker Edgren frågeställningen: Vilken uppfattning om sig själva, Sverige och omvärlden skulle de svenska folkskolebarnen få utifrån innehållet i *Läsebok för folkskolan*?²⁵ Artikeln utgör en empirisk startpunkt för ett större, pågående, forskningsprojekt om *Läsebok för folkskolan* under åren 1868-1930 som i skrivande stund inte har publicerats. Som svar på frågeställningen så kommer Edgren till slutsatsen att folkskolebarnen skulle fostras till att vara "[...] lydiga, flitiga, ärliga, ödmjuka och inför Gud förtröstansfulla."²⁶ Edgren kan se ett framträdande nationalistiskt budskap om Sverige i läseboken.²⁷ Edgren menar även att författarna gjorde även en poäng av att jämföra Sverige och svenskarna med "den andre" där beskrivningen av samer (lappar) var allmänt negativ och de ofta fick representera "den andre."²⁸

Edgren har även skrivit om *Läsebok för folkskolan* i kapitlet "Kungsådran av den lilla läroanstaltens bildning – 1870-talets pedagogiska förväntningar på *Läsebok för folkskolan*" om vad som förväntades vara så revolutionerande och nydanande med *Läsebok för folkskolan*. Fokus för undersökningen är att undersöka vilket syfte staten hade med *Läseboken*.²⁹ I en

²² Petersson 1999, s.10

²³ Ibid, s.10

²⁴ Petersson 1999, s.6

²⁵ Edgren 2010, s.117

²⁶ Edgren 2010, s.146

²⁷ Ibid, s.146

²⁸ Edgren 2010, s.126

²⁹ Edgren 2017, s.97

avslutande diskussion kommer Edberg fram till att *Läseboken* "[...] förväntades framförallt revolutionera folkskoleundervisningen såtillvida att den skulle bli mindre mekanisk, roligare och mer variationsrik."³⁰ Folkskolebarnen skulle bli fosterländskt stolta, mer allmänbildade och nationalistiskt medvetna genom att *Läsebokens* fokus låg på ett genomtänkt innehåll och god svensk litteratur. Edberg menar i sitt resultat att förväntningarna på *Läseboken* var otroligt höga bland allmänheten då det var den första stora satsningen på ett läromedel som skulle gå ut till alla elever i den svenska folkskolan.³¹

Lars Båtefalk skriver i kapitlet "...ett naturens majestät, som väl söker sin like" Bilder av Jämtland i folkskolans läsebok och geografiböcker ca 1870-1960" som ingår i boken *Kulturell reproduktion i skola och nation: en vänbok till Lars Petterson* om hur landskapet Jämtland har representerats i ett urval av läseböcker och geografiböcker mellan åren 1870 och 1960. En av de undersökta läseböckerna är *Läsebok för folkskolan* från 1868. Båtefalk skriver att Jämtland är sparsamt förekommande i *Läsebokens* första upplaga. Det finns en text om Tännforsen där forsen är beskriven med ord som "[...] präglas av ett slags naturromantik och fascination över det storslagna i naturen."³² I den omarbetade upplagan från 1893 återfinns samma, om än omarbetade text om Tännforsen men även en om Åreskutan. Vurmen för naturen och de exotiska fjällen är centralt i beskrivningarna av Norrland och Jämtland under 1800-talet.³³ I den fullständigt omarbetade upplagan från 1908 får Jämtland ett eget kapitel och naturgeografin har en central plats i skildringen av landskapet.³⁴

Som vi kan se så har den tidigare forskningen om *Läsebok för folkskolan* ett stort fokus på dess tillkomsthistoria men även på dess nationalistiska tonfall. Lars Båtefalks fokus ligger mer åt det fokus denna studie kommer att ha, på vilken bild av Sverige som ges i *Läseboken*. I min undersökning av tidigare forskning har jag inte kunnat hitta någon studie av *Läsebokens* bilder vilket ger denna studie relevans.

4.2 Tidigare forskning om landskap och nationalism

Under denna rubrik kommer jag att redogöra för forskning som handlar om att staten under 1800-talet ville, i Sverige och andra västerländska länder, institutionalisera en nationalism där

³⁰ Edgren 2017, s.117

³¹ Ibid, s.117

³² Lars Båtefalk, "...ett naturens majestät, som väl söker sin like" Bilder av Jämtland i folkskolans läsebok och geografiböcker ca 1870-1960" i *Kulturell reproduktion i skola och nation: en vänbok till Lars Petterson*, red. Urban Claesson & Dick Åhman. (Möklinta: Gidlund, 2016), s.63

³³ Båtefalk 2016, s.63-64

³⁴ Båtefalk 2016, s.66-68

kulturbyggnationen av det egna landet hamnade i fokus. Bilder av landskap fick då en viktig roll i nationsbyggandet.

I artikeln "A Comparative Perspective on Tourism and Nation Building in Sweden" beskriver Orvar Löfgren, professor i europeisk etnografi, hur man kan se ett samspel mellan nationell kulturbyggnad och utvecklingen av inhemskt turism under 1800-talet. Löfgren menar att det finns en paradox i hur den moderna nationalismen växer fram då den dels var en internationell ideologi samtidigt som varje nation själv ville hävda att den var unik. Löfgren pekar på att genom ländernas försök till att visa sig olika så blev de paradoxalt mer strukturellt lika. En föreställd gemenskap, såsom den Benedict Anderson, mer om hans forskning under rubriken teori, beskriver som den nya nationalistiska andan, växer fram genom grundandet av exempelvis nationella museum, nationella maträtter och nationalsånger. Löfgren beskriver det västerländska nationsbyggandet som en tävling mellan länderna om vem som hade det äldsta kulturella arvet, det vackraste hantverken etc. Den nordiska strategin var att fokusera på bondesamhället och en romantisering av det vilda Sverige/Norges landskap. I Sverige hamnade Dalarna i fokus och bilden av dalkullan förmedlades som det "absoluta svenska". Staten nationaliserade på så sätt en egen definition av den folkliga svenska kulturen.³⁵

Maunu Häyrynen beskriver i kapitlet "Bildspråket i finländskt landskapsavbildning" i boken *Nationens röst – texter om nationalismens teori och praktik* om sin egen forskning av den finska nationella landskapsavbildningen. Han har studerat finska landskapsbilder som en produkt som konstruerats för att propagera och konkretisera den finska nationalstaten. I hans resultat kan han se att den ideologiska drivkraften bakom landskapsbilderna har varit nationalismen. Det bildspråk Häyrynen har funnit är klart nationalistiskt och bygger på föreställningar om hur det nationella landskapet ser ut vilket i sin tur konstruerar en nationell ideologi som understödjer identifikation i nationen hos människor. Landskapsavbildningarna får en berättande roll som stödjer det nationella bildspråkets tema.³⁶ Urvalet av vilka landskapsbilder som visades upp styrdes enligt Häyrynen av vad som ansågs vara "[...] naturskönt, sublimt eller pittoreskt och även av hur tillgängliga landskapen i fråga var och hur mycket man visste om dem."³⁷ Han pekar även på att i det tidiga bildspråket av

³⁵ Orvar Löfgren, "Know your country: a comparative perspective on tourism and nation building in Sweden", i *Being elsewhere: tourism, consumer culture, and identity in modern Europe and North America*. Red. Shelley Baranowski, & Ellen Furlough. (Ann Arbor: University of Michigan Press, 2001), s.138-141

³⁶ Maunu Häyrynen, "Bildspråket i finländsk landskapsavbildning", i *Nationens röst*, red. Ingemar Karlsson, Richard Pettersson & Sverker Sörlin. 1. uppl. (Stockholm: SNS förlag, 2001), s.348

³⁷ Häyrynen 2001, s.361

landskapsbilderna så lekte bildspråket med betraktarens känslor, landskapsbilderna blev emotionellt laddade för människor.³⁸ Häyrynen refererar till Benedict Anderson när han skriver om att massutgivningen av landskapsbilder under slutet av 1800-talet och framåt utgör en del av en ”reproduktionskapitalism”. Häyrynen menar att massutgivningen av landskapsbilder har skapat en enhetlighet i vilka personliga uppfattningar människor har om hur det finska landskapet ser ut.³⁹

I artikeln ”In Search of the Authentic Nation: Landscape and National Identity In Canada and Switzerland” skriver Eric Kaufmann och Oliver Zimmer om det nationella narrativet i landskapsbilder av Kanada och Schweiz. De lägger fram två perspektiv på hur den nationella identiteten i länder skapas genom att sammanfoga nation med naturen; ”nationaliseringen av naturen” samt ”naturaliseringen av nationen.”⁴⁰ Författarna pekar på att dessa perspektiv många gånger går att se samtidigt i förhållande till nationer. Nationaliseringen av naturen kan även ses som en viktig del av det nationella narrativet i inte bara de två undersökta länderna utan även i Storbritannien och Frankrike. I den brittiska diskursen så kan man under 1900-talet se en dominerande bild av landskapet som ”tam” istället för vilt, där nationen har stabiliserat landskapet.⁴¹ I sitt resultat kan Kaufmann & Zimmer se att båda perspektiven går att återse i hur landskap porträtteras i Kanada och Schweiz men att man under 1900-talet mer har lutat mot en naturalisering av nationen. Detta på grund av två faktorer, dels de romantiska idéerna om naturen som vild men även att ledarna i länderna såg det som viktigt att man poängterade en etnisk homogenitet som en grund för nationell identitet. Landskapet och landets kultur blev på detta sätt en och samma sak. I Schweiz kan de se hur naturaliseringen av nationen kom att fogas samman med den sedan länge existerade nationaliseringen av naturen, främst av de schweiziska alperna. I Kanada skedde naturaliseringen och nationaliseringen samtidigt och att man i Kanada kan se hur dessa konkurrerade i en form av ”civilisation vs naturen”.⁴²

4.3 Tidigare forskning om bilder i undervisningen

Anders Jönsson utgår i sitt examensarbete *Att använda bilder i historieundervisningen – teori*

³⁸ Häyrynen 2001, s.360

³⁹ Häyrynen 2001, s.348-349

⁴⁰ Eric Kaufmann & Oliver Zimmer, ”In Search of the Authentic Nation: Landscape and National Identity In Canada and Switzerland”, *Nations and nationalism: published on behalf of the Association for the Study of Ethnicity and Nationalism*, 4:4 (1998), s. 5-6 (För vidare förklaring av begreppen, se rubriken 5. Teoretiska utgångspunkter)

⁴¹ Kaufmann & Zimmer 1998, s.5

⁴² Kaufmann & Zimmer 1998, s.28-29

och praktisk tillämpning från sina egna praktiska erfarenheter av att använda bilder i historieundervisningen. Han utgår ifrån historiska bilder, vilket inte görs i denna uppsats då bilderna har undersökts i utifrån sin historiska kontext, men hans resultat är ändå intressant att diskutera. Jönsson har i sin uppsats undersökt hur elever upplever och tolkar bilder och filmer inom historieundervisningen och han diskuterar även om hur elevers lärandeprocesser fungerar när man arbetar med bilder i undervisningen.⁴³ Han menar att användandet av bilder i undervisningen hjälper eleverna att få igång en diskussion. Bilden berör människor direkt till skillnad från muntlig undervisning enligt Jönsson. Han skriver att orsaken till att bilder berör människor tros "[...]dels vara att vi lagrar bilder på en lättåtkomlig plats i hjärnan, dels att bildernas komplexitet ställer stora krav på bearbetning vilket leder till att vi har lättare att sedan plocka fram dem igen."⁴⁴ Han avslutar med att skriva att bilden är ett mycket viktigt pedagogiskt hjälpmedel då den både fungerar som kunskapsbärare men även som katalysator för "[...] de diskussioner som är så viktiga i lärandeprocessen."⁴⁵ Jönssons slutsatser är intressanta för denna studie då jag hävdar att bilderna i *Läsebok för folkskolan* måste ses som ett viktigt pedagogiskt hjälpmedel för dåtidens lärare och folkskoleelever.

5. Teoretiska utgångspunkter

5.1 Definition av nationalism

Benedict Anderson har i *Den föreställda gemenskapen* gett en definition av nationalism som kommer att användas som teoretisk grund för denna studie. Kortfattat skriver Anderson att nationen "[...] är en föreställd politisk gemenskap – och den föreställs som både i sig begränsad och suverän."⁴⁶ Hans utgångspunkt är ett ifrågasättande av hur det är möjligt att miljontals människor som bor i ett vidsträckt land, som exempelvis Sverige, kan känna en samhörighet eller gemenskap till den gränsen att de är beredda att dö för varandra trots att de aldrig har träffats, att de bor i olika delar av ett land och har skilda sociala och ekonomiska förutsättningar. Svaret hittar Anderson i något han benämner som "Den föreställda gemenskapen". Han menar att nationen och därmed även nationalismen måste ses som något som är gemensamt föreställt mellan människor. Nationen är även begränsad i den mån att den har faktiska fysiska gränser och den uppfattas även som suverän i den mening att begreppet

⁴³ Anders Jönsson, *Att använda bilder i historieundervisningen – teori och praktisk tillämpning*, examensarbete (Högskolan Kristianstad, 2007), s.3

⁴⁴ Jönsson 2007, s.37

⁴⁵ Jönsson 2007, s.41

⁴⁶ Benedict Anderson, *Den föreställda gemenskapen: reflexioner kring nationalismens ursprung och spridning*, (Göteborg: Daidalos, 1991), s.21

nation kom till under i en tid då upplysningen och revolutionen förstörde den gamla världsbilden av en av gud skapad värld. Nationen är suverän då den tog över denna roll som ledare över folket av religionen. Främst menar dock Anderson att nationen är föreställd gemenskap men att den av folket upplevs som konkret och som en verklig gemenskap eller kamratskap människor emellan.⁴⁷

5.2 Nationalisering av naturen kontra naturaliseringen av nationen

Eric Kaufmann & Oliver Zimmer beskriver, som nämnt ovan, att man kan se två olika perspektiv på hur nation och landskap hör samman. Det första perspektivet kallas för *nationaliseringen av naturen* och innebär att de historiska myter, minnen och dygder som en nation anser hör till dem projiceras på landets landskap. På detta sätt så får bilden av den nationella identiteten en konkret form i form av ett landskap. Detta tankesätt växte fram under mitten av 1700-talet. Det andra perspektivet kallas för *naturaliseringen av nationen* där naturen, och specifikt landskap, ses som kapabla till att definiera nationen och ge den en enad form. Detta perspektiv ser naturen som något mer än endast något som uttrycker speciella nationella karaktärsdrag eller dygder utan som en källa till en ursprunglig energi. Nationens karaktär blir i detta perspektiv karakteriserat av fysiska istället för sociala faktorer vilket leder till en känsla av en ideologisk etnogenes vilket är en process där människor börjar se sig själva som en grupp med samma etniska bakgrund.⁴⁸ *Naturaliseringen av nationen* vänder därmed på orsakssammanbandet från kultur -> natur till natur -> kultur.⁴⁹ Författarna pekar på att dessa perspektiv många gånger går att se samtidigt i formandet av nationer.

6. Material och metod

6.1 Källmaterial

Läsebok för folkskolan utgör källmaterialet för denna studie. Som redovisats i bakgrundskapitlet så utgavs den första utgåvan av *Läsebok för folkskolan* år 1868 och första utgåvor av det undersökta materialet har därmed varit svåra att få tag i. För att möjliggöra denna studie så har jag använt mig av inskannade versioner av *Läsebok för folkskolan*. Tre utgåvor av *Läsebok för folkskolan* har analyserats, en från 1868, en från 1899 och en från

⁴⁷ Anderson 1991, s.21-22

⁴⁸ Kaufmann & Zimmer 1998, s.5-6

⁴⁹ Kaufmann & Zimmer 1998, s.27-28

1922. Utgåvan från 1868 har laddats hem som PDF från Kungliga biblioteket i Stockholm.⁵⁰ Utgåvorna från åren 1899⁵¹ och 1922⁵² har laddats hem via Projekt Runeberg.

I genomgången av bildmaterialet i de tre utgåvorna av *Läsebok för folkskolan* kan man se en tydlig progression i antalet bilder i den andra avdelningen. I utgåvan från 1868 finns det arton (18) bilder, i utgåvan från 1899 finns sjuttio (70) bilder och i utgåvan från 1922 finns det etthundrafyrtiotre (143) bilder. Nedan följer en redovisning av det undersökta källmaterialet samt urvalet för analysen. Bilderna har kategoriserats in i sex teman, vilka är: djur, naturlandskap, kulturlandskap, städer (här inkluderas bilder på byggnader och andra människoskapade objekt), människor och övriga bilder (exempelvis det svenska riksvapnet eller kartor).

6.2 Avgränsning

En avgränsning till att endast undersöka den andra avdelningen i *Läsebok för folkskolan* har gjorts. Den andra avdelningen innehåller texter och bilder som handlar om Sverige och dess landskap. Avgränsningen till denna avdelning har gjorts för att syftet för studien är att undersöka vilka bilder av djur, naturlandskap och mannen/kvinnan i landskapsbilden som finns inom utgåvorna av *Läsebok för Folkskolans* andra avdelning. Gällande avgränsningen inom urvalet av bilder följer nedan ett resonemang kring vilka bilder som har valts ut för analysen.

6.3 Urval

Bilderna som förekommer i dessa tre upplagor är först och främst målade bilder men i den senare upplagan, den från 1922, så finns det även med ett antal fotografier. I *Läseboken* från 1868 har ingen av bilderna en förklarande bildtext, dessa dyker upp i *Läseboken* från 1899 då vissa av bilderna har en bildtext och i 1922 års utgåva har samtliga bilder en förklarande bildtext. Många av bilderna är av, så vitt jag kan se, kända konstnärer från tidsperioden. Två exempel är Anders Zorn och Bruno Liljefors. Bilderna som förekommer är i svartvitt och hör samman med ett visst kapitel.

⁵⁰ *Läsebok för folkskolan*. [Elektronisk resurs], Stockholm, 1868, <http://urn.kb.se/resolve?urn=urn:nbn:se:kb:eod-3056945> [hämtad: 2018-03-29]

⁵¹ *Läsebok för folkskolan* [Elektronisk resurs] : [Avd. 1-6], 9., ånyo omarb. och tillökade uppl. med nya illustrationer, Norstedt, Stockholm, 1899 <http://runeberg.org/lff9uill/> [hämtad: 2018-03-29]

⁵² *Läsebok för folkskolan: särskild parallellupplaga till tionde upplagan ordnad i avdelningar med var för sig enhetligt innehåll*. [Elektronisk resurs] Avd. 1-2, 10. uppl., Norstedt & Söner förlag, Stockholm, 1922 <http://runeberg.org/lffsp/> [hämtad: 2018-03-29]

Urvalet av vilka bilder som sedan har analyserats har gjorts på följande sätt; en genomgång av samtliga bilder i den andra avdelningen i de tre utgåvorna av *Läsebok för folkskolan* har tittats på för att sedan dela in de i ett antal kategorier. Då syftet och frågeställningarna i denna studie ämnar undersöka framställningen av djur, naturlandskap och mannen/kvinnan i landskapsbilden så har bilder ur dessa kategorier valts ut. Urvalet av bilderna var slumpmässigt utifrån de kategorier som skulle analyseras.

En första tanke var att göra ett urval baserat på en viss procent ur varje utgåva. Då det är en sådan stor skillnad i mängden bilder från år till år så har urvalet istället utgått från en progression där sex (6) bilder från 1868, nio (9) bilder från 1899 samt fjorton (14) bilder från 1922 har undersökts och analyserats. Slutligen analyserades sammanlagt tjugonio (29) bilder ur de tre utgåvorna. Detta utgör därmed 33% av bilderna från 1868, 12% av bilderna från 1899 och 10% av bilderna från 1922. I bilagan hittar ni bilderna och den grundläggande bildanalysen i sin helhet.⁵³

6.3.1 *Läsebok för folkskolan, 1868*

I 1868 års utgåva återfinns 18 bilder i den andra avdelningen. Av dessa är sex bilder av djur⁵⁴, fyra föreställer naturlandskap.⁵⁵ Resterande sju bilder föreställer städer, byggnader eller andra människoskapade objekt.⁵⁶ Samtliga bilder har undersökts men ett urval av sex bilder, tre bilder av djur⁵⁷ och tre bilder av naturlandskap⁵⁸ har valts ut för analys då de kan ses som representativa för årgången.

6.3.2 *Läsebok för folkskolan, 1899*

I 1899 års utgåva har det tillkommit fler bilder till den andra avdelningen, sammanlagt 70 bilder. Mängden av bilder innebär en ökning inom de teman som återfinns i 1868 års utgåva men även ett tillskott av fler teman att kategorisera bilderna under.

⁵³ Se Bilaga 1, s.54

⁵⁴ Bilderna 1868:98, 1868:105, 1868:111, 1868:121, 1868:137 samt 1868:210

⁵⁵ Bilderna 1868:94, 1868:181, 1868:183 samt 1868:189

⁵⁶ Bilderna 1868:144, 1868:152, 1868:158, 1868:163, 1868:177, 1868:191 samt 1868:225

⁵⁷ Bilderna 1868:98, 1868:111 samt 1868:121

⁵⁸ Bilderna 1868:94, 1868:183 samt 1868:189

Av dessa är fjorton bilder på djur⁵⁹ och tio är bilder av naturlandskap.⁶⁰ I denna årgång återfinns även elva bilder föreställande människor⁶¹ samt fyra bilder av diverse kulturlandskap.⁶² Utöver dessa bilder återfinns tjugosex bilder i temat städer, byggnader och övriga människoskapade objekt.⁶³ Övriga bilder, exempelvis det svenska riksvapnet, har kategoriserats som ”övriga”, i denna grupp återfinns fem bilder.⁶⁴ Samtliga bilder har undersökts men ett urval av sammanlagt nio bilder har sedan gjorts för analys. Av dessa bilder är fem bilder av djur⁶⁵, två bilder på naturlandskap⁶⁶ och två bilder på människor.⁶⁷ Urvalet har gjorts utifrån de teman som syftet för uppsatsen ämnar undersöka.

6.3.3 Läsebok för folkskolan, 1922

1922 års utgåva är en så kallad parallellutgåva till *Läsebok för folkskolan*. Denna utgåva innehåller fler nya bilder och illustrationer än tidigare utgåvor, sammanlagt 143 bilder i den andra avdelningen. Temana är desamma som de i tidigare utgåvor.

Bilderna i den avdelningen består av 17 bilder av djur⁶⁸, 33 bilder av naturlandskap⁶⁹ samt 15 bilder av människor.⁷⁰ Utöver dessa bilder finns 13 bilder på diverse kulturlandskap⁷¹, 54 bilder i temat städer, byggnader och övriga människoskapade objekt⁷², samt 11 bilder under

⁵⁹ Bilderna 1899:167, 1899:180, 1899:187, 1899:201, 1899:209, 1899:218, 1899:235, 1899:281, 1899:290, 1899:310, 1899:338, 1899:357, 1899:367 samt 1899:376)

⁶⁰ Bilderna 1899:144, 1899:303, 1899:331, 1899:332, 1899:334, 1899:350, 1899:355, 1899:361, 1899:373 samt 1899:383

⁶¹ Bilderna 1899:142, 1899:213, 1899:230, 1899:248, 1899:262, 1899:294, 1899:307, 1899:308, 1899:321, 1899:364 samt 1899:370

⁶² Bilderna 1899:215, 1899:244, 1899:255 samt 1899:328

⁶³ Bilderna 1899:131, 1899:132, 1899:133, 1899:135, 1899:137, 1899:148, 1899:153, 1899:157, 1899:162, 1899:165, 1899:170, 1899:171, 1899:178, 1899:196, 1899:204, 1899:205, 1899:239, 1899:241, 1899:253, 1899:257, 1899:259, 1899:268, 1899:313, 1899:343, 1899:345 samt 1899:349

⁶⁴ Bilderna 1899:129, 1899:155, 1899:158, 1899:195 samt 1899:384.

⁶⁵ Bilderna 1899:187, 1899:201, 1899:218, 1899:310 samt 1899:367

⁶⁶ Bilderna 1899:144 & 1899:355

⁶⁷ Bilderna 1899:364 samt 1899:370

⁶⁸ Bilderna 1922:335, 1922:340, 1922:346, 1922:363, 1922:436, 1922:470, 1922:483, 1922:497, 1922:498, 1922:619, 1922:621, 1922:723, 1922:730, 1922:732, 1922:733, 1922:749 samt 1922:751

⁶⁹ Bilderna 1922:305, 1922:308, 1922:310, 1922:311, 1922:312, 1922:360, 1922:394, 1922:412, 1922:428, 1922:461, 1922:464, 1922:495, 1922:502, 1922:503, 1922:508, 1922:515, 1922:536, 1922:537, 1922:547, 1922:625, 1922:689, 1922:693, 1922:694, 1922:697, 1922:703, 1922:707, 1922:713, 1922:717, 1922:726, 1922:729, 1922:757, 1922:771 samt 1922:773

⁷⁰ Bilderna 1922:333, 1922:386, 1922:475, 1922:477, 1922:481, 1922:522, 1922:550, 1922:628, 1922:640, 1922:642, 1922:643, 1922:649, 1922:742, 1922:743 samt 1922:746

⁷¹ Bilderna 1922:320, 1922:322, 1922:329, 1922:345, 1922:349, 1922:368, 1922:369, 1922:370, 1922:371, 1922:372, 1922:373, 1922:429 samt 1922:493

⁷² Bilderna 1922:356, 1922:357, 1922:358, 1922:359, 1922:396, 1922:399, 1922:414, 1922:420, 1922:430, 1922:451, 1922:455, 1922:456, 1922:486, 1922:500, 1922:505, 1922:510, 1922:511, 1922:517, 1922:523, 1922:525, 1922:526, 1922:527, 1922:528, 1922:529, 1922:544, 1922:555, 1922:557, 1922:560, 1922:564, 1922:569, 1922:572, 1922:576, 1922:578, 1922:580, 1922:581, 1922:583, 1922:584, 1922:592, 1922:593,

temat ”övrigt”, exempelvis en bild av en sked.⁷³ Samtliga bilder har undersökts men ett urval av sammanlagt 14 bilder har gjorts för analysen. Av dessa är 5 bilder av djur⁷⁴, 5 bilder av naturlandskap⁷⁵ samt 4 bilder av människor.⁷⁶

6.4 Metod

6.4.1 Bildanalys som metod

Hur ska man analysera bilder, och då särskilt bilder som används i pedagogiskt syfte? Yvonne Wærn, Rune Pettersson och Gary Svensson skriver i *Bild och föreställning – om visuell retorik* om bilden som en viktig kunskapsförmedlare och att det därför är viktigt att undersöka och diskutera bilder.⁷⁷ För att bilder i läromedel, såsom *Läsebok för folkskolan* en gång var, ska vara användbara så måste bilderna även ha någon form av syfte.⁷⁸ Forskning om bilder är därmed viktig för att den är en form av kunskapsförmedlare, framförallt när de förekommer i läromedel.

En bildanalys är en grundlig granskning och beskrivning av vad en bild föreställer.⁷⁹ När man gör en bildanalys vill man ta fram vilket budskap en bild, både som helhet och de olika delarna av bilden, egentligen utstrålar.⁸⁰ En bildanalys görs vanligtvis enklast genom att först studera de grundläggande fakta i en bild för att sedan göra mer djupgående och komplexa analyser. En enkel bildanalys beskrivs av Wærn, Pettersson och Svensson i fem steg där man först gör en materialanalys -> en form och färganalys -> en innehållsanalys -> en genetisk analys -> en funktionsanalys.⁸¹ I denna uppsats har fokus legat på att göra en innehållsanalys av bilderna i *Läsebok för folkskolan* och en semiotisk bildanalys har därmed används.

6.4.2 Semiotisk bildanalys

Enligt Wærn, Pettersson och Svensson är semiotisk bildanalys en analys av bildens innehåll, för att förstå vad bilden uttrycker. De menar att syftet med denna sorts analys är att fastställa vad bilden uttrycker. I en semiotisk analys finns det två olika meningsnivåer av en bild. Den

1922:595, 1922:604, 1922:627, 1922:660, 1922:665, 1922:674, 1922:682, 1922:686, 1922:704, 1922:711, 1922:720, 1922:759, 1922:762, 1922:765, samt 1922:775

⁷³ Bilderna 1922:309, 1922:314, 1922:324, 1922:354, 1922:391, 1922:427, 1922:431, 1922:553, 1922:594, 1922:731 samt 1922:744.

⁷⁴ Bilderna 1922:346, 1922:363, 1922:497, 1922:619 samt 1922:751

⁷⁵ Bilderna 1922:311, 1922:547, 1922:689 samt 1922:717

⁷⁶ Bilderna 1922:628, 1922:642, 1922:742, 1922:743 samt 1922:746.

⁷⁷ Yvonne Wærn, Rune Pettersson & Gary Svensson *Bild och föreställning: om visuell retorik*. (Lund: Studentlitteratur, 2004), s.7

⁷⁸ Waern, Pettersson & Svensson 2004, s.179

⁷⁹ Pettersson 2010, s.13

⁸⁰ Linneuniversitetet, *Bildanalys*, u.å, <http://edu.ikd.hik.se/studiemtrl/bilder/bildteori/bildanalys.html> [hämtad 2018-04-09]

⁸¹ Waern, Pettersson & Svensson 2004, s.35

första nivån är den uppenbara meningen av en bild, detta kallas för denotation. På denna nivå analyseras vad eller vem som avbildats på bilden. Den andra nivån är att undersöka den underliggande meningen i bilden vilket kallas för konnotation. På denna nivå analyseras vilka underliggande värden och idéer som uttrycks genom det som representeras på bilden samt på vilka sätt dessa är representerade.⁸²

6.4.2.1 Metodkritik

En vanlig kritik mot metoden bildanalys är just det att en bild måste tolkas för att användas som källa. Detta är något som Reine Rydén påpekar i artikeln ”Hur skall vi använda bilder? Ett bidrag till diskussionen om bilder som historiskt källmaterial.”⁸³ Att bilder även är mångtydiga och inte har samma betydelse för alla menar Rydén kan ses som en kritik till användandet av bildanalys som metod.⁸⁴ En annan kritik till bildanalysen som verktyg är att analysen kan sägas säga mer om den som analyserar än den bild som har analyserats.⁸⁵ Det enda sättet att helt och hållet undvika Rydéns kritik är att avstå helt ifrån att göra en bildanalys. Då bilderna i *Läsebok för folkskolan* inte tidigare har undersökts så vore detta synd att göra. Därför har jag gjort mitt bästa för att vara medveten om mina egna tolkningar och att vara öppen för att andra tolkningar är möjliga. Jag har även försökt så mycket det har varit möjligt att sätta in bilden i sin historiska kontext.

6.4.3 Undersökning av bilderna

Uppsatsens undersökning är i form av en bildanalys av de ovan nämnda bilderna. På grund av platsbrist har bildanalysen i sin helhet bifogats som bilaga.⁸⁶ Bildanalysen är utförd i kronologisk och sidnummerordning så den första bilden i 1868 års utgåva har analyserats först och den sista bilden i 1922 års utgåva har analyserats sist. Detta har gjorts för att få en konsekvent ordning i hur bilderna framställs och för att det ska vara lättare för en utomstående att lokalisera sig i analysen. När bilderna sedan diskuteras i analys-kapitlet så diskuteras de inom de teman som har framkommit under bildanalysen.

I bildanalysen är bilderna namngivna med årtal + sidnummer, exempelvis ”1868:94”.

Bilderna från 1899 samt 1922 är även i rubriken namngivna med den bildtext, om en sådan

⁸² Waern, Pettersson & Svensson 2004, s.38

⁸³ Reine Rydén, ”Hur skall vi använda bilder? Ett bidrag till diskussionen om bilder som historiskt källmaterial” *Historisk tidskrift* 126:3 (2006), s.493

⁸⁴ Ibid, s.493

⁸⁵ Linneuniversitetet, *Bildanalys*

⁸⁶ Se Bilaga 1, s.54

har funnits, som tillhör bilden. Ett exempel på detta är ”1899:144 Landskapsbild från Mälaren.”⁸⁷

7. Analys

Utifrån undersökningen så hävdar jag att man kan förstå bilderna i den andra avdelningen i *Läsebok för folkskolan* utifrån en trefaldigt grundläggande indelning: naturlandskap – djur – människor. Med indelningen ”människor” menar jag de bilder när män och kvinnor förekommer utomhus, till övervägande del i landskapsbilden. Denna indelning har gjorts utifrån de bilder som har analyserats i bildanalysen och det kan finnas bilder som tillhör denna kategori som inte har analyserats med tanke på platsbrist i uppsatsen. Analysen är indelad i fyra delar där jag diskuterar olika sorters svenskhet som bilderna visar. Under kategori ett diskuteras de bilder som räknas som ”centrum”, i kategori två diskuteras de bilder som tillhör ”utkanten” och i kategori tre och fyra diskuteras de bilder som tillhör ”periferin” av svenskhet.

Bilderna i *Läsebok för folkskolan* bör ses som ett pedagogiskt verktyg. Hur de användes och hur de mottogs är svårare att säga, och det är frågor jag inte ämnar besvara i denna uppsats men en diskussion kring hur de kan ses som pedagogiska verktyg kommer att hållas under rubriken 8. Slutdiskussion.⁸⁸ Men kvarstår gör att bilderna med säkerhet användes av lärare och elever på ett eller annat sätt i folkskolan. Hur bilderna då framställdes för eleverna, d.v.s. i vilket kapitel och till vilken text de hörde samman är då viktigt att ha i åtanke för analysen. Nedan kommer ett antal av de i undersökningen analyserade bilderna presenteras, diskuteras och analyseras. Själva bildanalysen finns i sin helhet i bilaga 1.⁸⁹

7.1 Första kategorin bilder: Centrum

7.1.1 Landskapsbilden

En bild som återkommer i två av *Läsebokens* upplagor (1899 samt 1922) är denna bild. Bilden föreställer ett naturlandskap där två stora björkar bakom en väg är i fokus. På vägen, vilken är den som leder betraktarens blick in i bilden,



Svenskt landskap. Av Edvard Bergh.

⁸⁷ *Läsebok för folkskolan* 1899, s.144

⁸⁸ Se sida 46

⁸⁹ Se Bilaga 1, s. 54

kommer två barn gående med några kor runt sig. Solen är bakom barnen, det är kväll och barnen är på väg hem vallandes kor framför sig. De är på väg hem till det trygga hemmet efter en lång dag ute i den fria naturen. Det är sommar på bilden vilken går att se i björkarnas trädkronor som är frodigt fulla med löv. I *Läsebok för folkskolan* från 1899 tillhör bilden kapitlet ”97A. Segellederna till Stockholm”⁹⁰ vilket är ett kapitel som beskriver hur man tar sig till Stockholm via vattnet. Bilden har en bildtext som lyder ”Landskapsbild från Mälaren.”⁹¹ När samma bild förekommer i *Läsebok för folkskolan* från 1922 så har bildtexten bytts ut till ”Svenskt landskap.” och det har även lagts till vad konstnären till bilden heter, Edvard Bergh.⁹² Bilden hör nu till kapitlet ”139. Du Sveriges bygd.” vilket är en dikt om den svenska bygden.⁹³

I dikten står det ”[...] du land, där vi som barn ha lekt, du land, där moders hand oss smekt; var än i fjärran vår stig, vi längta hem, ja hem till dig.”⁹⁴ Det är här intressant att påpeka att i bilden så leker inte barnen utan de arbetar, genom att valla kor hem till gården. Det är även värt att påpeka den diskrepans som råder mellan 1922:s års bild av att barn, främst överklassbarn, ska leka och 1899:s års bild, där bilden är en del av Mälardalen i ett kapitel om farled, inte en sentimental hyllning av barndomen som den blir i 1922:s års utgåva. Skillnaden i vad bilden får representera, i 1922:s års utgåva, en nostalgisk bild av barndomen till 1899:s års bild av en funktionalistisk farled.

Bygden och därmed bilden då den föreställer den svenska bygden, tillskrivs minnen som hör samman med nationen. Att det även refereras till en moder, vilken även kan tolkas som moder natur, är ett klart exempel på att landskapet användes för att utbilda eleverna till att bli nationella medborgare. Dikten kopplas till en bild av ett typiskt sommarlandskap med träd fulla med löv och barn i sommarkläder vilket kan tolkas som en mycket positiv bild av Sverige. Bilden går från att framställas i ett sammanhang där den endast representerar hur landskapet i Mälardalen ser ut till att den får representera det ursprungliga svenska landskapet genom att bildtexten förändras mellan utgåvorna.

Tittar man sedan även på texterna som bilderna tillhör, först en skildring av hur man tar sig till Stockholm vattenvägen till att sedan tillhöra en dikt som hyllar den svenska bygden så kan man se en progression i det Kaufmann & Zimmer kallar för en nationalisering av naturen.

⁹⁰ *Läsebok för folkskolan* 1899, s.140

⁹¹ *Läsebok för folkskolan* 1899, s.144

⁹² *Läsebok för folkskolan* 1922, s.547

⁹³ *Ibid*, s.547

⁹⁴ *Ibid*, s.547

Landskapet tillskrivs här de egenskaper som man vill att nationen ska ha. I Kaufmann & Zimmers teori om nationalisering av naturen så ingår det att man tillskriver naturen nationella minnen eller egenskaper. Genom att bilden då får representera ett typexempel av det svenska landskapet så ger man den nationella egenskaper.

Landskapsbilden blir i *Läseboken* så mycket mer än endast en bild av ett naturlandskap. Den blir ett verktyg för lärare när de ska försöka ge eleverna en bild av samhörighet och gemenskap till landet Sverige. Bilden föreställer barn, som hjälper till på gården genom att ta hand om korna, vilket säkert inte var en främmande arbetsuppgift för de folkskoleeleverna som inte bodde i städer under sekelskiftet. För de folkskoleelever som bodde i städer kan bilden ändå vara ett sätt att bygga gemenskap på då den föreställer barn och inte vuxna. Det är lättare att relatera och känna samhörighet med personer i sin egen ålder. Landskapsbilden blir ett verktyg för det som Benedict Anderson kallar för en föreställd gemenskap då bilden av det svenska landskapet används för att lära eleverna om vad svenskhet innebär i form av ett naturlandskap. En föreställd gemenskap innebär att en grupp människor, som inte känner varandra, känner en samhörighet till varandra genom exempelvis språk eller ett gemensamt kulturarv.⁹⁵ Kulturarvet blir i detta fall det svenska landskapet. Svenskhet blir här böndernas barn som befinner sig i naturen tillsammans med djur när de utför ett arbete, och inte där de ”leker” som det står i dikten vilken blir i diskrepans till vad bilden uttrycker i 1922:s års utgåva.

7.1.2 Människor i landskap som nationalsymbol

Livet på och runt bondgården är karaktäristiskt när det kommer till dessa bilder. Bilder som den ovan som föreställer barn som arbetar med djur är en del av den föreställda gemenskapen av svenskhet. Barnen representerar Sverige som nation. Detta genom att de 1922 kopplas samman med en dikt om det fantastiska Sverige vilket leder till att de tillskrivs de minnen, historier och myter som människor sammankopplar med nationen Sverige. Barnen i landskapsbilden blir tillsammans med bilden i helhet tillskrivna den nationella stolthet svenskarna har för den vackra naturen och dess egenskaper.

Ett annat exempel på detta är den bild som ges av landskapet Dalarna och dess invånare i *Läsebok för folkskolan* från 1922. Till kapitlet ”160. Dalarne.”⁹⁶ finns det en bild som föreställer en grupp kvinnor och barn på väg till en kyrka. Kvinnorna går med ryggen mot

⁹⁵ Anderson 1991, s.21-22

⁹⁶ *Läsebok för folkskolan* 1922, s.639

betraktaren och de går tillsammans mot kyrkan. En känsla av gemenskap växer fram i betraktarens ögon. Dessa kvinnor och barn har något gemensamt, ett gemensamt mål. Männerna på bilden står bredvid, passiva, och tittar på gruppen som rör sig mot kyrkan. Bildtexten lyder ”Leksandskullor på väg till kyrkan.”⁹⁷



Leksandskullor på väg till kyrkan.

Kapitlet handlar om landskapet Dalarna och lägger ett stort fokus på att framställa dess invånare på ett positivt sätt. Invånarna i Dalarna blir hyllade för att de har hållit kvar i gamla traditioner och framförallt för att de har tagit hand om den traditionella hemslöjden. Det står i kapitlet att

Lyckligtvis har hemslöjden ej fått dö ut här som i så många andra trakter av vårt land. Tack vare i synnerhet hushållningssällskap och föreningar för hemslöjd i Stockholm, Leksand och Mora tycks den tvärtom leva upp med förnyad kraft.⁹⁸

Dalkullorna på bilden är klädda i traditionella landskapsdräkter vilket även hyllas i texten. Att Dalarnas invånare håller hårt i sina traditioner och att de även är på väg, gemensamt, till kyrkan ger en känsla av samhörighet och gemenskap i bilden. Könen har olika roller i nationen och kvinnorna får här stå för tradition, religion och hantverk vilka alla tre återfinns i ovanstående bild. Kvinnan får representera det traditionella med föreningar för hemslöjd, landskapsdräkter och att de går i kyrkan. Detta är precis det Orvar Löfgren presenterar i sin artikel, nämligen att de nordiska staternas nationsbyggande fokuserade på bondesamhället och i Sverige speciellt på Dalarna där bilden av dalkullan förmedlades som det ”absoluta svenska”.⁹⁹

När folkskoleeleverna såg denna bild och läste texten om Dalarna så fick de säkert en bild av en gemensam bakgrund med starka traditioner som var eftersträvansvärt. Illusionen av en starkt könsbunden föreställd gemenskap växer här fram och det är en föreställd gemenskap där kvinnorna har en särskild roll i form av tradition. Detta kan man tolka som det Anderson beskriver som en föreställd gemenskap där det traditionella bondelivet presenteras som det traditionellt svenska och eftersträvansvärda för eleverna. Bilden av Dalarna och deras

⁹⁷ *Läsebok för folkskolan 1922*, s.642

⁹⁸ *Läsebok för folkskolan 1922*, s.641

⁹⁹ Löfgren 2001, s.138-141

invånare som ett "[...] redbart och trofast folk,[...]"¹⁰⁰ gav eleverna av både könen en målbild för hur de själva skulle agera för att vara svenska – även om just bilden fokuserar på kvinnornas roll i gemenskapen.

Om bilden av Dalarna och dess invånare representerar det moderna men ändå traditionella svenska som eleverna skulle eftersträva och ha som målbild så kan bilden av värmlänningarna i kapitlet "155. Värmland"¹⁰¹ i *Läsebok för folkskolan 1922* ses som ännu en bild, denna gång av vad jag tolkar som ett fotografi, av svenskarna som ett traditionellt folk. Denna gång

representeras svensken som en manlig arbetare i en kolmila. Bilden föreställer fem manliga arbetare som står framför en kolmila och i bildens bildtext står det kort och gott "Kolmila".¹⁰² Fotografiet känns på ett sätt arrangerat då männen står på rad framför milan, med armarna antagligen bakom sig som på en skolfotografi eller bestämt, och manligt, i fickorna på sina byxor. Skogen bakom kolmilan är mörk.



Den första meningen som beskriver landskapet lyder som följande: "Värmland – vilken trolsk och lockande klang ligger inte redan i själva namnet, så ofta prisat i sägen och sång!"¹⁰³ Detta är en tydlig anspelning till Selma Lagerlöfs författarskap. Texten beskriver vidare, på ett hyllande sätt, Värmland och dess vackra landskap samt dess historia. Fotografiet av männen passar inte in i beskrivningen av det trolska värmländska landskapet utan hamnar snarare i genren det hårt arbetande, och manliga, folket.

Människorna beskrivs som traditionella men moderna. Ett exempel på detta är att invånare beskrivs på följande vis: "Befolkningen här uppe i de vidsträckta skogsmarkerna ägnar sig allt fortfarande mycket åt jakt och fiske."¹⁰⁴ När de sedan beskriver jordbruket, där kolmilan ingår, så står det att det drivs på ett modernt sätt.¹⁰⁵

Det värmländska folket, liksom dalmasarna och dalkullorna, beskrivs som folkgrupper som både är traditionella men ändå moderna vilket tycks vara en typisk bild i 1922:s års utgåva.

¹⁰⁰ *Läsebok för folkskolan 1922*, s.641

¹⁰¹ *Läsebok för folkskolan 1922*, s.620

¹⁰² *Läsebok för folkskolan 1922*, s.628

¹⁰³ *Läsebok för folkskolan 1922*, s.620

¹⁰⁴ *Läsebok för folkskolan 1922*, s.622

¹⁰⁵ *Läsebok för folkskolan 1922*, s.628

Om man tänker på vart i historien vi befinner oss, 1922, så är det mellankrigstid och modernismen är trendig. Att bilden av dessa två folkgrupper presenteras som traditionella men moderna är då inte konstigt. Värmlänningarna använder både moderna och traditionella arbetssätt och landskapet framställs som stort och brett med ett rikt djur- och naturliv. Det är inte svårt att se den bild som folkskoleeleverna fick av detta landskap genom att läsa texten och titta på bilderna. Det är storslaget, men ändå relaterbart för folkskoleeleverna, det är traditionellt men ändå modernt och det är hårt arbetande svenskar som gör sitt för brödfödan. Bilden av värmlänningen, och kanske framförallt dalkullan, som en bild av ursprungssvensken och som den svensk som folkskoleeleverna skulle sikta efter att bli är inte svår att få. Här kan vi igen se en bild av en föreställd gemenskap växa fram. Att kapitlet även tar upp problematiken med att många värmlänningar emigrerar och hur man försöker lösa detta problem ger en nyanserad bild av landets befolkning.¹⁰⁶ Emigrationen till ett annat land var en modern företeelse och för att väga upp detta tror jag att redaktörerna för *Läsebok för folkskolan* valde en bild av ett gammalt och typiskt men kanske även ett omodernt sätt att producera kol på för att visa nyanserna traditionell – modern.

7.1.3 Djur som "svenska"

Men det är inte bara barnen i naturlandskapet, dalkullorna eller arbetarna i Kolmilan som får representera det nationella svenska. Bilder på djur är vanliga i alla tre analyserade upplagor av *Läseboken* och djuren tillskrivs ofta egenskaper som är kopplade till nationen, precis som det Kaufmann & Zimmer kallar för nationaliseringen av naturen. Nedan kommer tre exempel på djur som hör till det nationella svenska, i form av att vara nära hemmet eller gården, att diskuteras, nämligen kon, storken och näktergalen.

Ett djur som traditionsenligt har hört samman med bondgården är kon. Men varken i utgåvan från 1868 eller den från 1899 återfinns bilden av kon. Den kommer först i 1922:s års utgåva av *Läseboken* och då presenteras kon i ett modernt sätter tillhörande ett herregods. Fotografiet föreställer ett modernt stall fyllt med svarta och vita kor som ligger på raka led efter varandra.



¹⁰⁶ *Läsebok för folkskolan* 1922, s.629

Bilden hör till kapitel ”86. Ett skånskt herregods.”¹⁰⁷ Kapitlet handlar om ett besök på gården Näsbygård och dess ladugård, vilket är den som bilden föreställer. I bildtexten får vi det förklarar för oss att bilden föreställer ett ”kostall” vilket då innebär ett stall fyllt med kor. I texten kan vi läsa om människans arbete för att utrota tuberkulosen hos korna för att kunna använda djuren till avel och mjölk. Bilden ger en känsla av att man 1922 ville visa folkskoleeleverna hur modernt landet var istället för hur traditionellt svenska vi är om man jämför med landskapsbilden som diskuteras ovan. 1922 års *Läsebok* hade ett större fokus på att ge en bild av hur modernt och produktivt landet Sverige var.

Fotografiet från stallet är en bild som föreställer hur Sverige är på väg framåt i industrialiseringen av landet. Korna beskrivs som ett verktyg för att människorna ska kunna överleva, de är livsviktiga för människornas överlevnad och det är därför man arbetar så hårt för att korna inte ska bli sjuka. Korna är en del av familjen på gården vilket är en traditionell och gammaldags syn på djuren vilket är motsägelsefullt då sätterierna var en väg mot ett mer industriellt jordbruk. Här ger redaktörerna en mer nostalgisk bild av bönderna som för att påminna folkskoleeleverna om att bönderna är snälla och bra för landet. Korns roll på gården och i bondesamhället är stor och det är därför den beskrivs så noga med både ord och bild. Folkskoleeleverna skulle lära sig att uppskatta kornas egenskaper som livsviktiga huruvida de levde på landet eller i staden. Kon blir här en symbol för det traditionella bondelivet men även en symbol för hur naturen går att tillskrivas nationen genom att den ses som en källa för energi (både bokstavligt och symboliskt.) i enlighet med det Kaufmann & Zimmer kallar för naturaliseringen av nationen. Kon blir även en källa till att visa upp det moderna Sverige som man menade att Sverige var 1922 i form av moderna mediciner, sätterier och storbruk.

Bilden till höger föreställer två storkar på ett hustak. Den ena storken står i boet medan den andra tycks försöka landa med vingarna utfällda och benen nästan i boet. Det är vår, knopparna på träden är på väg att slå ut. Den flygande storken gapar mot boet, kanske ger han mat till deras ungar?



¹⁰⁷ *Läsebok för folkskolan 1922*, s.346

Bilden hör till kapitlet ”122. Storken” i *Läsebok för folkskolan* från 1899.¹⁰⁸ Kapitlet är en dikt som välkomnar storken hem på våren. Storken blir i dikten en stark symbol för vårens ankommande och det står i dikten att ”Här blef, sen du oss öfvergaf, så mörkt, så tyst som i en graf; [...]”.¹⁰⁹ Sedan vintern kom och storken lämnade Sverige för varmare breddgrader så har landet varit mörkt och tyst. Jämför man denna dikt med dikten om Sveriges bygd från 1922 så kan man även se en modernisering av språket och stavningen.

Den näst sista versen i dikten om storken lyder ”Här inga pyramider stå men ringa tjäll med halmtak på; och söderns skatter här ej bo men flit, förnöjsamhet och ro.”¹¹⁰ Då detta kapitel kommer efter kapitlet om Skåne och då storken först anländer till detta landskap på våren så är min tolkning att även dikten menar att ”här” innebär Skåne. Landskapet Skåne tillskrivs då egenskapen ”flit” vilket är en positiv egenskap för folkskoleeleverna att ta till sig. Precis som dalmasarna och värmlänningarna blir skåningarna här positivt beskrivna som flitiga. De egenskaper som man tillskriver landskapen är de egenskaper man menar att en nationsbyggande svensk skulle ha eller försöka erövra. ”Här” kan även anspela på hela landet Sverige, även om storken först och främst kommer till Skåne så kommer den även till resten av Sverige och för den delen även resten av Norden. Storken kommer hit trots att vi inte har de skatter som ”södern” har men vi har istället flit, förnöjsamhet och ro. Detta kan ses som en skillnad till den bild som växer fram i 1922 års utgåva om det moderna Sverige. Storken hör till det traditionella Sverige.

En annan fågel som får representera våren och allt vad våren innebär är näktergalen. I 1922 års utgåva av *Läsebok för folkskolan* finns det i kapitlet ”91. Näktergalen.” en bild föreställande en sjungande näktergal.¹¹¹ Solens strålar letar sig ner i den lövfyllda busken där Näktergalen sitter och sjunger mot himmelen. Texten beskriver hur näktergalens sång breder ut sig över södra Sveriges skogar när skogens första grönska är i ankommande. Den beskriver att



¹⁰⁸ *Läsebok för folkskolan* 1899, s.217

¹⁰⁹ *Läsebok för folkskolan* 1899, s.218

¹¹⁰ *Läsebok för folkskolan* 1899, s.219

¹¹¹ *Läsebok för folkskolan* 1922, s.363

näktergalen har lämnat "[...] Söderns rika nejder för att i Norden reda sitt bo."¹¹² När näktergalen kommer tillbaka efter vintern så tar han omsorgsfullt hand om sitt bo och sedan, när äggen har kläckts, hand om sina barn.¹¹³ Näktergalen, precis som storken, tillskrivs egenskapen av att "komma med våren" och den hyllas för att den lämnar "södern" för Norden. De har en energi som man vill att även nationen ska kunna tillskaffa sig. Beskrivningen av dessa fåglar blir därmed en beskrivning av egenskaper som nationen Sverige vill ha. Detta är det Kaufmann & Zimmer beskriver som en naturalisering av nationen.

Symbolvärdet i att storken kommer med solen och våren var antagligen så stor i det svenska bondesamhället att folkskoleeleverna lätt kunde relatera till denna beskrivning av storken. Att storken även är den som kommer med bebisarna gör den till ett djur som folkskoleeleverna hade nära till hjärtat. Även näktergalen kommer med våren och hyllas för att de "lämnar södern" för att bygga sitt bo här i Norden. Både storken och näktergalen blir här symboler för våren. Naturen, här i egenskap av två fåglar, tillskrivs positiva egenskaper, denna gång i form av att våren kommer vilket i bondesamhället betydde en ny odlingsäsong. Naturen eller storken/näktergalen, får då representera det man sammankopplar med nationen Sverige dvs. bondesamhället. Kaufmann & Zimmer skriver om en naturalisering av nationen där nationens karaktär karakteriseras av naturen själv har en energi och att det är denna fysiska energi istället för sociala faktorer såsom minnen och myter som tillskriver nationen naturen.¹¹⁴ Detta går att applicera på det värde som ges storken och näktergalen. Att storken och näktergalen (naturen) kommer med våren (en viktig årstid i bondesamhället) innebär att storken och näktergalens energi leder till något positivt för nationen. Storken får här en nationalistisk dimension.

7.2 Andra kategorin bilder: Utkant

7.2.1 Det imponerande naturlandskapet

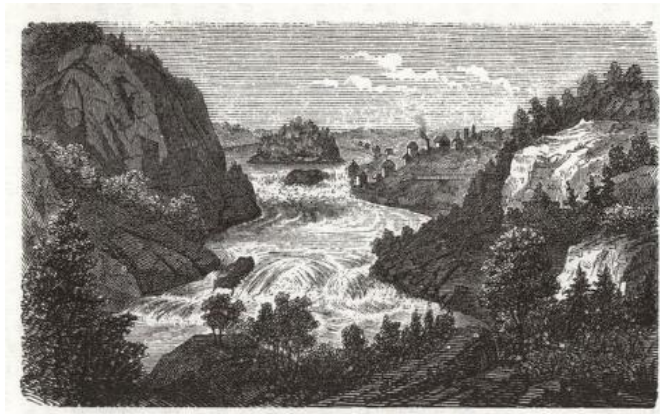
Det imponerande naturlandskapet återkommer i samtliga tre upplagor av *Läsebok för folkskolan*. Tre exempel, två från 1868 års upplaga och en från 1922 års upplaga kommer här att diskuteras och analyseras.

¹¹² Ibid, s.363

¹¹³ *Läsebok för folkskolan* 1922, s.364

¹¹⁴ Kaufmann & Zimmer 1998, s.6

Bilden till höger är ett typexempel på det som jag kallar det imponerande naturlandskapet. Bilden, som är från 1868, föreställer ett naturlandskap med en fors i centrum. På sidorna av forsen tronar två berg upp. På den högra sidan finns det en mindre stad, Trollhättan, närmast vattnet. Kapitlet



som bilden tillhör heter ”60. Trollhättan.”¹¹⁵ och är en reseskildring av hur man tar sig från huvudstaden till Göteborg via vattnet. Staden är närvarande i bilden men fokus ligger på den vilda och mäktiga forsen. Naturen är i fokus i bilden men texten beskriver hur människan har byggt slussar för att kunna ta sig fram på vattnet. Barnen får i texten rollen som vägvisare för berättaren, de kan allt om hur man ska kunna se de vackra vidderna medan man väntar på att slussas vidare. Naturen är mystisk och öarna i forsen beskrivs som okända och obebodda.¹¹⁶ Naturlandskapet är mäktigt och imponerande och berättaren är hänförd över vilka vackra vyer han kan se omkring sig. Naturen är okänd men inte farlig och den är hanterbar av människan. Människan tillskrivs de vackra vyerna för att man har lärt sig att kontrollera forsen genom slussarna. Detta innebär att människan kan njuta av den vilda forsen på sina egna, kontrollerade villkor. Naturen får i detta fall rollen som okänd men ändå underordnad människan. Vi kan kontrollera den men den är fortfarande främmande. Den är majestätisk, imponerande men kanske framförallt vår. Den är inte uråldrigt svensk då människan har förändrat den. Den blir svensk på ett annat sätt genom att svenskarna, eller förmodligen de svenska männen som har erövrat naturen.

Ett annat exempel från 1868 års utgåva är bilden 1868:183. Den tillhör kapitlet ”57. Kinnekulle.”¹¹⁷ och föreställer ett naturlandskap med ett stort berg i bakgrunden. Framför berget ligger en by med ett kyrktorn i fokus. I centrum av bilden går en väg och på vägen går en pojke som



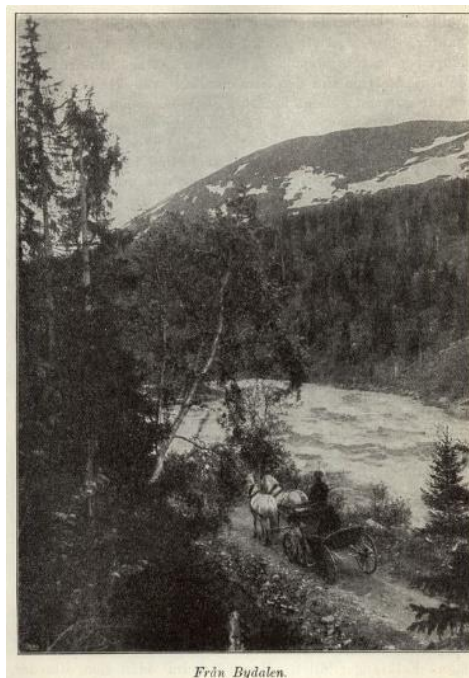
¹¹⁵ *Läsebok för folkskolan* 1868, s.188

¹¹⁶ *Läsebok för folkskolan* 1868, s.190

¹¹⁷ *Läsebok för folkskolan* 1868, s.182

bär på något. Han är på väg från byn. Kapitlet beskriver berget som "märkvärdigt". I texten beskrivs det att berget täcker in två kyrksocknar och att den kyrka som syns på bilden tidigare har varit ett av Olof Skötkungs slott.¹¹⁸ Bilden får, genom att den sammankopplas med en kung, en större mening för folkskoleeleverna än om det endast skulle ha varit en bild av ett landskap. Att kunna sin historia var viktigt för att bygga samhällsmedvetna medborgare. Denna bild kan därmed tolkas som en del av det Kaufmann & Zimmer beskriver som nationalisering av naturen då den svenska historien tillskrivs en del av naturlandskapet. Dock så ligger tillskrivningen av nationen här till större del på kyrkan som byggnad och inte berget som bilden föreställer även om de ändå hör samman. Bilden kan ses som ett försök till att beskriva Sverige som ett mäktigt kungadöme. Då man i kapitlet kan läsa att berget är "märkvärdigt" betyder det att berget och inte staden i bilden som är viktig. Den andra avdelningen i *Läsebok för folkskolan* 1868 innehöll endast arton bilder. Fyra av dessa är landskapsbilder där människan och staten har varit en del av påverkan (i form av stadsbyggande) men där det människoskapade inte är i fokus. Naturen är det som är viktigt på dessa bilder. I de två bilderna från 1868 är det staten och kulturen, i form av naturen som kulturarv det som är i fokus. Senare, i 1922 års utgåva, läggs ett större fokus på byggnader såsom slussar och färdvägar som får ta en större plats. Ett exempel på det är följande bild, 1922:689.

I kapitlet "172. Bydalen."¹¹⁹ i 1922 års utgåva av *Läsebok för folkskolan* berättas det om Per Bertilsson och hans arbete med att göra det lättare för turister att ta sig runt i fjällen under tiden kring sekelskiftet. Den andra delen av kapitlet är en reseskildring av en svensk turist som sedan reste på de vägar som Per tog fram under sin livstid.¹²⁰ Bilden föreställer ett naturlandskap med en väg som går från det nedre högra hörnet och försvinner in bakom några träd till vänster i bild. Bildens fokus ligger på vägen där en man kör en kärra med två vita hästar framför. De två helvita hästarna kan symbolisera välstånd. Att mannen har ryggen mot betraktaren innebär att man är på väg någonstans



Från Bydalen.

¹¹⁸ *Läsebok för folkskolan* 1868, s.183

¹¹⁹ *Läsebok för folkskolan* 1922, s.677

¹²⁰ *Läsebok för folkskolan* 1922, s.677-698

viktigt, kanske till kyrkan? I bakgrunden finns ett berg med en snötäckt topp, där är det kallt men i bildens fokus är det sommar och grönska. Fokus i bilden är på den, av människan, skapade vägen där en människa tar sig fram. Människan har behärskat naturen genom att skapa sig en egen väg där turister och boendes runt omkring Bydalen i Jämtland kan ta sig runt i fjällen. Naturen är på ett sätt bemästrad samtidigt som den på bilden och i texten framställs som vild. Det har inte varit lätt att bemästra det mäktiga svenska landskapet. Kungariket Sverige ger inte med sig för svenskarna utan kamp. Människan måste ta hand om naturen för att få bruka den. Tillskillnad från bilderna som representerade allmogen och bondelivet får vi i dessa bilder se att det kan vara ansträngande för människan att åta sig den svenska nationens landskap.

7.2.2 Mänskliga djur

Älgen är ett djur som finns med i samtliga undersökta utgåvor av *Läsebok för folkskolan*. I den första upplagan 1868 illustreras bilden av älgen i form av en ensam älg i en granskog.

Älgen tar upp större delen av bilden själv och bildens ljus ligger som en gloria över hans horn. Det är vinter och snön täcker marken runt omkring älgen. Bilden hör till kapitlet ”25. Elgen.”¹²¹ som behandlar älgen. I texten går den ensamma älgen att identifieras som en hane och han beskrivs i texten som ”[...] våra skogars största prydnad och kronan för alla jagtbara djur i



norden.”¹²² Detta, tillsammans med ljussättningen i bilden, leder till att älgen framställs som skogens konung, ett mäktigt djur helt enkelt. Älgen må framställas som skogens konung men den svenske mannen jagar honom och den svenske mannen blir på det sättet skogens kungens härskare. Det är en maskulin bild av både älg och människan som framkommer genom denna bild.

I 1899 års utgåva har älgen fortfarande ett eget kapitel, ”159. Älgen.”¹²³, men bilden är ny. Det är fortfarande en ensam älg men han går på en äng, himlen är ljus och älgens ansiktsuttryck är rofyllt. Han beskrivs i texten som att han har ”[...] ett i hög grad ståtligt

¹²¹ *Läsebok för folkskolan* 1868, s.120

¹²² *Ibid*, s.120

¹²³ *Läsebok för folkskolan* 1899, s.309



utseende.”¹²⁴ och att han är ”[...] ett fromt djur.”¹²⁵ Älgen tillskrivs här egenskapen ”from” vilket kan betyda att älgen ska ses som vänlig och icke-aggressiv. Det är en mänsklig egenskap. Genom att beskriva älgen med samma ord som man beskriver människor försöker man förmänskliga djuret. Till skillnad från 1868 års utgåva där älgen beskrivs som en kung som

människan skjuter så får älgen här rollen som en vän till människan genom att han beskrivs som vacker. Han är fortfarande manlig, precis som i föregående beskrivning av honom.

I *Läsebok för folkskolan* från 1922 hör bilden av älgen till kapitlet ”154. I älgåldern.” vilket är en dikt om älgen.¹²⁶ Ett exempel ur dikten är ”[...] den väldige best, som med svett och förtret jag fåfängt om dagen letar.”¹²⁷ och ”Han skrider högtidligt och lugnt som en drott, och kronan i grenarna raspar.”¹²⁸ Bilden föreställer en älgfamilj, tre älgar, som går i en skogsdunge. Det är sommar men skogsdungen är karg med få träd. Det är mamma, pappa och barn. Kon och kalven tittar mot betraktaren av bilden medan älgturen tittar bortåt. Tillskillnad från de tidigare upplagorna är bilden nu föreställande en familj och kapitlet är en dikt istället för en redogörelse för hur älgen lever. I dikten beskrivs



Älgfamilj. Efter målning av Bruno Liljefors.

älgen både som en ”best” men även som skogens konung med sin stora krona. Detta kan tyckas vara motsägelsefullt men det är inte speciellt förvånande om man tänker på bilden av älgen som helhet. Den är vild, alltså en ”best” som inte går att kontrollera, men den har även egenskaper som gör den till skogens konung, exempelvis att den är from. Älgturen är ett typexempel på ett djur som tillskrivs mänskliga egenskaper. I denna bild tycks älgturen även

¹²⁴ Ibid, s.309

¹²⁵ *Läsebok för folkskolan* 1899, s.310

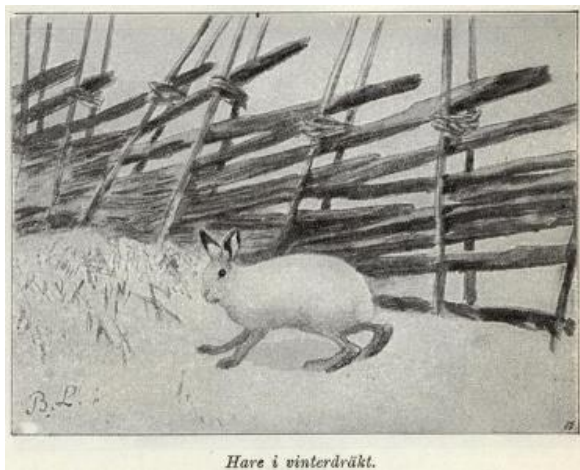
¹²⁶ *Läsebok för folkskolan* 1922, s.618

¹²⁷ Ibid, s.618

¹²⁸ Ibid, s.618

ta hand om sin familj, han går orädd främst i bilden medan ko och kalv går bakom och är tvehågsna. Älgtjuren tycks inte bry sig om sin betraktare utan ser människan som en vän och kan på detta sätt tolkas som att den, 1922, har blivit domesticerad.

Andra djur som tillskrivs mänskliga egenskaper fast på ett helt annat sätt är bilden av haren (1922:497¹²⁹) som skildras i kapitlet ”127. Ur en hares liv.”¹³⁰ Bilden föreställer en ensam hare som tittar rakt mot betraktaren. Haren ser rädd ut och han sticker ut framför gårdsgården som finns i bakgrunden av bilden. Samma bild av haren återfinns i 1899 års utgåva av



Läseboken men då tillhör den kapitlet ”109. Haren.” vilket är ett kapitel som i sann läroboksanada berättar fakta om haren.¹³¹ Bilden i 1922 års utgåva kontextualiseras av en berättelse där berättarjaget är haren själv och folkskoleeleverna får läsa en berättelse om det tuffa livet som hare när haren har bytt till vinterpäls medan världen runt omkring inte har gjort det. Texten och bilden ska ge empati för de känslor som haren uttrycker när han drömmer om att han blir jagad av en jägare. Till samma kapitel hör även en till bild (1922:498¹³²) som föreställer en jägare som jagar haren. Haren tillskrivs mänskliga egenskaper genom att den drömmer, precis som människorna och att den känner mänskliga känslor såsom oro och skräck. Samtidigt så får vi se att människan försöker döda haren, men han kommer undan. Haren är



mänsklig på det sättet att han är mer av ett barn än en skogens ”konung” som älgen framställs som. Den ensamma haren är ensam i ett kallt och snötäckt vinterlandskap men bakom sig har han bondens gårdsgård. Bondens fält, hans gård, utgör harens hem och det är då ganska naturligt av bonden eller jägaren att se haren som ”deras” dvs. som mat av bonden. Haren är

¹²⁹ *Läsebok för folkskolan* 1922, s.497

¹³⁰ *Läsebok för folkskolan* 1922, s.496

¹³¹ *Läsebok för folkskolan* 1899, s.180

¹³² *Läsebok för folkskolan* 1922, s.498 (Denna bild har inte analyserats)

halv-vild, inte helt vild som älgen. Han är inte heller den familjeskyddare som älgen är, han är ett barn i jämförelse.

Ett till exempel på ett djur som människan inte kan domesticera men ändå tillskriver mänskliga egenskaper är räven. I 1899 års upplaga finns en bild av en räv (1899:187¹³³). Bilden föreställer en räv som jagar en raphöna på en stor äng som är fylld med blommor och grönskande gräs. Det är ett idylliskt sommarlandskap som räven framställs i. Denna gång är det inte



positiva egenskaper som tillskrivs djuret utan räven beskrivs som ”listig” och att han har ”illvilliga ögon”.¹³⁴ Han beskrivs som dum och när raphönan flyger iväg från honom så berättas det med orden ”[...] räven står där lurad.”¹³⁵ I bilden så framställs räven med en lätt gapande mun vilket får den att se dum ut. Rävens egenskaper är egenskaper som man inte vill att folkskolebarnen ska ta till sig, och det är därför bilden som ges av räven är att han är korkad och dum. Staffan Ekegren tar även han upp räven som exempel på ett djur som illustrerades på dåtidens skolplansch. Varje bild skulle då, med hjälp av djuren som motiv, illustrera en moralisk konflikt. Räven, får enligt Ekegren, rollen som ”falskt”.¹³⁶ Detta är helt i enlighet i hur räven illustreras i *Läseboken*. Räven jagar vår mat, i detta fall raphönan, men han jagar säkert andra djur såsom haren och hönan som bonden räknar som sina egna djur. Han är ett djur som tillskrivs mänskliga egenskaper, men eftersom han konkurrerar med bonden utan att vara matnyttig så får han stå för listighet och folkskoleeleverna kunde därför bli glada över att han blev lurad på sitt byte.

Ett sista exempel på djur i denna kategorisering är bilden av fåren på Stora Karlsö i 1899 års utgåva (1899:201¹³⁷). Bilden är av ett naturlandskap, en strand, där en flock med får är i fokus. Landskapet som fåren framställs i är kargt och ganska ovänligt. Bilden hör till kapitlet

¹³³ *Läsebok för folkskolan 1899*, s.187

¹³⁴ *Ibid*, s.187

¹³⁵ *Ibid*, s.187

¹³⁶ Ekegren 1988, s.115-118

¹³⁷ *Läsebok för folkskolan 1899*, s.201

”116. Stora Karlsö.”¹³⁸ vilket beskriver ön och befolkningen samt fåren. Om man inte läser kapitlet som bilden tillhör är det lätt att tänka att denna bild borde höra till bondgården då djuren rör sig i en flock och även om texten förklarar att fåren är lätta att föda upp så är de ändå svåra att ta hand om, de är inte tama djur. Fåren beskrivs som ”bångstyriga” och att de behöver ”[...] jagas



Strandbild från Stora Karlsö.

såsom villebråd.”¹³⁹ när de ska slaktas. Detta är en särskild sorts förhållning där människan jagar och äter djuren istället för att använda ullen. I texten beskrivs det att när författaren kommer till ön så får han syn på fåren och beskriver de med följande ord ”[...] då välkomnas vi på det egendomligaste sätt af ett starkt, mångstämmigt bråkande af de vilda, för sitt läckra kött vidt berömda fåren [...]”¹⁴⁰ Fåren beskrivs som vilda, men deras kött är läckert vilken innebär att människan vill jaga och därmed kontrollera dem.

Djuren under denna kategori tillskrivs till största delen mänskliga egenskaper. Detta gör inte fåren men genom att de både beskrivs som tama men samtidigt bångstyriga har lett till att de har kategoriserats in här. Djuren hör inte hemma på bondgården men människan försöker ändå hantera fåren. Genom att tillskriva djuren, i form av älgen, haren, räven och fåren, mänskliga egenskaper så blir de en del av den föreställda gemenskapen, den som beskrivs av Anderson, av svenskhet som *Läseboken* förmedlar. Djuren blir då en del av den svenska nationen och dess värderingar.

7.3 Tredje kategorin bilder: Periferi

7.3.1 Det farliga och vilda landskapet

I *Läsebok för folkskolan* 1868 finns en bild av ett fjäll (1868:94¹⁴¹). De svenska barnen skulle veta att det vilda Sverige också var en del av deras arv, en del av deras föreställda gemenskap, men landskapet presenteras här snarare som sublimt och vilt än något där man kan hitta de människoliknande, vänliga, listiga eller kungliga element som bilderna i de föregående kategorierna. Bilden skildrar ett naturlandskap med två snötäckta bergstoppar med ett antal

¹³⁸ *Läsebok för folkskolan* 1899, s.198

¹³⁹ *Läsebok för folkskolan* 1899, s.201

¹⁴⁰ *Läsebok för folkskolan* 1899, s.199

¹⁴¹ *Läsebok för folkskolan* 1868, s.94

mindre berg framför sig. I förgrunden av bilden finns fem manligt kodade människor som går framåt på ett led. Ljuset följer männen genom bilden. Bilden hör till kapitlet ”8. Sulitelma.”¹⁴² vilket är en text om glaciären nedanför berget Sulitelma. I texten så beskrivs isvattnet (isen då vattnet är fruset) i sjön

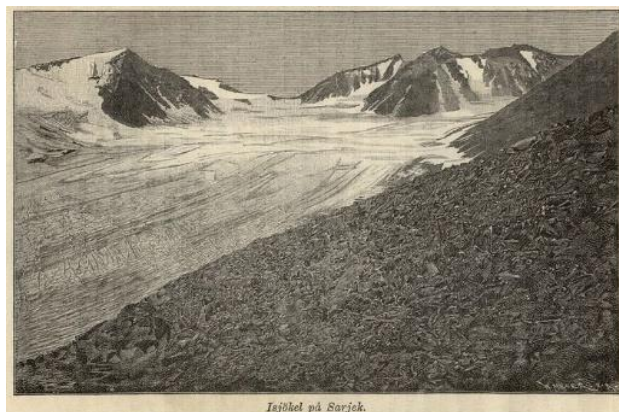


som kvinnlig genom att ismassan konsekvent beskrivs som en ”hon” på följande sätt ”[...] ty hon sträcker sina utskott hela sju hundra fot nedom snögränsen [...]”¹⁴³ Berget och glaciären beskrivs som manligt genom att det exempelvis står ”Han knakar och brakar oupphörligt.”¹⁴⁴ Att det då är män som bestiger isvattnet och glaciären kan visa på en tanke om manlig överhet. Författaren beskriver dessutom att inte ens samerna kan ta sig fram trots deras vida kunskaper om naturen. Naturen får i denna bild rollen som ingen människa, inte ens de med vida kunskaper om fjället, kan kontrollera eller erövra. Men den civiliserade mannen försöker erövra fjällen, och han lyckas? I bilden försöker de fem männen att bestiga berget, men de går endast framför berget och issjön, som får representera kvinnan i form av en isdrottning. Naturen är en vild och farlig kvinna men de civiliserade männen försöker ändå att erövra den.

Bilder av glaciärer finns i samtliga av de undersökta utgåvorna av *Läsebok för folkskolan*. I 1899 års utgåva hör bilden av glaciären till kapitlet ”175.

Bestigningen af Sarjek

(Sarjektjåkko).¹⁴⁵ Det är en dystert bild av en stor och vit glaciär täckt med vild och hård is. I bakgrunden tronar tre



Isjökel på Sarjek.

höga berg upp mot den gråa himlen. Till skillnad från bilden av glaciären från 1868 blir naturen här bestigbart, glaciären blir hanterbar och tar inte formen av en isdrottning som ingen kunde behärska utan mannen kan erövra glaciären.

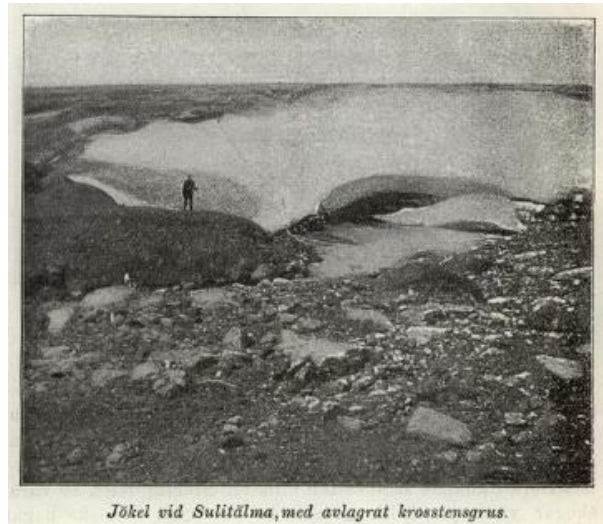
¹⁴² *Läsebok för folkskolan* 1868, s.93

¹⁴³ *Ibid*, s.93

¹⁴⁴ *Läsebok för folkskolan* 1868, s.94

¹⁴⁵ *Läsebok för folkskolan* 1899, s.354

Även bilden från 1922, (1922:311¹⁴⁶) visar en stor snötäckt glaciär. Denna gång är dock en människa, som jag tolkar som en man, med i bilden och genom detta så kan man se hur liten och obetydlig mannen är i jämförelse med den stora och vilda glaciären. Mannen står still och verkar betrakta glaciären. Placeringen av mannen är av betydelse då han bryter av mot den vita glaciären. Det var kanske meningen att



folkskoleeleverna skulle se denna bild och inse exakt hur stor en glaciär var. På ett sätt kan man se bilden som ett pedagogiskt verktyg då det säkert var svårt för lärarna att få eleverna att förstå vidden av hur stor en glaciär var. Detta går i enlighet med det Anders Jönsson menar, att genom att använda bilder i undervisningen så kan man dels beröra elever direkt men även är en kunskapsbärare och katalysator för viktiga delar av elevernas lärandeprocesser.¹⁴⁷ I 1922 års upplaga hör bilden till kapitlet ”80. Huru Sverige danats.”¹⁴⁸ Det är ett av de inledande kapitlen i den andra avdelningen av denna utgåva och det behandlar hur jorden skapades och hur platsen där Sverige idag är blev till på ett vetenskapligt sätt. Författaren går igenom hur världen skapades fram till dess att landet Sverige formades. Bilden av glaciären är då en av bilderna som ska förklara den svenska geografin men även hur Sverige blev till. Naturen får här en viktig roll i nationens grundande då den ses som det ursprungliga svenska då den kopplas till grundandet av naturlandskapet. Att jordens skapande förklaras vetenskapligt som ett av inledningskapitlen till den andra avdelningen är nytt för 1922:s utgåva av *Läseboken*. Det är en modern ansats till en mer vetenskaplig utbildning.

Om bilderna av glaciären representerar det vilda Sverige så får nästa bild representera det farliga landskapet. ”Ristafallet i Jämtland” lyder bildtexten.¹⁴⁹ Bilden hör till kapitlet ”178. Vid forsén.”¹⁵⁰ Det är en berättelse om arbetet vid forsén som berättas av arbetaren Per Mårtensson. En extra-manlig man med ett manligt yrke, han arbetar på forsén. Det är en dramatisk bild med den stora forsén i centrum. Vattnet forsar ner, stort och vitt och fallet

¹⁴⁶ *Läsebok för folkskolan* 1922, s.311

¹⁴⁷ Jönsson 2007, s.37-41

¹⁴⁸ *Läsebok för folkskolan* 1922, s.305

¹⁴⁹ *Läsebok för folkskolan* 1922, s.717

¹⁵⁰ *Läsebok för folkskolan* 1922, s.715

omges av stora och vassa stenblock. Man kan nästan höra ljudet av hur de stora vattenmassorna rör sig ner över fallets kant. I kapitlet kan eleverna läsa en intervju med Per där han berättar hur han förlorade en ungdom, men det förklaras inte i texten hur gammal sonen var, i arbetet kring forsen. Under tiden intervjun pågår så dör nästan hans andra son i samma arbete. Bilden får här illustrera det hårda och farliga arbetet männen gör vid den vilda forsen. Trots detta



Ristafallet i Jämtland.

så är Per stolt över sitt arbete och kapitlets moral är att lära pojkarna att en god arbetsmoral vinner över hur farligt det arbete männen gör är. God arbetsmoral och förmågan att bemästra naturen blir här en del av den föreställda gemenskapen av hur en svensk man och arbetare är.

De landskapsbilder som tillhör den tredje kategorin bilder kommer främst från den norra delen av Sverige, Jämtland och Norrland. Detta kan man tolka som att denna del av Sverige för många av folkskolebarnen sågs som mytisk och svår att förstå. Landskapen och landskapsbilderna får representera det ursprungliga och mytiska svenska som kan kontrolleras, men endast av manliga män, som sätter livet till när de gör det. Genom att visa folkskoleeleverna att naturen inte bara var god och hanterbar så stärktes tanken om att den svenska mannen, vart han än i landet bodde, hörde till samma gemenskap. Den föreställda gemenskapen stärks när den får en motpol vilket naturen blir i form av det farliga landskapet.

7.3.2 Det farliga och vilda djuret

Bilder på djur är ett återkommande tema i *Läsebok för folkskolan*. Björnen och vargen är djur som återkommer i samtliga utgåvor av *Läseboken*. Dock har inte alla bilderna av björnen och vargen undersökts utan ett exempel av vardera djuret har undersökts i denna uppsats.

Bilden av björnen, 1868:111¹⁵¹, illustrerar även den att björnen är vild om än inte på samma sätt som bilden av vargen gör. 1868 illustrerades björnen på ett typiskt sätt för 1800-talet, nämligen genom en nästan klinisk bild av en ensam björn, som om den är tagen direkt ur ett uppslagsverk. Björnen könsas som en man. Denna bild hör till kapitlet ”18. Björnen.”¹⁵²

¹⁵¹ *Läsebok för folkskolan* 1868, s.111

¹⁵² *Ibid*, s.111

Björnen beskrivs inte på ett alldeles negativt sätt, inte som ett hot som t.ex. vargen (se nedan.) Det står att den är ”Misstänksam och skygg [...]”¹⁵³ och att den är stark och har god syn och hörsel.¹⁵⁴ Faktumet att björnen är stark är det som gör den farlig och det är därför människan måste försöka kontrollera den genom att ha ihjäl den. Detta beskrivs även i texten som bilden tillhör.



Vargar. Teckning av Bruno Liljefors.

Denna bild av vargen kommer från 1922 års utgåva (1922:751).¹⁵⁵ Den föreställer en flock vargar som springer över ett snötäckt landskap. Vargarna ser fredliga ut, men man kan förstå att de kan vara farliga då de måste vara hungriga i snölandskapet. Bilden hör till kapitlet ”186. Fjällfolkets dödsfiende.”¹⁵⁶ Med vargen har folkskoleeleverna kommit till ett annat Sverige. Det är inte sublimt och övermänskligt, som med

bilden av glaciären men det är där evig vinter. ”Fjällfolket” slåss mot naturens krafter på ett helt annat sätt än Per och hans söner gör ovan. De slåss för sin egen överlevnad. Det beskrivs i texten hur vargarna går till anfall på samernas renar och dödar några av dem. De manliga samerna jagar sedan vargarna under flera dagar tills de tillslut får tag i vargarna och dödar dem. Hela kapitlet avslutas med orden ”Renen skall blöda under vargens tänder och vargen under lappens spjut.”¹⁵⁷ Vargen beskrivs redan i kapitelnamnet på ett negativt sätt där det framgår att vargen är dödsfiende till sammen och därmed människan. Vargen är vild och aggressiv och den dödar människans halvtama djur. Den är helt enkelt farlig. Vargen befinner sig även i vinterns eviga land, det är ödsliga landskap, glaciärer och vinter. Detta går att jämföra med bilderna som diskuteras under den första och andra kategorin där djuren till största delen hör till sommaren och byn eller till en sommarkog.

Det farliga djuret är ett djur som människan inte kan kontrollera genom att domesticera den. Det farliga djuret måste istället dö och mannen är den som ska ta det farliga djurets liv. Det

¹⁵³ Ibid, s.111

¹⁵⁴ Läsebok för folkskolan 1868, s.112

¹⁵⁵ Läsebok för folkskolan 1922, s.751

¹⁵⁶ Läsebok för folkskolan 1922, s.748

¹⁵⁷ Läsebok för folkskolan 1922, s.754

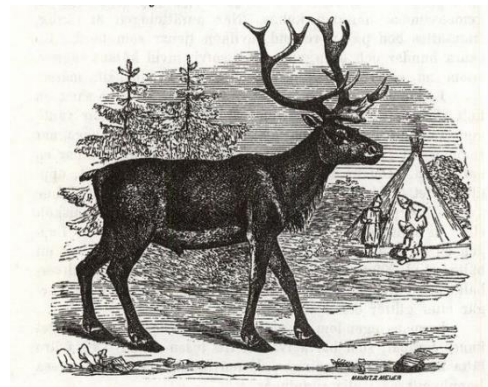
främsta meddelandet som dessa bilder skulle uttrycka var att de svenska männen kunde och skulle behärska djur som ansågs vara onda, starka eller vilda.

7.4 Fjärde kategorin bilder: Periferi

Förutom de ovan kategoriserade bilderna finns det bilder som föreställer samerna och deras omgivning. Dessa bilder målar upp en bild av samnen som ”den andre”, en person (oftast en man) som lever på gränsen till det vilda men samtidigt är människa. Är samnen svensk är den stora frågan vilket är en fråga som kommer när man tittar på dessa bilder. Är det även endast samnen som kan behärska det vilda djuret? Är det endast samnen som kan leva i ett landskap i evig vinter?

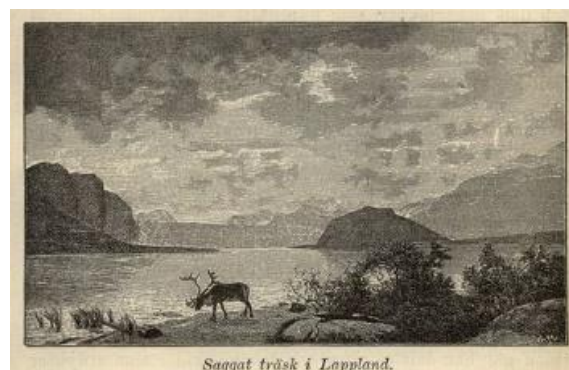
7.4.1 Samnen och det vilda djuret som tamt

I den första utgåvan av *Läsebok för folkskolan* finns kapitlet ”11. Renen.”¹⁵⁸ Till detta kapitel hör en bild av en ensam ren. Renen är mörk och ståtlig i jämförelse med bildens bakgrund, där vi finner granar. Marken tycks vara täckt av snö, det är vinter vilket man även kan se på de människor som befinner sig i bakgrunden. Bakom renen, i



bakgrunden, finns en samisk kåta med tre samer framför sig som inte verkar notera renen. Människorna tycks vara en kvinna och två män. I kapitlet står det både män och kvinnor är med i arbetet kring renen. Renen beskrivs i kapitlet som ”livlig” men att han hos samerna är ett husdjur.¹⁵⁹ Renen är alltså endast tam när han kopplas samman med samnen. När svensken beskrivs så är det den manlige svensken som utför arbetet i naturen, exempelvis Per och hans söner, men hos samerna är både män och kvinnor med och behärskar naturen dvs. renen.

Detta tema fortsätter i 1899 års utgåva där två av bilderna visar renar, bild 1899:361 samt 1899:367. Den första, 1899:361¹⁶⁰, föreställer ett naturlandskap med vatten i förgrunden och flera stora och grå berg i bakgrunden. Himlen är grå med stora vita och gråa moln. Ljuset i bilden faller ner på



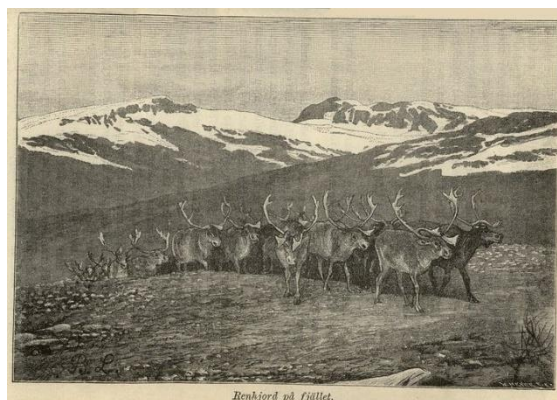
¹⁵⁸ *Läsebok för folkskolan* 1868, s.98

¹⁵⁹ *Läsebok för folkskolan* 1868, s.98-99

¹⁶⁰ *Läsebok för folkskolan* 1899, s.361

en ensam ren som står längst vattenkanten. Renen dricker ur vattnet, som enligt bildtexten är ett träsk. Det är ett dystert och rätt så kargt landskap vi har framför oss. Det är inte vinter, men det verkar inte heller vara sommar. Kan det vara vår på bilden? Buskarna har löv men är inte livliga på samma sätt som andra bilder av naturen har haft tidigare i *Läseboken*. Bilden hör till kapitlet ”178. Lapparne.”¹⁶¹ vilket är ett kapitel som handlar om samerna och deras liv i Lappland.

Den andra bilden från *Läsebok för folkskolan* 1899, 1899:367¹⁶², föreställer en bild av en renhjord på ett fjäll. Bilden tillhör kapitlet ”179. Renen.”¹⁶³ vilket har samma innehåll som samma kapitel i 1868 års utgåva förutom att det är en ny bild. Denna gång är det en bild av en renhjord på fjället. Hjorden rör sig mot betraktaren, renarna går som på led framåt i



Renhjord på fjället.

bilden. Marken renarna går på är barmark, men på bergen i bakgrunden så är topparna täckta med snö. Kan det vara så att utanför bilden rör sig samer då hjorden tycks gå i samlad trupp, såsom de vore manade att gå åt ett visst håll?

I utgåvan från 1922 har inte renen ett eget kapitel, men samma bild som finns i 1899 års utgåva (1899:361), finns med men då i kapitlet om samernas fiende, vargen.¹⁶⁴ Renen kopplas alltid samman med samer och den ses som ett husdjur för den samiska befolkningen. Samer framställs då som annorlunda än den riktige svensken då han kan kontrollera och domesticera ett vilt djur som renen. Den manliga samer är olik den manliga svensken då han lever i samspel med den halvilda renen. Han tämjer inte, som den manlige svensken gör, utan är i samspel med andre som överlever i den glaciär-liknande naturen. Det är typiskt för samtiden att samer visas som endast renskötare, tanken om att ”lapp ska vara lapp” syns tydligt.

¹⁶¹ *Läsebok för folkskolan* 1899, s.360

¹⁶² *Läsebok för folkskolan* 1899, s.367

¹⁶³ *Läsebok för folkskolan* 1899, s.365

¹⁶⁴ *Läsebok för folkskolan* 1922, s.749

7.4.2 Samen som den andre?

I de två senare utgåvorna av *Läsebok för folkskolan* är kapitlet om samerna¹⁶⁵ fyllt med bilder. I 1899 års utgåva finner vi, förutom bilden som diskuteras ovan, två andra bilder som föreställer samer. Den första, 1899:364¹⁶⁶, föreställer en gudstjänst i ett samiskt kapell. Bilden är målad med ett tydligt ”utifrånperspektiv” där betraktaren tycks sitta som en fluga på väggen och



Gudstjänst i ett lappkapell.

betrakta gudstjänsten. Samerna, både män och kvinnor, framställs som både intresserade av vad den kristna missionären predikar men några av samerna står vända bortåt och verkar inte lyssna. Två av kvinnorna tycks bry sig mer om sina barn än om missionärens budskap. Bilden av samerna är här både positiv, i form av att de lyssnar på den vita mannens predikan men på ett sätt negativ då inte alla samer lyssnar. En av männen ser till och med ut som att han sover. Bilden av samerna som ”den andre” växer fram. Om man jämför detta med bilden av dalkullan som ursvensk så framställs de kvinnliga samerna här som ointresserade av det svenska arvet (kristendomen som missionären missionerar om) och att de istället har ett större fokus på det egna arvet i form av deras barn.

Den andra bilden, 1899:370¹⁶⁷, föreställer en död samisk pojke. Det är en känd konstnär, Johan Tirén, som har skapat verket och verket såldes även som reproduktioner till privata hem.¹⁶⁸ Vad vi kan anta är pojkens mamma sitter bredvid honom och tittar på sin döde son. Det är en sorglig bild med den sörjande modern i centrum. Men modern är stoisk och hon



Iljälfrusen lappgosse.

¹⁶⁵ I *Läsebok för folkskolan* används det samtida ordet ”lapp” om samerna. Jag har valt att använda det moderna, och av samerna godkända, ”same” när jag beskriver denna grupp då ”lapp” genom historien har använts som ett skällsord när man talar om samerna.

¹⁶⁶ *Läsebok för folkskolan* 1899, s.364

¹⁶⁷ *Läsebok för folkskolan* 1899, s.370

¹⁶⁸ Ett litet, men roligt, sidospår är att jag för ungefär en månad sedan, under utrensningen av min sambos farfars radhus, hittade denna bild i form av tavla i farfaderns arbetsrum.

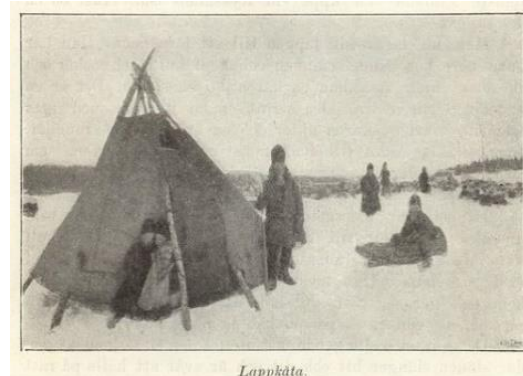
gråter inte högt utan håller sin sorg inom sig. Detta kan ses som typiskt naturfolk, de är som oss men reagerar ändå annorlunda på ett barns död. Den kan förmodas ge folkskoleeleverna en beundran av hur samerna kan överleva i världen, ge bilden av samerna som kompetenta på en primitiv nivå med deras hemgjorda kläder, i form av vantar och mössor och verktyg i form av spadar och skidor. Den visar hur farligt deras liv är, modern är som en björnmamma som vaktar sin döda son. Att detta är en av få bilder av barn i *Läsebok för folkskolans* andra avdelning säger också något om vilken kontext samerna får. Deras barn dör på ett annat sätt än de svenska barnen. Det är fortfarande sorgligt, vilket illustreras med den sörjande modern, men då det i kapiteltexten inte skrivs något om den döda pojken så kan man tolka hans död som oviktig eller naturlig. Det var helt enkelt inte förvånande att ett samiskt barn dog.

I 1922 års utgåva av *Läsebok för folkskolan* fortsätter bilden av samnen till en början att växa fram. Kapitlet heter ”185. Hos Lapparna.”¹⁶⁹ vilket är en reseskildring som handlar om en civiliserad man som reser upp till Lappland för att besöka samernas land. Samerna beskrivs som ett enkelt folk som har lätt till att flytta på sig när det behövs. En av bilderna, 1922:743¹⁷⁰, föreställer en liten pojke som är klädd i en traditionell samisk kolt. I kapitlet får inte veta vem pojken är, bilden är tagen ur kontext och inklistrad i kapitlet då den föreställer en samisk pojke. Man kan förklara detta genom att



pojken skulle vara ett typexempel på hur samiska pojkar kunde se ut vilket skulle lära folkskoleeleverna hur samerna såg ut om de aldrig själva hade fått chansen att träffa en annan samisk pojke. Att det är just en pojke som framställs kan ses som ett pedagogiskt knep då folkskolepojken har enklare att associera till någon som är nära en i ålder.

I bilden 1922:742¹⁷¹ är de samiska barnen också i fokus. Bilden, som är ett fotografi, föreställer en traditionell samisk kåta och framför kåtan sitter två barn, vilka jag tolkar vara flickor, i vinterkläder och de kramas. Det är vinter, marken är täckt av snö och människorna på bilden är



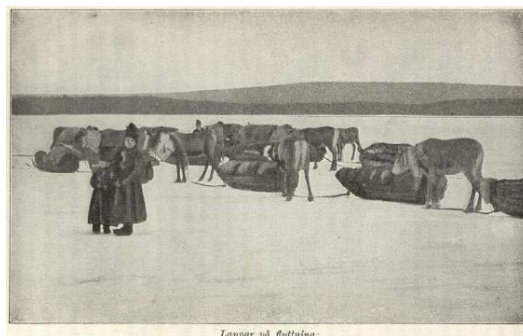
¹⁶⁹ *Läsebok för folkskolan* 1922, s.740

¹⁷⁰ *Läsebok för folkskolan* 1922, s.743

¹⁷¹ *Läsebok för folkskolan* 1922, s.742

klädda i ordentliga och varma kläder. På sidan av kåtan står det en man som tycks vakta flickorna. Vid sidan av mannen sitter en pojke i en släde. Samtliga tittar mot kameran. Det är en bild av samernas hem och familj på ett annat sätt än tidigare, nu framställs den manliga samens med en familj.

Den sista bilden i kapitlet, 1922:746¹⁷², föreställer en grupp samer som ska flytta. Det är flera renar och i förgrunden står två samiska flickor och tittar mot betraktaren av bilden.



Notera att när den samiska flickan presenteras så gör hon det endast i par och i familjens beskydd. Bilden av samens som annorlunda

växer nu fram för folkskoleeleverna. Samerna är primitiva och de lever på gränsen till det vilda i och med att de inte är bofasta, inte som svensken som bor i fasta städer och byar. I *Läseboken för folkskolan* från 1922 visas samernas liv i mycket mer detalj än tidigare utgåvor. De har nu begåvats med familj och barn. Samerna blir nu en fast del av Sverige snarare än något som hör hemma tillsammans med vargen i den eviga vintern. Gemensamt för alla årgångar är dock att samens konsekvent visas med sitt husdjur, den halvtama renen och att det till större delen är vinter på bilderna.

Henrik Edgren har i sin forskning kommit fram till att författarna till *Läseboken* ofta gjorde en poäng av att jämföra Sverige och dess medborgare med ”den andre” som ofta fick representeras av samerna.¹⁷³ I kapitlet om samerna så beskrivs samens som primitiv och vild men även att fastän han är lapp så är han en ”[...] god son av Sverige[...]”¹⁷⁴ när han håller sig till de svenska lagarna. Samens får vara svensk om han följer den svenska lagen och ordningen. Han är inte svensk på sina egna villkor utan endast om han betar sig som det svenskarna anser är svenskt. Han gör svenskhet på de villkor som svenskarna ger honom. Samens blir en del av den föreställda gemenskapen av den svenska nationen men endast när eller om han betar sig på det sätt som svenskarna anser vara ”svenskt.” Han kan bli en del av den föreställda gemenskapen men inte på sina egna villkor utan på de redan etablerade svenska villkoren för vad det innebär att vara svensk medborgare.

¹⁷² *Läsebok för folkskolan* 1922, s.746

¹⁷³ Edgren 2010, s.126

¹⁷⁴ *Läsebok för folkskolan* 1922, s.747

8. Slutdiskussion

Under denna rubrik kommer jag att diskutera de resultat jag har funnit i analysen tillsammans med teorin och den tidigare forskningen. Genom att applicera Andersons teori om en föreställd gemenskap tillsammans med Kaufmann & Zimmers teori om nationaliseringen av naturen och naturaliseringen av nationen så går det att se ett tydligt tema av nationell stolthet genomgående i de tre analyserade utgåvorna av *Läsebok för folkskolan*. Det sker dock en förändring över tid, vilket jag kommer diskutera nedan.

8.1 Centrum – utkant – periferi

I analysen har jag kunnat se olika sorters ”svenskhet” i bildernas budskap. Alla bilder representerar någon form av svenskhet, exempelvis bilden av det svenska landskapet bilderna 1899:144¹⁷⁵ och 1922:547¹⁷⁶ i kategori ett, bild 1868:183¹⁷⁷ i kategori två eller bild 1922:717¹⁷⁸ i kategori tre. Den svenska bygden, som framställs i bilderna, tillskrivs minnen som hör samman med nationen vilket innebär att naturlandskapet i bilden tillskrivs nationella värderingar. Genomgående ser vi här en nationalisering av naturen, i enlighet med Kaufmann & Zimmer, även om naturens art i de olika cirklarna är framställda på olika vis. Bilderna blir vidare även ett verktyg för samhörighet och gemenskap för de lärare som använde boken i sin undervisning, ett verktyg för att ge en bild av en föreställd gemenskap. Precis som Häyrynen finner man att landskapsbilderna i *Läseboken* etablerar en enhetlig bild av det nationella landskapet, inte minst genom känslor.

Dessa olika sorters svenskhet kan i min mening illustreras som en cirkel där den innersta cirkeln (centrum) innehåller de bilder som där svenskhet innebär det typiska svenska vilket är det tama, det som bonden kan behärska. Den mellersta cirkeln (utkant) innehåller de bilder där svenskhet innebär det som inte är lika tamt som det i centrum och här hittar vi bilder av skogen som halvild men ändå väldigt svensk. I den yttre cirkeln (periferin) hittar vi den svenskhet som den manliga sammen och enstaka civiliserade män på väg att behärska vildmarken presenterar. Bilderna i den innersta cirkeln presenterar en bild av svenskhet där familjen är i centrum, i nästa nivå så representerar den civiliserade mannens arbete och exempelvis bilden av älgen en annan sorts svenskhet där manligheten är i fokus och i den

¹⁷⁵ *Läsebok för folkskolan* 1899, s.144

¹⁷⁶ *Läsebok för folkskolan* 1922, s.547

¹⁷⁷ *Läsebok för folkskolan* 1868, s.183

¹⁷⁸ *Läsebok för folkskolan* 1922, s.717

yttre nivån får de enstaka civiliserade männen tillsammans med samnen och vildmarken representera en tredje sorts svenskhet där männen än en gång är i centrum.

De bilder som återfinns under rubriken ”7.1 Första kategorin bilder” menar jag ingår i den innersta cirkeln (centrum) av svenskhet. Denna svenskhet, precis som nämns ovan, är den svenskhet som är helt behärskad av bonden, den är tam och nära familjen. Här återfinns bilder som föreställer ett svenskt sommarlandskap, bilder som föreställer människor man räknar som ursprungligt svenska såsom dalkullorna (kvinnorna får representera det ursvenska) och värmlänningarna (män som får representera den starka arbetande mannen) samt djur som hör till livet på gården. Som jag nämner i analysen så är bilden av dalkullan helt i enlighet med det Löfgren kommer fram till i sin studie, nämligen att dalkullan inkapslade det som ansågs vara det mest svenska.¹⁷⁹ Det bilderna har gemensamt är att de alla ger en positiv bild av den svenska allmogen, där kvinnorna kopplas till hemmet, kyrkan och handarbete medan männen kopplas till skogsarbete och naturen. Det är en skillnad på hur de två könen föreställda gemenskap om en enad nation presenteras, de får helt enkelt representera skilda delar av vardagen.

Bilderna som faller inom den innersta cirkeln är uteslutande från de två senare utgåvorna av *Läsebok för folkskolan*. Detta går att förklara med att det dels fanns fler bilder från dessa utgåvor men även att motiven i de senare utgåvorna skiftade mer i hur man ville föreställa den svenska gemenskapen, eller kanske hur mycket fokus man la på att ta in fler bilder till skillnad från tidigare utgåvor. Det går att i de senare utgåvorna se ett mer barn-pedagogiskt tillvägagångssätt genom att man visade upp fler familjer och barn. Detta fokus på att få in fler bilder i *Läseboken* går att se som att det lades ett större fokus på att göra folkskoleeleverna svenska. Henrik Edgren beskriver att en av anledningarna till att man skapade ett gemensamt läromedel för folkskolan var just för att eleverna skulle undervisas på ett sätt som fick de att ”[...] upprätthålla och stärka lojaliteten till staten och nationen.”¹⁸⁰ Att de senare upplagorna av *Läsebok för folkskolan* därmed visar större tendenser än den första upplagan är då inte speciellt förvånande då dessa har genomgått ett flertal redigeringar för att bli ett så bra läromedel som möjligt. Edgren skriver även att läseboken skulle leda till att eleverna skulle känna en fosterländsk stolthet efter att ha undervisats om Sverige. Den skulle ge eleverna

¹⁷⁹ Löfgren 2001, s.138-141

¹⁸⁰ Edgren 2013, s.198

nationellt och andligt bränsle till att bli ”bättre” medborgare.¹⁸¹ Detta tycker jag att bilderna i *Läsebok för folkskolan* framhäver.

Under rubriken ”7.2 Andra kategorin bilder” hamnar de bilder som i min mening hamnar är i den mellersta cirkeln (utkant) av svenskhet. Dessa bilder är inte lika tama som de i centrum utan här hittar vi bilder som föreställer den svenska skogen som halvild men ändå väldigt svensk. Landskapsbilderna i denna kategori föreställer majestätiska och imponerande landskap och Sverige framstår som ett brett kungarike. Djuren inom denna kategori hör inte hemma hos allmogen som bilderna i den första kategorin. Älgen och haren är vilda men tillskrivs mänskliga egenskaper. Genom att djuren tillskrivs mänskliga, och många gånger fördelaktiga egenskaper, så blir de en del av den föreställda gemenskapen, såsom den Anderson menar att invånarna i ett land har, av vad svenskhet innebär. Djuren inom denna nivå faller även framförallt inom den mänskliga kontrollen även om de är vilda vilket också återberättas för eleverna i både bild och text. Bilderna är till för att inspirera eleverna att bli mer svenska då bilderna föreställer typiska svenska landskap och djur.

Under rubrikerna ”7.3 Tredje kategorin bilder” och ”7.4 Fjärde kategorin bilder” finner vi de bilder jag vill säga hamnar i den yttersta cirkeln (periferin) av vad svenskhet innebär. Denna svenskhet presenteras av den civiliserade mannen som försöker behärska naturen och den naturliga, manliga, samens som har behärskat naturen. I periferin finns de bilderna som visar det farliga och vilda naturlandskapet och djuret. Det är bilder av det ursprungliga Sverige, det Sverige som de svenska männen från den inre cirkeln av svenskhet inte har tämjt och gjort till sitt eget förutom då naturfolket som naturligt bor i periferin och därmed har kontrollerat den. Bilderna under denna kategori visar landskap, i form av glaciären som inte behärskas men penetreras och förstås och respekteras av både svensken och samerna.

Djuren under dessa rubriker, först vargen och björnen som framställs som vilda och farliga för människan och sedan renen som framställs som halvtam och som ett husdjur för samerna, är djur som förutom renen inte kan kontrolleras av den civiliserade mannen utan att han dödar dem. Bilden av samens som naturfolkets son, som är annorlunda än den svenske civiliserade mannen växer fram genom de två äldre utgåvorna av *Läseboken*. I den sista utgåvan från 1922 blir samens på ett sätt en del av det föreställda svenska, då han presenteras som en ”[...] god

¹⁸¹ Edgren 2017, s.95

son av Sverige[...]”¹⁸², men endast om han agerar på det sätt som svenskarna har bestämt ingår inom den föreställda gemenskapen av vad det innebär att vara svenskt.

Genomgående i alla kategorier bilder växer en bild om en föreställd gemenskap om vad det innebär att vara svensk fram för folkskoleeleverna. Mannen och kvinnan får olika roller i denna gemensamma bild av vad det innebär att vara svensk där mannen är en mer aktiv aktör och kvinnan är passiv. Detta till skillnad från samerna där både man och kvinna är aktörer samtidigt som den samiska mannen är den som är mest aktiv. Tillsammans gav detta folkskoleeleverna en bild av att om man skulle vara en patriotisk och god svensk medborgare så betydde det olika huruvida vilket kön man tillhörde.

8.2 Förändring över tid

I min analys har jag märkt ett tydligt förändringsmönster över tid i hur bilderna framställs i de olika utgåvorna av *Läseboken*. I den första analyserade utgåvan av *Läseboken* från 1868 är det typiskt traditionella bilder av djur, såsom exempelvis bilden av björnen där både beskrivningen och bildsättningen i form av en ensam björn ser ut att ha tagits direkt ur en uppslagsbok. I bilderna från 1868 års utgåva kan man se ett tema av ”hur folk gör saker”, exempelvis skapar slussar för att erövra naturen som man kan se i bild 1868:189.¹⁸³

I *Läseboken* från 1899 så har man inte frångått från de traditionella bilderna men bilderna är nu av en romantisk och ofta, manlig, nationalism. Ett exempel på detta är bilden av älgen där han förts och främst framställs som man och även skogens konung. I *Läseboken* från 1922 så byggs tanken om det moderna Sverige, ett land som baserar sin undervisning och sin samhällsuppbyggnad på vetenskapliga grunder, fram genom valet av bilder. Den gamla världen, bonde-världen, visades upp som en sentimental bild av familjen och barndomen men fokus låg på en mer vetenskaplig berättelse om Sverige som land och nation. Ett exempel på detta är hur bilden av kon framställs, där den ligger på raka led i ett modernt sätter och är till för att producera mjölk till människan. På ett vetenskapligt sätt arbetar svenskarna för att utrota tuberkulosen hos korna, allt för att en ny bild av ett modernt och vetenskapligt Sverige ska växa fram för folkskoleeleverna.

Några återkommande teman bildsätts i samtliga undersökta utgåvor av *Läseboken*, såsom bilden av älgen, glaciären och sammen tillsammans med renen. Älgen framställs 1868 som skogens konung som den svenska mannen jagar och på detta sätt blir mannen skogens

¹⁸² *Läsebok för folkskolan 1922*, s.747

¹⁸³ *Läsebok för folkskolan 1868*, s.189

konung. I 1899 års utgåva framställs älgen snarare som vacker och ståtlig och får genom dessa mänskliga egenskaper en roll som människans vän. I 1922 års utgåva framställs älgen både som en ”best” men även som en familjefar genom bildsättningen. I bilden så bryr sig inte älgturen om sin betraktare vilket jag tolkar som att älgen, äntligen i denna moderna tid som 1922 framställs som, har blivit domesticerad. De teman som jag ovan har märkt tydliggörs genom hur älgen framställs genom de olika utgåvorna. Även bildsättningen av glaciären följer på ett sätt detta tema. Bilden från 1868 föreställer hur fem civiliserade män går (gör något) över glaciären, de försöker att erövra ismassan och berget tillsammans. 1899 föreställer bilden en glaciär som är hanterbar av mannen och han kan lätt erövra den. I bilden från 1922 så är det en snötäckt glaciär med en manligt kodad person som blickar ut över glaciären. Bilden tillhör nu ett, nästan vetenskapligt och väldigt mycket mer modernt, kapitel om hur jorden och Sverige skapades.

I bildsättningen av sammen så måste även bildsättningen av renen diskuteras då dessa två, genomgående i samtliga utgåvor, sammankopplas. 1868 så bildsätts sammen en gång, i form av en bakgrund till en bild av en ren. Det är en traditionell bild av sammen som renskötare som tydliggörs i texten i det kapitel som bilden tillhör. 1899 är bilden av renen, som samens halvtama husdjur, romantiserad och sammen framställs även som annorlunda den civiliserade svensken i bilden som föreställer samerna i ett kapell samt bilden av den döda samiska pojken. 1922 får man se bilder av hela den samiska familjen, det är många bilder av barnen i form av både pojkar och flickor. Sammen blir nu en fastare del av Sverige även om han bara räknas som svensk om han gör svenskhet på de villkor som svenskarna anser vara ”svenskt”. Till sist blir även sammen en del av den föreställda gemenskapen av vad det innebär att vara svensk, om än bara om han gör det på andra villkor än sina egna.

Sammanfattningsvis så går det att se en förskjutning från tradition i 1868 års utgåva av *Läseboken* med sin traditionella framställning av det svenska landskapet och djuren, till en romantisering av samma teman 1899 till att det 1922 blev allt viktigare för författarna och bildsättarna att ge folkskoleeleverna en bild av det moderna Sverige.

8.3 Bilden som pedagogiskt verktyg

I första hand så anser jag att man borde se bilderna som ett hjälpmedel i undervisningen. De tillsattes för att höja den kunskapsnivå som innehållet i böckerna redan hade. Som jag nämner i mitt urval så sker det en tydlig progression i mängden bilder från den första utgivningen 1868 till den tionde parallellutgåvan 1922. Att bilderna ökade var inte något som kan ses som

förvånande då dåtidens pedagoger kritiserade *Läseboken* för att ha varit alltför gammeldags och svår för folkskoleeleverna att ta till sig.¹⁸⁴

Denna undersökning ämnar inte besvara frågan hur bilderna användes utan endast diskutera varför just dessa bilder kan ha valts ut till att användas i undersökningen. Varför var det just dessa bilder som valdes ut? Utifrån mitt resultat så menar jag att de bilder som valdes ut för att ingå i *Läsebokens* olika utgåvor syftade till att dels bilda de texterna de tillhörde, om än med bilder som inte alltid hörde samman eller kommenterades i texten, men även för att ge eleverna en bild av vad det innebar att vara svensk vilket jag diskuterar ovan.

Det var säkert svårt för folkskoleeleverna att föreställa sig det vidsträckta landet Sverige. Många av dem, i alla fall de som undervisades med de första utgåvorna av *Läseboken*, har inte lämnat den ort/by/stad de har växt upp och kommer inte heller att göra det. Att *Läsebok för folkskolan* då innehåller bilder som inte endast är dekorativa utan även är bildande var viktigt för folkskoleelevernas inläring. Bilderna kan ses som en förlängning av texten och som ett pedagogiskt verktyg för lärarna när de skulle undervisa om Sverige som land. Hur duktiga lärarna än var på att beskriva exempelvis ett naturlandskap eller hur en person såg ut så är det mer effektivt att ta till bilden som pedagogiskt verktyg när deras egna ord och böckernas texter inte räckte till. Detta menar även Jönsson och han hävdar vidare att när man använder bilder i undervisningen så berör det eleverna på ett annat sätt än genom endast muntlig undervisning.¹⁸⁵ Genom att bildernas budskap, i form av att få eleverna att känna en form av nationell stolthet över Sverige som land genom många och spännande exempel, med stor sannolikhet berörde eleverna så går detta att tolka som att bilderna hade en stor chans att förmedla en föreställd gemenskap om vad det innebar att vara svensk.

Hur stor roll bilden hade som pedagogiskt verktyg för lärarna som använde *Läseboken* vet vi inte, men det går ändå att säga att bilderna måste ha haft en viss påverkan på hur bilden av Sverige framställdes, från 1868 där endast 18 bilder fick presentera landet i den andra avdelningen av *Läseboken* till 1922 där hela 143 bilder var med och gav folkskoleeleverna bilden av Sverige.

¹⁸⁴ Edgren 2013, s.217

¹⁸⁵ Jönsson 2007, s.37

9. Käll- och litteraturförteckning

9.1 Källförteckning

9.1.1 Tryckt material

Läsebok för folkskolan. [Elektronisk resurs], Stockholm, 1868

<http://urn.kb.se/resolve?urn=urn:nbn:se:kb:eod-3056945> [hämtad: 2018-03-29]

Läsebok för folkskolan [Elektronisk resurs] : [Avd. 1-6], 9., ånyo omarb. och tillökade uppl. med nya illustrationer, Norstedt, Stockholm, 1899 <http://runeberg.org/lff9uill/> [hämtad: 2018-03-29]

Läsebok för folkskolan: särskild parallellupplaga till tionde upplagan ordnad i avdelningar med var för sig enhetligt innehåll. [Elektronisk resurs] Avd. 1-2, 10. uppl., Norstedt & Söner förlag, Stockholm, 1922 <http://runeberg.org/lffsp/> [hämtad: 2018-03-29]

9.2 Litteraturförteckning

Anderson, Benedict, *Den föreställda gemenskapen: reflexioner kring nationalismens ursprung och spridning*. (Göteborg: Daidalos, 1991)

Båtefalk, Lars, ”...ett naturens majestät, som väl söker sin like” *Bilder av Jämtland i folkskolans läsebok och geografiböcker ca 1870-1960*” i *Kulturell reproduktion i skola och nation: en vänbok till Lars Petterson*, red. Claesson, Urban & Åhman, Dick. (Möklinta: Gidlund, 2016), s.57-75

Edgren Henrik, ”Fosterlandets pulsar” och införandet av *Läsebok för folkskolan*”, i *Nationen så in i Norden: en festskrift till Torkel Jansson*, red. Edgren, Henrik. (Skellefteå: Artos & Norma, 2013), s.197-218

Edgren, Henrik, ”Kungsådran av den lilla läroanstaltens bildning – 1870-talets pedagogiska förväntningar på *Läsebok för folkskolan*” i *Utbildningens revolutioner: till studiet av utbildningshistorisk förändring*, red. Westberg, Johannes, Larsson, Esbjörn, Berg, Anne, Michaëlsson, Madeleine & Åkerlund, Andreas. (Uppsala, Uppsala Studies of History and Education (SHED), 2017), s.95-118

Edgren, Henrik, 'Menige mans humaniora: centrala budskap i den första upplagan av *Läsebok för folkskolan*', i *Utbildningens sociala och kulturella historia : meddelanden från den fjärde nordiska utbildningshistoriska konferensen*. (2010), s. 117-146

Ekegren, Staffan, *Skolplanschernas värld* (Stockholm: LT, 1988)

Furuland, Lars, "*Lyssna till den granens susning ...*": om en läsebok som folkuppfostrare (Stockholm, 1988)

Häyrynen, Maunu, ”Bildspråket i finländsk landskapsavbildning”, i *Nationens röst*, red. Karlsson Ingemar, Richard Pettersson & Sverker Sörlin. 1. uppl. (Stockholm: SNS förlag, 2001), s.347-362

Kaufmann, Eric & Zimmer, Oliver, "In Search of the Authentic Nation: Landscape and National Identity In Canada and Switzerland", *Nations and nationalism: published on behalf of the Association for the Study of Ethnicity and Nationalism*, 4:4 (1998), s.483-510

Löfgren, Orvar, "Know your country: a comparative perspective on tourism and nation building in Sweden", i *Being elsewhere: tourism, consumer culture, and identity in modern Europe and North America*, red. Baranowski, Shelley & Furlough, Ellen (Ann Arbor: University of Michigan Press, 2001), s.137-154

Ollén, Bo, "Nya Läseboken växer fram", i *Från Sörgården till Lop-nor: klassiska läseböcker i ny belysning*, red. Ollén, Bo. (Stockholm: Carlsson, 1996), s.11-42

Petersson, Inga-Lisa, *Statens läsebok*, avhandling. (Lund: Lunds Universitet, 1999)

Petersson, Inga-Lisa, *Studier i Läsebok för folkskolan*. (Lund: Lunds Universitet, 1992)

Petersson, Rune, *Bilder i läromedel [Elektronisk resurs]*, 3. uppl. (Tullinge: Institutet för infologi, 2010)

Richardson, Gunnar, *Svensk utbildningshistoria: skola och samhälle förr och nu*, 8. rev. uppl. (Lund: Studentlitteratur, 2010)

Rydén, Reine "Hur skall vi använda bilder? Ett bidrag till diskussionen om bilder som historiskt källmaterial" *Historisk tidskrift* 126:3 (2006), s.491-500

Wærn, Yvonne, Pettersson, Rune & Svensson, Gary, *Bild och föreställning: om visuell retorik*. (Lund: Studentlitteratur, 2004)

9.3 Internetkällor

Jönsson, Anders, *Att använda bilder i historieundervisningen – teori och praktisk tillämpning, examensarbete* (Högskolan Kristianstad, 2007) <http://www.diva-portal.org/smash/get/diva2:231070/FULLTEXT01.pdf> [hämtad: 2018-05-22]

Linneuniversitetet, *Bildanalys*, u.å, <http://edu.ikd.hik.se/studiemtrl/bilder/bildteori/bildanalys.html> [hämtad 2018-04-09]

Nationalencyklopedin, *Jökel*. <http://www.ne.se/uppslagsverk/encyklopedi/lång/jökel> [hämtad 2018-04-23]

10. Bilagor

10.1 Bilaga 1: Bildanalys

Läsebok för folkskolan 1868

1868:94: Bild av fjäll

Bilden skildrar ett landskap med en grå himmel i bakgrunden. Framför den grå himlen återfinns två snötäckta bergstoppar med en antal mindre berg framför sig. I mitten av bilden finns en sjö som sträcker sig mellan bergen. Vattnet i sjön är stilla och tycks varken ha någon början eller slut då den kommer från de höga bergen i mitten av bilden och försvinner in bakom berget i förgrunden av bilden. Till vänster, i



förgrunden av bilden finns fem människor som går framåt på led. Människorna håller i någon form av vapen och är manligt kodade. Ljuset på bilden kommer från höger och följer männen ut i det nedersta vänstra hörnet. Detta går att tolkas som att männen gör en progression, ljuset för dem framåt mot något slags mål. Om man sedan tittar på texten som bilder tillhör så är det delkapitel ”8. Sulitelma”¹⁸⁶ som handlar om glaciären nedanför berget Sulitelma. Texten beskriver berget som en ”han” och glaciärens väldiga ismassa som en ”hon”. Ismassan är kvinnlig och rör på sig medan landskapet och berget, det stora och hårda, är manligt. Att det på bilden är män som bestiger berget och glaciären visar på den manliga överheten. I texten står det även att ”[...] Lapparna med hela deras renskara i dem för alltid försvunnit.”¹⁸⁷ menades att inte ens samerna, med deras vida kunskaper om fjället kan bestiga det. Bilden av Lappland som ödslig ödemark med vild natur som dödar växer i denna bild fram för folkskoleeleverna.

1868:98: Bild av ren

I denna bild är den renen som är i centrum, men även dess förgrund är detaljerat ritad. Renen är stor och ståtlig, med stora horn och en blick tittar åt höger. Bakom renen är två träd, två granar, målade vilket ger en bild av att vi befinner oss i norra delen av Sverige. Framför renens mule, i bakgrunden av bilden, står en samisk kåta med tre samer framför. De är tecknade utan ansikten för att man ska fokusera på renen. Ljuset kommer från höger och faller över renens ansikte.



Bilden tillhör kapitlet ”11. Renen” där det beskrivs att renen är livlig men att han kan bli tam och att han hos samerna är ett husdjur.¹⁸⁸ Att renen framställs framför en

¹⁸⁶ *Läsebok för folkskolan 1868*, s.93

¹⁸⁷ *Ibid*, s.93

¹⁸⁸ *Läsebok för folkskolan 1868*, s.98

samisk kåta blir då logiskt då texten handlar om hur samerna tar hand om sina renar. Även om det i texten står att renen är ett vilt djur så framställs han på bilden som tam.

1868:111: Bild av björn

Björnen illustreras ensam och från sidan, i profil.

Björnens blick är framåt, åt höger och han är avmålad mitt i ett steg. Öronen står rakt upp, som om han lyssnar efter något och blicken är rak och misstänksam. Bilden tillhör kapitlet ”18. Björnen”¹⁸⁹ där björnen beskrivs som ”Misstänksam och skygg [...]”¹⁹⁰ vilket även är hur den illustreras på bilden. Texten handlar vidare om hur björnens liv ser ut, vad den äter och när den går i ide.



Den beskriver även hur stark björnen är och att den håller sig undan människor på grund av sin goda hörsel och syn.¹⁹¹ Trots denna så kan människan ändå döda björnen och hur människorna gör detta beskrivs i texten. Bilden av björnen som stor och stark samtidigt som att människan kan döda den om de så vill växer fram. Björnen är vild, men människan kan tämja den.

1868:121: Bild av älg

Bilden föreställer en ensam älg i en skog. Bakgrunden är granar och andra träd. Marken är täckt av snö och älgens tycks tugga på ett ensamt björk-träd. Älgen tar själv upp den större delen av bilden. Ljuset på älgen kommer från det övre högre hörnet och ter sig nästan som en gloria över älgens horn. Älgen, precis som renen och björnen, porträtteras i profil med nosen åt höger. Bilden hör till kapitlet ”25. Elgen.”¹⁹²



Elgen.”¹⁹² Älgen beskrivs i texten som det största landdjuret i Sverige och att den därför är ”[...] våra skogars största prydnad och kronan för alla jaktbara djur i Norden.”¹⁹³ Detta sammanstrålar väl med hur älgen framställs på bilden där ljuset faller ner på dess krona (horn) och den ser ut som skogens konung.

1868:183: Landskap: Kinnekulle

Bilden föreställer ett landskap med ett berg i bakgrunden. Ljuset kommer från vänster och lyser upp den vänstra sidan av berget samt staden/byn som ligger nedanför den. Det centrala i byn är kyrktornet vilket sticker upp högt över de övriga husen. Att kyrktornet har fått en så central plats i bilden är inte förvånande då kyrkans påverkan på skolan fortfarande var stor under 1860-talet. Ljuset följer sedan vattnet ner mot en människa som går längst en smal väg med hjulspår. Vägen går från staden och försvinner ut i det vänstra hörnet. Det är sommar, vilket man ser genom att träden och buskarna som omger vägen har löv på sig. Runt vägen finns även ett flertal större

¹⁸⁹ *Läsebok för folkskolan* 1868, s.111

¹⁹⁰ *Ibid*, s.111

¹⁹¹ *Läsebok för folkskolan* 1868, s.112

¹⁹² *Läsebok för folkskolan* 1868, s.120

¹⁹³ *Ibid*, s.120

stenar. Människan på vägen är, i min tolkning, en man som bär något. Han är på väg från byn, ut på nya äventyr. Bilden hör till kapitlet ”57.

Kinne kulle” vilket även tycks vara namnet på det berg som bilden illustrerar.¹⁹⁴ Det beskrivs i texten att berget omfattar två kyrsocknar och att det på bergets södra sida ligger en kyrka, och här kan man gissa att det är den som bilden föreställer. Kyrkan ska tidigare ha varit ett av Olof

Skötkungs slott.¹⁹⁵ Bilden får, genom att den sammankopplas med en kung, en större mening för folkskoleeleverna än om det endast skulle ha varit en bild av ett landskap. Att kunna sin historia var viktigt för att bygga samhällsmedvetna medborgare.

1868:189: Landskap: Trollhättan

Bilden föreställer ett naturlandskap där forsen är i centrum. Mitt i bilden, och därmed mitt i forsen, tronar en mindre ö helt täckt av träd. På sidan av vattnet, som är rikligt illustrerat med böljande vågor, höjer sig bergskullar på vardera sidor. På den högra sidan är berget täckt med lövträd och längst ner, närmast vattnet, finns en mindre stad. Staden går från berget ner till vattnet och



sträcker sig sen hela vägen bort mot horisonten. Den vänstra sidan av bilden innehåller ett berg med branta sidor som stupar ner mot vattnet. I förgrunden till bilden är det mer lövskog. Ljuset faller från det övre högre hörnet, ner över bergets kant och över staden som finns på en kulle intill vattnet. Det tycks vara sommar då träden är fyllda av löv. Himlen är ljus med vita moln och det tycks falla solstrålar ner över vattnet. Bilden hör till kapitlet ”60. Trollhättan.”¹⁹⁶ Kapitlet är en reseskildring av hur man tar sig från Stockholm till Göteborg via vattnet. Texten beskriver den vackra naturen man ser under resan. Då det inte finns någon bildtext till bilden så är det svårt att veta vilken av alla forsar som texten berättar om som bilden ska föreställa, men man kan gissa att det är floden mellan Vänersborg och Trollhättan då det är dessa orter som nämns närmast bilden

¹⁹⁴ *Läsebok för folkskolan* 1868, s.117

¹⁹⁵ *Läsebok för folkskolan* 1868, s.183

¹⁹⁶ *Läsebok för folkskolan* 1868, s.188

Läsebok för folkskolan 1899:

1899:144: Landskapsbild från Mälaren

Bilden föreställer ett naturlandskap med två stora ståtliga björkar i centrum av bilden. Björkarna är fulla med löv.

Bakom björkarna är det vatten i form av en sjö och man kan se över till andra sidan sjön där det växer fler träd. Framför träden går två barn, en pojke och en flicka som vallar fyra kor längst en grusväg.

Runt om växer gräs och vid sjöns kant ligger en eka uppdragen. Ljuset faller från höger, bakom

björkarna och ner på barnen. Bildtexten lyder

”Landskapsbild från Mälaren” och bilden hör till

kapitlet ”97A. Segellederna till Stockholm” och

texten beskriver hur man tar sig till Stockholm

vattenvägen via Södertälje.¹⁹⁷ I texten kring bilden

beskrivs Mälaren och det är med många målande

ord landskapet växer fram för eleverna. ”Än ser man ett långt sund, som glittrar mellan kullriga öar, och där

bortom den mörka bakgrunden af tät och reslig barrskog; än utbreda sig land och vatten i ljusa, glada färger.”¹⁹⁸

1899:187: Djur: Räfven på jakt

Bilden föreställer ett naturlandskap där djuren, en räv och en raphöna, är i fokus. Bilden har därför

kategoriserats in under temat ”djur” istället för

”naturlandskap”. Rävnen springer gapandes och

jagandes över en äng med vita blommor, kan

det vara tusenskönor? Framför rävnen flyger

raphönan med vingarna utfällda. Längst

horisonten, som går i mitten av bilden och

sänker sig något under den flygande fågeln.

Ljuset går längst horisontens kant, från höger

till vänster. Himlen är ljust grå med vita

inslag. Bilden hör till kapitlet ”111. Rävnen på

jakt.” och handlar om en räv som är ute på

jakt.¹⁹⁹ Rävnen beskrivs som ”listig” och att han har ”illvilliga ögon” som han betraktar sina byten med. Rävnen

tillskrivs egenskaper som man inte vill att folkskoleeleverna ska skaffa sig och det beskrivs hur raphönan flyger

iväg medan ”[...] rävnen står där lurad.”²⁰⁰ Att rävnen även skildras med gapande mun får den att se korkad ut,

som att han inte vet hur man jagar.



Landskapsbild från Mälaren.



¹⁹⁷ *Läsebok för folkskolan 1899*, s.140

¹⁹⁸ *Läsebok för folkskolan 1899*, s.144

¹⁹⁹ *Läsebok för folkskolan 1899*, s.186

²⁰⁰ *Läsebok för folkskolan 1899*, s.187

1899:201: Djur: Strandbild från Stora Karlsö

Även denna bild föreställer ett naturlandskap men där en grupp får är i centrum för bilden.

Bilden föreställer en strand, med sluttande klippor mot ett böljande vågigt vatten. Då bildtexten lyder ”Strandbild från Stora Karlsö.” går det att förstå att bilden föreställer en strand från ön Stora Karlsö vilken ligger ovanför Gotland.²⁰¹ I bildens fokus är en grupp av åtta får som går längst en stig ner för klipporna och mot



Strandbild från Stora Karlsö.

vattnet. De tittar mot betraktaren av bilden. Stigen försvinner ur bilden i mitten av den nedre kanten. Himlen är täckt av ljusa moln och vattnet är i rörelse, med en stor våg i det nedre vänstra hörnet som tornar sig upp emot klipporna. Ljuset kommer från höger och går ner mot de vita kalkstensklipporna. Kapitlet som bilden tillhör heter ”116. Stora Karlsö.”²⁰² och beskriver ön och dess befolkning samt fåren som bor på ön. Naturen beskrivs med positiva ord såsom ”Hafvet låg slumrande, strålande, spegelblankt, endast här och där småkrusadt och finstreckadt till följd af några milda fläktars lätta lek med vattenytan.”²⁰³ Fåren beskrivs med både positiva och negativa ord, såsom att de är lätta att föda upp men även att de är bångstyriga att ta hand om. När fåren ska slaktas så beskrivs det som att fåren måste ”[...] jagas såsom villebråd.”²⁰⁴

1899:218: Djur: Storken

Bilden föreställer två storkar på ett hustak gjort i halm med stänger korsade som kryss längst upp. På taket finns även en skorsten till höger om storkarna. Den vänstra storken står i boet medan den andra tycks försöka landa med vingarna utfällda och benen nästan i boet. I förgrunden växer övre delen av ett träd, utan löv men med knoppar. Himlen är grå och ljuset kommer från vänster, ner över fåglarna. Bilden hör till kapitlet ”122. Storken.”²⁰⁵ vilket är en dikt som välkomnar storken hem



på våren. Berättaren i dikten skriver att storken gärna får bygga ut sitt hus på hans tak. Storken blir en symbol för vårens ankomst och det står ”Här blef, sen du oss öfvergaf, så mörkt, så tyst som i en graf; [...]”.²⁰⁶ Storken kommer med våren och värmen. Att trädet på bilden endast har knoppar och inga blommor eller löv är en till anledning till att man ser att det bilden visar, och det storkarna representerar, är vårens ankomst.

1899:310: Djur: Älg

I upplagan från 1899 finns det, precis som i upplagan från 1868, ett bild föreställande en älg. Älgen har sitt eget

²⁰¹ *Läsebok för folkskolan 1899*, s.198

²⁰² *Ibid*, s.198

²⁰³ *Läsebok för folkskolan 1899*, s.199

²⁰⁴ *Läsebok för folkskolan 1899*, s.201

²⁰⁵ *Läsebok för folkskolan 1899*, s.217

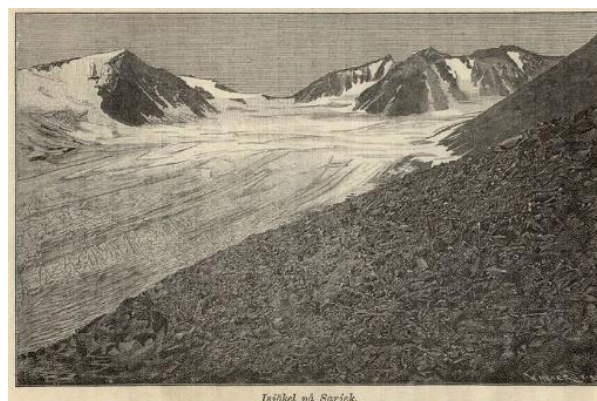
²⁰⁶ *Läsebok för folkskolan 1899*, s.218

kapitel, ”159. Älgen.”²⁰⁷ Texten är till största delen den samma och det står att älgen har ”[...] ett i hög grad ståligt utseende.”²⁰⁸ Skillnaden mellan upplagorna är att bilden av älgen har bytts ut. Bilden föreställer en ensam älg i profil. Älgen går åt vänster i bilden på en gräsmark. I bakgrunden är det en skog. Himlen är ljus. Ljuset tycks komma från det nedre högre hörnet och lyser upp gräset som älgen går på. Hans ansiktsuttryck är rofyllt och i texten beskrivs han som ”[...] ett fromt djur.”²⁰⁹ vilket speglas i bildens disposition där älgen sakta går framåt genom bilden.



1899:355: Landskap: ”Isjökel på Sarjek.”

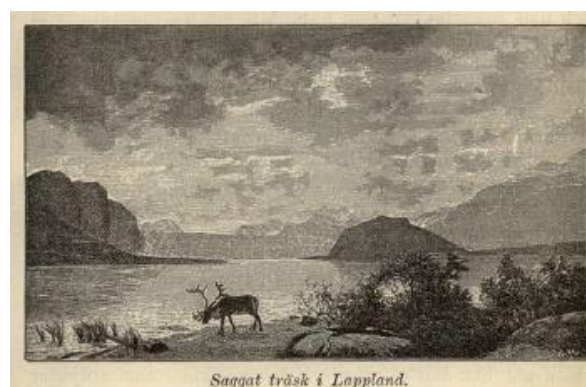
I bildtexten till denna bild står det ”Isjökel på Sarjek.”²¹⁰ Jökel är en gammal benämning på vad vi idag kallar för glaciär.²¹¹ Bilden föreställer en glaciär täckt med is. I förgrunden av bilden är det en vägg av sten som går ner mot isen. I bakgrunden tornar tre snötäckta berg upp och glaciären täcker större delen av bilden. Den går ner från bergen och försvinner ut till vänster i bilden. Himlen är ljus grå. Ljuset kommer från höger och går över två av bergen och ner över den istäckta glaciären. Bilden hör till kapitlet ”175. Bestigningen af Sarjek (Sarjektjåkko).”²¹² Kapitlet berättar om en svensk mans bestigning av berget Sarek vilket han gör med hjälp av en grupp samer.



Isjökel på Sarjek.

1899:361: Landskap: Saggat träsk i Lappland

Bilden föreställer ett naturlandskap med vatten och berg. I bildens bildtext står det ”Saggat träsk i Lappland.” Vattnet på bilden bör då vara ett träsk. Bakom vattnet finns några berg och en stor himmel, som täcker nästan halva bilden. Himlen har stora gråa och vita moln. Ljuset kommer från det övre högre hörnet och faller ner över ett av bergen för att sedan landa på en ren som står på stranden. Renen har ett böjt huvud som dricker av vattnet i träsket. Längst strandkanten växer det lite vass och bakom renen är det målat buskar och stenar. Bilden hör till kapitlet ”178. Lapparne.” vilket handlar om samerna och deras liv i Lappland.



Saggat träsk i Lappland.

²⁰⁷ *Läsebok för folkskolan* 1899, s.309

²⁰⁸ *Ibid*, s.309

²⁰⁹ *Läsebok för folkskolan* 1899, s.310

²¹⁰ *Läsebok för folkskolan* 1899, s.355

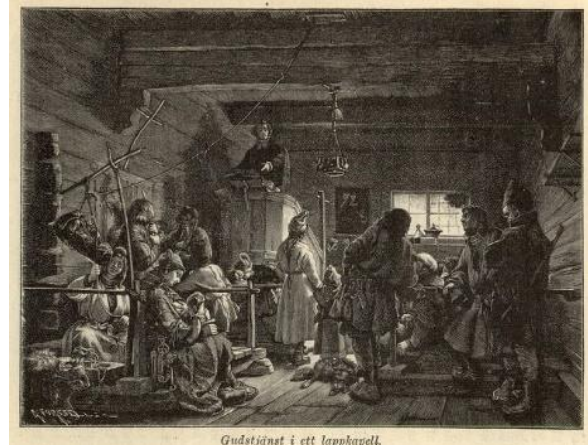
²¹¹ Nationalencyklopedin, *Jökel*. <http://www.ne.se/uppslagsverk/encyklopedi/lång/jökel> [hämtad 2018-04-23]

²¹² *Läsebok för folkskolan* 1899, s.354

1899:364: Människor: Gudstjänst i ett lappkapell

Även denna bild hör till kapitlet ”178. Lapparne.” vilket är ett kapitel där en svensk beskriver samerna och deras liv.²¹³ Texten har ett klart utifrånperspektiv vilket även är det perspektiv man får när man tittar på bilden.

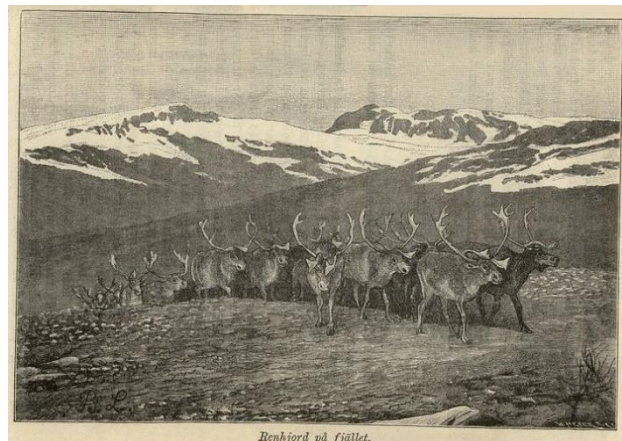
Betraktaren tycks sitta som en fluga på väggen och titta på människorna i rummet. Bilden föreställer en gudstjänst vilket man kan läsa sig till i bildtexten som lyder ”Gudstjänst i ett lappkapell.”²¹⁴ Bilden föreställer ett rum med väggar och tak gjorda i timmer. Mitt i bilden, upphöjt, står en präst med en bibel framför sig och pekar ner på församlingen. I rummet finns ett tiotal människor, både män och kvinnor, klädda i typiska samiska kläder. Två kvinnor sitter i det vänstra hörnet och tar hand om varsitt barn. Några av männen är vända mot prästen medan andra står och pratar med varandra. Inget i texten förutom bildtexten förklarar vad bilden föreställer.



1899:367: Djur: Renhjörd på fjäll

Bildtexten sammanfattar vad bilden föreställer med att kort och gott skriva ”Renhjörd på fjället.”²¹⁵

Bilden tillhör kapitel ”179. Renen.”²¹⁶ Den har till största del samma innehåll som kapitlet om renen i 1868 års utgåva. Bilden föreställer en grupp renar, en hjord, som går på ett fjäll. Marken de går på är barmark men fjällen bakom är delvis täckta med snö. Hjorden kommer gående uppför en backe från vänster och är på väg ut ur bild till höger. En av renarna tittar mot den som betraktar hjorden, resten har huvudet åt färdhållet. I det nedre högra hörnet växer någon form av buske utan löv. Ljuset i bilden tycks komma från betraktaren, rakt framifrån vilket leder till att de främre renarna i hjorden är ljusare än de i bakgrunden. Fokus ska vara på renarna.



1899:370 Människor: Ihjälfrusen lappgosse

Ljuset kommer snett underifrån, från vänster sida och går upp mot det högra hörnet. Det blicken fäster på är en kvinna klädd i samiska kläder. Hon sitter med knutna händer, nästan som i en bön, och betraktar en ung död pojke som ligger framför honom på marken. Pojken är även han klädd i samiska kläder, hans mössa



²¹³ Läsebok för folkskolan 1899, s.360

²¹⁴ Läsebok för folkskolan 1899, s.364

²¹⁵ Läsebok för folkskolan 1899, s.367

²¹⁶ Läsebok för folkskolan 1899, s.365

och vantar ligger slängda bredvid honom. Pojken vilar sitt huvud på en död ren och man kan tolka det som att pojken och renen precis har blivit uppgrävda ur snön då pojkens kläder är snöfläckiga. I bakgrunden gräver tre män efter fler döda, och man kan se ett par renhorn sticka upp ur snön. Det är en låg horisont och bilden är gestaltad så att betraktaren står och tittar ner på bildens centrum vilket ger betraktaren en distans till motivet.

Bilden väcker en känsla av sorg då den sörjande modern är i centrum tillsammans med den döda pojken. Bilden tillhör delkapitlet ”180. Resa i Lappland.”²¹⁷ men ingenstans i den fyra sidiga kapitlet nämns bilden utan texten är en reseskildring av en missionär i Lappland. Att bilden tas med i en kontext som handlar om det samiska livet överlag kan tolkas som att bokens skapare ville att folkskolebarnen skulle se döden som en naturlig del av det samiska livet och att det inte var något dramatiskt att en ung pojke dog.

Läsebok för folkskolan 1922

1922:311: Landskap: Jökel vid Sulitälma, med avlagrat krosstensgrus

Bilden föreställer en glaciär, en jökel och i bildtexten står det ”Jökel vid Sulitälma, med avlagrat krosstensgrus.”²¹⁸

Det är ett fotografi. I förgrunden är det en backe fylld av grus av olika storlekar. Gruset slutar vid en stenkulle där det står en människa som tittar mot glaciären. Glaciären tar vid bakom människan och är stor och isigt vit. En bit av den har smält och bildar en liten sjö mellan gruset och glaciären. Den höga horisonten går som ett rakt streck igenom bilden och bryter av mot den vita glaciären. Himlen är grå. Människans litenhet är något som slår mig när jag tittar på denna bild. Att människan har placerats när han står tror jag är viktigt för bildens komposition då hans mörka figur bryter av mot den vita glaciären. Den tillhör kapitel ”80. Huru Sverige danats.”²¹⁹ Detta är ett av inledningskapitlen till den andra avdelningen i 1922 års utgåva. Kapitlet behandlar hur jorden skapades och hur den plats där Sverige sedan växte fram blev till.



1922:346: Djur: Kostall

Bilden är ett fotografi av ett stall där man ser stallets innertak, med runda kanter och raka väggar. I bildens mitt är det en gång mellan kornas bakdelar. Överallt i stallet är det kor, men de ligger på raka led bredvid varandra. Mellan raderna finns det en form av utfodringsplats där korna äter. Korna är svart- och vitfläckiga och samtliga ligger ner på en bädd av hö. Denna bild hör till kapitel ”86. Ett skåniskt herregods.”²²⁰ Kapitlet innehåller en berättelse om ett besök på Näsbygård och dess ladugård. I



²¹⁷ *Läsebok för folkskolan 1899*, s.368

²¹⁸ *Läsebok för folkskolan 1922*, s.311

²¹⁹ *Läsebok för folkskolan 1922*, s.305

²²⁰ *Läsebok för folkskolan 1922*, s.346

texten beskrivs hur man arbetar med att skapa sig en frisk kobesättning och att man tar hand om korna som bor tillsammans i stallet/ladugården.²²¹ Beskrivningen av hur djuren tas om hand om är snarast mekaniskt och det handlar om att få fram så friska djur som möjligt så att inte människorna ska lida. Bilden av djuret som vilt är inte kvar, utan korna är domesticerade och tama. Människan är djurens mästare.

1922:363: Djur: Sjungande näktergal

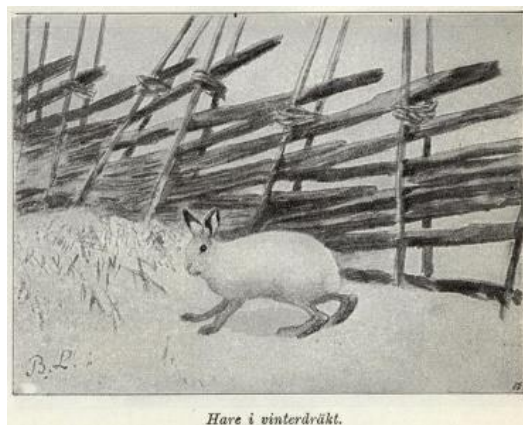
I bildtexten till denna bild står det ”Sjungande näktergal.”²²² och det är precis vad bilden föreställer. Mitt i en buske fylld med stora mörka löv, på en liten gren, sitter den lilla näktergalen och gapar mot himlen. Han är i centrum av den mörka bilden, ljuset faller på honom från höger och han lyser upp det annars mörka buskaget. Bilden tillhör kapitel ”91. Näktergalen.”²²³ Det är ett kort kapitel som berättar om näktergalen och hans liv, hur han kommer på våren och vad som händer när han får ungar.²²⁴



Sjungande näktergal.

1922:497: Djur: Hare i vinterdräkt

Bilden föreställer en hare i vit vinterskrud. Haren är mitt i bilden och tittar mot betraktaren. Hans stora öron, vilka har svarta kanter, lyssnar på sin omgivning. Marken är täckt av snö och framför haren är det fortfarande lite gräs kvar. Bakom honom går det en gärdesgård från kant till kant i bilden. Bakgrunden bakom gärdesgården är vit. Kapitlet bilden tillhör heter ”127. Ur en hares liv.”²²⁵ Kapitlet handlar om en hares liv och är berättad så att jaget är haren själv. Haren berättar om hur svårt livet är när man har bytt till vinterpäls men att världen runt omkring inte har gjort det än.²²⁶ Genom att berättelsen är berättad genom haren så får man empati för harens känslor. Att känna för haren och hans problem i livet kan ha varit en del av den moraliska utbildning



Hare i vinterdräkt.

folkskoleeleverna skulle gå igenom. Till detta kapitel hör även en annan bild på haren, nämligen den på sida 498, vilken föreställer en jägare med höjt gevär och en hare som springer från jägaren.²²⁷

²²¹ *Läsebok för folkskolan 1922*, s.346

²²² *Läsebok för folkskolan 1922*, s.363

²²³ *Ibid*, s.363

²²⁴ *Ibid*, s.363

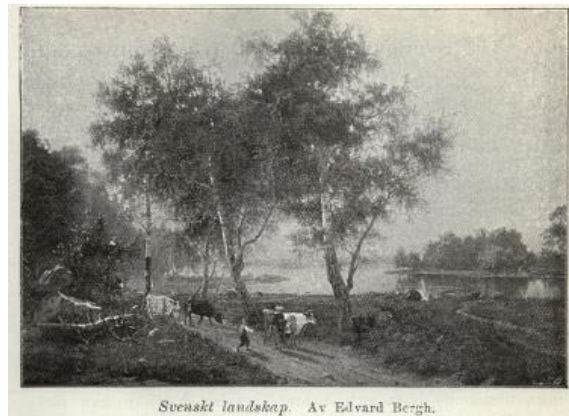
²²⁵ *Läsebok för folkskolan 1922*, s.496

²²⁶ *Läsebok för folkskolan 1922*, s.497

²²⁷ *Läsebok för folkskolan 1922*, s.498

1922:547: Landskap: Svenskt landskap

Bilden föreställer ett svenskt landskap, med två stora björkar i mitten av bilden, en sjö och två barn som vallar en grupp kor på en grusväg. Bilden tillhör kapitlet ”139. Du Sveriges bygd.” vilket är en dikt som handlar om den svenska landsbygden. Det som är intressant med denna bild är att den även förekommer i 1899 års utgåva av Läsebok för folkskolan. Jag har därav valt att inte beskriva bilden speciellt ingående då en djupare beskrivning av bilden finns i bildanalysen av 1899:144. I den

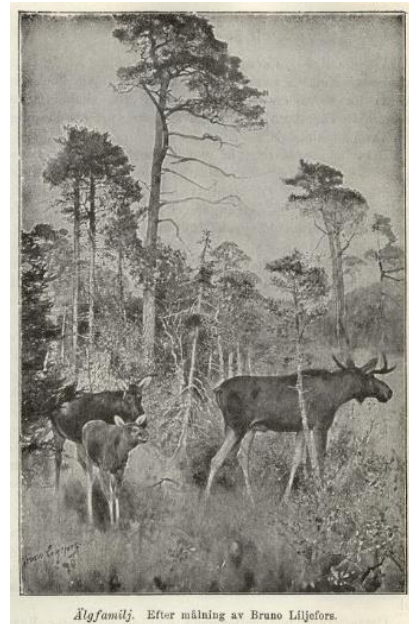


Svenskt landskap. Av Edvard Bergh.

utgåvan var bildtexten ”Landskaps från Mälaren” och den tillhörde kapitlet ”97A. Segellederna till Stockholm”²²⁸ Att samma bild förekommer i båda utgåvorna är inte förvånande men att den nu sammankopplas med en dikt som hyllar den svenska bygden är intressant. Dikten är en hyllning till det svenska landets storhet och att ”[...] var än i fjärran går vår stig, vi längta hem, ja hem till dig.”²²⁹ Landskapet får här förkroppsliga det nationella. En drömande bild av Sverige växer fram.

1922:619: Djur: Älgfamilj

Bilden föreställer en älgfamilj som går i en skogsdunge. I bakgrunden finns det flera träd, bland annat gran och tall. Den manliga älgan går först och porträtteras i profil. Han har huvudet vridit något bort från betraktaren, åt höger i bild. Bakom honom går älgkalven som tycks nosa i luften, som att han känner betraktarens doft. Den kvinnliga älgan, mamman, går bakom kalven och tittar beskyddande på honom. Mamman och kalven är vända mot betraktaren. Bildtexten lyder ”Älgfamilj.”²³⁰



Älgfamilj. Efter målning av Bruno Liljefors.

Bilden tillhör kapitel ”154. I älgtiden.”²³¹ vilket är en dikt som handlar om älgan. Till skillnad från tidigare utgåvor beskrivs älgan som en ”[...] väldige best, [...]”²³². Detta kan ha och göra med att dikten är skriven ur en jägares perspektiv. I slutet av dikten står det dock att jägaren inte har hjärta att döda det vackra djuret. Älgan beskrivs här både som en best men även som skogens konung vilket kan ses som motsägelsefullt.

1922:628: Människor: Kolmila

Bilden tillhör kapitlet ”155. Värmland”²³³ som handlar om landskapet Värmland. Texten beskriver först det historiska Värmland för att sedan diskutera det faktum att många unga emigrerar från Värmland vilket i sin tur

²²⁸ Läsebok för folkskolan 1899, s.144

²²⁹ Läsebok för folkskolan 1922, s.547

²³⁰ Läsebok för folkskolan 1922, s.619

²³¹ Läsebok för folkskolan 1922, s.618

²³² Ibid, s.618

²³³ Läsebok för folkskolan 1922, s.620

har lett till att ny arbetskraft behöver komma till landskapet. Bilden föreställer en kolmila, vilket även är vad som står i bildtexten.²³⁴ Kolmilan får representera det gamla Värmland i texten för i texten runt bilden börjar ett nyare Värmland att beskrivas. Bilden föreställer som sagt en kolmila vilket är ett sätt att skapa kol på. Kolmilan ser ut som en kulle täckt med större pinnar och den ligger i en grop. Framför den står fem män där samtliga utom den man som står längst till höger är vända mot fotografen.



Männen är klädda i arbetskläder och man kan tolka det som att de arbetar med kolmilan. Bakom kolmilan är det skog, mestadels tallar.

1922:642: Människor: Leksandskullor

Bilden föreställer en grupp människor som går vända mot en kyrkbyggnad. Kyrkbyggnaden är vit med ett torn med en rundad spira. Det är mestadels kvinnor som går mot kyrkan, men några av människorna är män och barn. Kvinnorna är klädda i mörka kjolar med ett band runt midjan och vita skjortor/blusar. På huvudet har de vita schaletter. Kyrkan ringas in av björkar som växer runt om vägen där människorna går. På höger sida står en grupp män och tittar mot kvinnorna och mot betraktaren av bilden. De är klädda i kostym och hatt. Människorna tycks vara på väg mot kyrkan. Det kanske är söndag och dags för gudstjänst?



Bilden hör till kapitlet ”160. Dalarna.” och har även bildtexten ”Leksandskullor på väg till kyrkan.”²³⁵ Kapitlet handlar om landskapet Dalarna, dess natur och dess invånare. Dalarnas befolkning hyllas för att de har hållit fast vid de gamla traditionerna och hemslöjden. Det står ”Lyckligtvis har hemslöjden ej fått dö ut här som i så många andra trakter av vårt land. Tack vare i synnerhet hushållningssällskap och föreningar för hemslöjd i Stockholm, Leksand och Mora tycks den tvärtom leva upp med förnyad kraft.”²³⁶ Att man håller hårt på gamla svenska traditioner tycks enligt texten vara viktigt och tillsammans med bilden av dalkullorna som är på väg till kyrkan byggs en känsla av samhörighet upp. Dalarna beskrivs som ”Sveriges hjärta” och dalborna är ett ”[...] redbart och trofast folk, [...]”²³⁷ De tillskrivs egenskaper som folkskolebarnen själva skulle utveckla genom undervisningen.

1922:689: Landskap: Bydalen

Denna bild tillhör kapitlet ”172. Bydalen.”²³⁸ Den första delen av kapitlet berättar om Per Bertilsson och hans

²³⁴ *Läsebok för folkskolan 1922*, s.628

²³⁵ *Läsebok för folkskolan 1922*, s.642

²³⁶ *Läsebok för folkskolan 1922*, s.641

²³⁷ *Ibid*, s.641

²³⁸ *Läsebok för folkskolan 1922*, s.677

arbete med att göra det bättre och lättare för turister att ta sig runt i fjällen runt Bydalen i Jämtland. Den andra delen är en reseskildring av en turist som besökte fjällen och hotellet i Bydalen. Kapitlet innehåller flera bilder, men den som har valts för analys är bilden på sida 689 med bildtexten "Från Bydalen."²³⁹ Bilden föreställer ett landskap med en väg som går från det nedersta högra hörnet och försvinner in bakom björkarna till vänster. Till höger om vägen finns det vatten och bakom vattnet ett berg täckt med skog och snö. På vägen drar två vita hästar en kärra med en människa på. De är på väg mot berget. Bildens fokus är vägen vilket förstås när man sedan läser texten kring bilden vilken handlar om Per Bertilssons arbete med att förlägga en väg i fjällen.



Från Bydalen.

1922:717: Landskap: Ristafallet

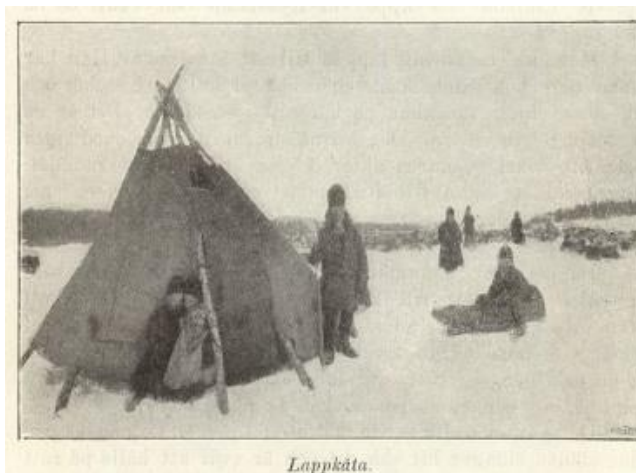
Bilden tillhör kapitlet "178. Vid forsen."²⁴⁰ Det är en berättelse om arbetet vid forsen som berättas av en man vid namn Per Mårtensson. Han berättar att han förlorade en son vid arbetet i forsen, och under tiden han berättar förlorade han nästan en till.²⁴¹ Det är en berättelse om ihärdigt arbete och envishet, men även stolthet över sitt arbete. Bilden som hör till texten föreställer Ristafallet vilket även anges i bildtexten.²⁴² Det är en dramatisk bild med forsen i centrum där vattnet forsar ner, stort och vitt. Fallet omges av stora svarta och vassa klippblock. Bilden illustrerar det hårda och farliga arbetet vid forsen. Mannen som berättar i kapitlet är stolt över sitt arbete och visar stor arbetsmoral trots att han gör ett farligt arbete. När folkskolebarnen såg denna bild så skulle de känna respekt för de människor som arbetade med timret. Berättelsen skulle lära dem om god arbetsmoral och att vara stolt över det yrke de sedan skulle arbeta med, vad än det än var.



Ristafallet i Jämtland.

1922:742: Människor: Lappkåta

Bilden föreställer en traditionell samisk kåta gjord i skinn och formad som en kon. Framför kåtan sitter två barn klädda i vinterkläder och kramas. Till höger om kåtan står en man med en



Lappkåta.

²³⁹ *Läsebok för folkskolan* 1922, s.654

²⁴⁰ *Läsebok för folkskolan* 1922, s.715

²⁴¹ *Läsebok för folkskolan* 1922, s.715-718

²⁴² *Läsebok för folkskolan* 1922, s.717

traditionsenlig samisk mössa. Bredvid honom sitter en person på en kälke. I bakgrunden finns tre till människor, men dessa är så suddiga att det är svårt att uttolka vilka de är. Marken är täckt av snö och man ser bergen i bakgrunden. Himlen är vit som snön.

Bilden hör, precis som de undersökta bilderna ”743 Lappgosse” och ”746: Lappar på flyttning” till kapitlet ”185. Hos lapparna.”²⁴³ Texten är en reseskildring som handlar om att resa upp till Lappland och besöka samernas land. Besökaren får ta del av den samiska vardagen där nätterna beskrivs som kalla och samerna som ett enkelt folk som klarar av att leva i det vilda Lappland. Texten har ett tydligt utifrånperspektiv, vilket även de tre undersökta bilderna i detta kapitel har. Samen beskrivs som främmande för det svenska men samtidigt som en del av Sverige.

1922:743: Människor: Lappgosse

Nästa bild från samma kapitel (”185 Hos Lapparna.”) är ett fotografi av en liten pojke på kanske fyra-fem år.

Han sitter ned på en gräsplätt och tittar rakt emot kameran. Det ser ut som att han säger något, för munnen är något öppen. Pojken är klädd i en samisk kolt med skor som är snörda över hans vader. På huvudet har han en traditionell samisk mössa som det sticker ut lite svart hår. Händerna har han i knät, nästan som i en bön.

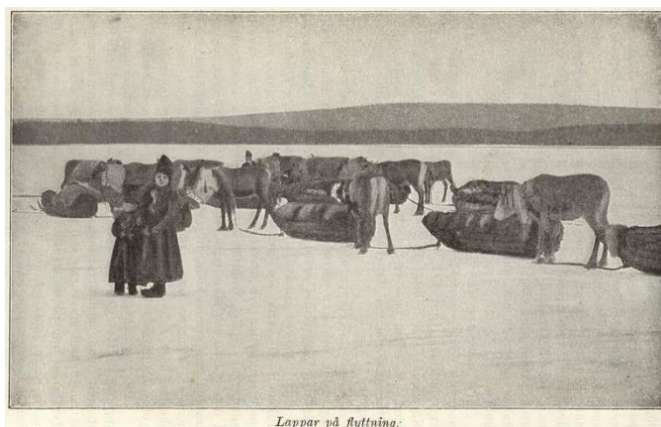
Bildtexten är kort och gott ”Lappgosse”²⁴⁴ och även om kapitlets text beskriver det samiska livet så förklarar inget vem denna pojke är, vart bilden är tagen eller varför den är medtagen i Läsebok för folkskolan. En förklaring kan vara att den är med för att ge ett typexempel på hur samiska barn såg ut, så att folkskoleeleverna skulle lära sig det. De flesta av folkskolebarnen skulle aldrig träffa på en samisk person i sitt liv och fick då, genom denna pojke, en bild av hur de samiska barnen såg ut. Att det är ett barns fotografi som har tagits med kan vara för att det är enklare för folkskolebarnen att associera till ett barn istället för till en vuxen då även de var barn.



Lappgosse.

1922:746: Människor: Lappar på flyttning

Denna bild hör till kapitel ”185. Hos lapparna.” och föreställer en grupp samer som ska flytta. Detta förstår vi genom bildtexten ”Lappar på flyttning.”²⁴⁵ Marken är täckt av snö och i bakgrunden syns mörka berg med en grå himmel. I förgrunden står två samiska flickor och tittar mot betraktaren. De är klädda i pälsjackor och



Lappar på flyttning.

²⁴³ *Läsebok för folkskolan* 1922, s.740

²⁴⁴ *Läsebok för folkskolan* 1922, s.743

²⁴⁵ *Läsebok för folkskolan* 1922, s.746

den äldre flickan har en ryggsäck på ryggen. Bakom barnen är det ett flertal renar som är fastspända till kälkar fyllda med packning. Det är lätt att förstå att man har packat ihop sitt hem och ska flytta. Detta beskrivs även i texten innan och efter bilden.

1922:751: Djur: Vargar

Bilden föreställer en grupp om fem vargar som går över ett snötäckt landskap. De går på led från höger till vänster. Den främsta vargen nosar på marken och den som går sist ylar med huvudet uppsträckt mot himlen. I bakgrunden ser man snötäckta stenar och granskog. Himlen är mörk och grå. Vargarnas ögon är mörka och man kan se på deras ben att de går fort, nästan springer, över snön. De är på språng.

Att vargarna beskrivs negativt kan vi se redan i kapitelnamnet som lyder ”186. Fjällfolkets dödsfiende.”²⁴⁶

Kapitlet beskriver hur samerna tar hand om sina renar på fjället och att vargarna går till anfall om nätterna. Efter att renarna har blivit attackerade så jagar samerna vargarna i flera dagar innan de tillslut får tag i dom. Texten avslutas med orden ”Renen skall blöda under vargens tänder och vargen under lappens spjut.”²⁴⁷



Vargar. Teckning av Bruno Liljefors.

²⁴⁶ *Läsebok för folkskolan 1922*, s.748

²⁴⁷ *Läsebok för folkskolan 1922*, s.754