

Södertörns högskola | Institutionen för lärarutbildningen
Magisteruppsats 15 hp | C-uppsats | Vårterminen 2010

Mobbning i grundskolan

Av: Ala Haddad
Handledare: Ann Werner

Abstract

Title: Bullying

Author: Ala Haddad

Semester and year: Spring, - 2010

Tutor: Ann Werner

I have conducted a study and examined the significance and extent of bullying. I will also examine whether any students in grade eight have been victims of bullying during the past year and where bullying was carried out in school X. The second objective is to explore what students think about the concept of "taunting". I have used various theories of researchers to get an understanding of what bullying is, where it occurs, causes, and suggestions for measures.

To get an answer on the purpose and issue a quantitative method was used in the form of a survey. Target group for the survey consisted of students from grade eight schools in X which is located in a suburb of Stockholm. Two classes of grade eight in School X carried out the survey during the same day.

Results showed that bullying occurs at X school, but that the proportion of boys has been more subjected to bullying than girls. The majority of the students in the both classes believed that most cases of bullying occur in school hallways, playground and cafeteria. It may be one reason why school X does not have guards or other members of staff. The majority of students also considered in the survey that the concept of "taunting" is to call each other by words of "genitalia". I think that the use of foul language has become common in today's schools.

Keywords: bullying, taunting, school, student, measures, bullying victims, the bully

Abstract

Titel: Mobbning

Författare: Ala Haddad

Termin och år: Vårtermin – 2010

Handledare: Ann Werner

Jag har genomfört en studie och undersökt betydelse och omfattning av mobbning. Jag ämnar även undersöka om någon elev i årskurs åtta har blivit utsatta för mobbning under det senaste året samt var mobbningen sker i skolan X. Det andra syftet är att undersöka vad eleverna anser om begreppet ”retning”. Jag har använt mig av olika forskarens teorier för att få en förståelse om vad mobbning är, var den sker, orsaker samt förslag på åtgärder.

För att få ett svar på syftet och frågeställningen användes en kvantitativ metod i form av enkätundersökning. Målgruppen för enkätundersökningen var elever från årskurs åtta i skolan X som ligger i stockholmsförort. Två klasser från årskurs åtta i Skolan X fick genomföra enkäten under samma dag.

Resultat visade att mobbning sker i skolan X men andel killar har blivit mer utsatta än tjejer. Majoriteten av eleverna i de båda klasserna ansåg att de flesta fall av mobbning sker i skolans korridorer, skolgården och Cafeterian. Det kan vara en anledning till att skolan X saknar rastvakter eller kamratstödjare. Majoriteten av eleverna ansåg även i enkätundersökningen att begreppet ”retning” är att kalla varandra för fula ord. Jag anser att detta med ovårdat språkbruk har blivit vardagligt i dagens skolor.

Nyckelord: mobbning, retning, skola, elev, åtgärder, mobboffer, mobbaren

1. Inledning	4
1.1 Bakgrund	4
1.2 Syfte	5
1.3 Frågeställningar	5
1.4 Avgränsningar	6
2. Tidigare forskning	7
2.1 Vad är mobbning	7
2.1.1 Direkt och indirekt mobbning	8
2.1.2 Nätmobbning	9
2.2 Mobbning förekomst	9
2.3 Var inträffar mobbningen	10
2.4 Vem blir mobbad	10
2.5 Vem är mobbaren?	11
2.6 Vad mobbning inte är	11
2.7 Hur motverkas mobbningen	12
3. Metod	13
3.1 Val av metod	13
3.2 Målgrupp	14
3.3 Pilotundersökning	14
3.4 Datainsamlingsmetod	15
3.5 Undersökningens kvalitet	15
3.6 Etiska reflektioner	16
4. Resultat och analys	17
5. Diskussion	30
6. Referenser	33
7. Bilagor	34
7.1 Enkätundersökning	34

1. Inledning

"Tolv mot en:

Vad hade Angus för Chans? De omringade honom

Drog av honom jacka och byxor, strumpor och skor,

Och tvingade ner honom i den stora papperskorgen; sedan

Hällde de bläck och sirap över honom. Med rep

Hissade upp korgen mot bjälkarna i taket

Där han hängde såg jag bara hans ögon

genom spjälorna när han tittade ner på oss som såg på.

Citat ur Coloroso B: *Mobbningens tre ansikten* sid nr 91.

1.1 Bakgrund

Mobbing är ett stort problem som förekommer i dagens skolor. Utifrån min VFU period har jag uppmärksammat att mobbning förekommer i skolan. Mobbing kan drabba såväl pojkar som flickor.

Enligt Hedwall och Östlund (2009 s. 21) utförde Skolverket en undersökning år 2000 som handlar om mobbning i skolan. Det visade sig att majoriteten av eleverna trivs i sin skola och att de även känner sig trygga i skolmiljön. Men det finns fortfarande en del elever som känner sig mobbade i skolan och upplever att de har blivit illa behandlade och kränkta när de vistats i skolan. Man har fastställt att mobbningen har minskat genom åren. År 2000 var siffran 4 % och 2003 minskade den till 3 %. Enligt skolverket är mobbningens förekomst i skolor helt oacceptabel.

Olweus (2007 s.57) skriver att mobbning har förekommit under en lång tid i skolorna. Under 1970 talet skrevs den första vetenskapliga undersökningen som handlade just om mobbning som förekom i skolorna. Olweus publicerade sitt resultat år 1973 i *Hackkycklingarna och översittare: Forskning om mobbning*. I Skandinaviska länderna

bedrevs forskning om mobbningen i många år. Efteråt uppmärksammades mobbningen i andra länder runt världen bland annat i Japan, Storbritannien, Kanada och USA.

Olweus definierar mobbning på detta sätt

”En elev blir mobbad när han eller hon upprepar gång efter gång eller under viss tid utsätts för negativa handlingar från en eller flera andra elever”

(a.a. 2007, s.57)

Jag anser att lärarna ska vara medvetna om att mobbningen förekommer i skolorna. En uppgift för var och en av alla lärare är att kunna upptäcka, hantera och förebygga mobbning. Lärarna har styrdokument som skollagen och Lpo 94 som redogör för vilka lagar och regler som gäller i skolan.

”Skolan ska arbeta för att förebygga mobbning och skolan måste agera om Mobbningen förekommer”

(Hedwall & Östlund. 2009, s. 41)

Hedwall och Östlund (2009) Skriver att skolan ska sätta upp varje år ett plan mot kränkande behandling.

”Skolan måste årligen upprätta en plan mot kränkande behandling. Planen ska beskriva skolans rutiner och åtgärder för att förebygga och förhindra kränkande behandling under det närmaste året.”

(a.a. 2009, s. 41)

1.2 Syfte

Det övergripande syftet är att undersöka betydelsen av mobbning i årskurs 8 på en skola i stockholmsförort. Jag ämnar även undersöka vad eleverna i årskurs 8 anser om begreppen mobbning respektive retning.

1.3 Frågeställningar

- Har någon elev i årskurs åtta i Skolan X blivit utsatt för mobbning?

- Vad sker oftast mobbning?
- Vad är retning för ungdomarna?

1.4 Avgränsningar

Mobbning är ett brett ämne och för att undersöka detta fenomen finns det olika sätt att gå tillväga. Man kan utföra undersökningen genom kvalitativa eller kvantitativa undersökningar. Jag har mest varit intresserad av att undersöka om det förekommer mobbning i en skola som ligger i en Stockholmsförort. Därför valde jag att utföra en kvantitativ undersökning i form av enkäter. Respondenterna för min undersökning är endast eleverna som går i årskurs åtta i skolan och anledningen till denna är på grund av tidsbristen. För att få mera förståelse skulle det ha varit optimalt om man kunde utföra en kvalitativ intervju med några elever för att få djupare förståelse av deras syn på mobbning och retning.

2. Tidigare forskning

2.1 Vad är mobbning

Olweus (2007 s.57) skriver att mobbning är när en individ under en eller ett antal upprepade försök blir utsatt för negativa handlingar av en eller fler andra individer. Dessa handlingar sker med avsikt för att individen ska bli sårad, kränkt eller förolämpad.

Hedwall och Östlund (2009 s.18) skriver att negativa handlingar delas in i två grupper . De negativa *fysiska handlingarna* innebär att mobboffret blir exempelvis slagen, sparkad eller knuffad av mobbaren. Mobbaren kan även tvinga offret att utföra oönskade handlingar som sabotage. Individen kan även utsättas för *verbala handlingar* och med detta menas att mobboffret blir hotat, hånat eller retad.

Eriksson (2002 s.42) ger ett exempel på psykisk mobbning: det kan vara att man sprider rykten om mobboffret eller skriker åt offret framför andra individer. Detta leder till att eleven blir ledsen, förolämpad och även sårad. Psykiska handlingar kan även förekomma i form av olika rörelser och ansiktsuttryck som till exempel blickar, miner andra kroppsspråk. Ett exempel är när en mobbare med avsikt vänder ryggen till mobboffret för att såra och irritera, samt ignorera honom framför andra individer (a.a.).

Hedwall och Östlund (2009 s.98 - 106) har analyserat ett antal antimobbingsprogram. Farstametoden är ett exempel på ett program där man arbetar för att förebygga mobbning. Farstametoden betonar att mobbning sker för att eleverna har olika positioner i skolan. I Farstametoden beskrivs att det kan finnas en risk att enstaka konflikter och negativa handlingar kan uppfattas som mobbning. De skriver även att Ljungström definierar mobbning när en person blir kränkt flera gånger under en viss tid . Farstametoden menar att en situation kan vara mobbning beroende på hur mobboffret upplever situationen. Mobbning sker på grund av den hierarki som finns bland elever som har låg respektive hög status. De elever med hög status har en betydande roll i skolan och de bestämmer över andra elever och vad som skall göras i skolan. De eleverna med låg status är svaga, osäkra

och de vågar inte säga ifrån sig. Resten av eleverna vill hålla sig till de elever som har högstatus för att de inte ska riskera bli själva mobbade.

Hedwall och Östlund (2009 s. 108 - 117) har också utvärderat programmet Friends. Friends är en organisation som arbetar för att barn och unga ska känna sig trygga i skolan och inte utsätt för kränkande behandlingar och mobbning. Friends definierar mobbing på följande sätt; när en person utsätts för förolämpningar under en viss tid och mobboffret är så svag att han eller hon inte kan försvara sig. Mobbning sker enligt Friends för att skolorna har ett uselt och svagt ledarskap. Andra orsaker som Friends anger är att skolorna har många elever i klasserna samt att det finns för lite personal på skolan. Brist på kommunikation mellan lärarna och eleverna är också en orsak där mobbning förekommer. Mobbning kan också ske på grund av elevernas strävan efter makt enligt Friends. Om en negativ individ får den makten i en grupp om ledarrollen blir risken större för mobbningen eftersom han kan få med sig andra elever för att förolämpa och kränka individer.

2.1.1 Direkt och indirekt mobbning

Eriksson (2002 s.57) skriver att forskarna idag delar in mobbning i två olika kategorier. *Direkt mobbning* handlar om att mobbaren använder fysiska handlingar så som slag och sparkar för att öppet angripa sitt offer. Mobbaren kan också hota samt skrika åt sitt offer öppet och det tillhör också direkt mobbning. Direkt mobbning brukar användas av pojkar. *Indirekt mobbning* används oftast av flickorna enligt Eriksson och det handlar mest om att sprida lögnar, isolera någon samt sära någon medvetet. Mobbaren brukar exempelvis reta offret genom att kritisera de kläderna offret har på sig eller stirra på offret på ett hotfullt sätt för sära samt irritera offret (a.a.). Såväl pojkar som flickor under tonåren strävar alltid efter att tillhöra en kamratgrupp för att inte riskera själva bli uteslutna. När de tillhör en grupp känner de sig trygga samt mer uppmärksammade. Man får även nära relationer med andra i gruppen och då brukar man höra de senaste rykten. Alla strävar efter att behålla sina positioner i den grupp de tillhör i och flickorna måste också instämna när de hör skvaller om andra enligt Eriksson. Om man förlorar den position man har riskerar man blir utesluten och mobbad. De som drabbas av indirekt mobbning blir rädda, ledsna samt deprimerade. De förlorar även självförtroendet och blir därmed oroliga enligt Eriksson. En del av eleverna som drabbas blir tvungna att byta skola, men det kan finnas risk att mobbarna sprider rykten om offret i den nya skolan och på så sätt fortsätter den indirekta mobbningen även i den nya skolan. Flickorna är mer inblandade i indirekt mobbning än pojkarna

eftersom flickorna ägna sig mer åt skvaller medan pojkarna har mera det fysiska aktiviteter (a.a.).

2.1.2 Nätmobbning

Hedwall och Östlund (2009 s. 21) skriver om "Nätmobbning" som är ett nytt slags mobbning som har blivit allt mer vanligt. Mobbaren kan använda digitala instrument så som datorn eller mobilen för att kränka, trakassera samt hota sitt offer. E-mobbning sker via datorer och då kan mobbaren exempelvis skicka en e-post för att såra offret. Mobbaren kan också använda ett okänt konto som gör att han/hon blir anonym. Via mobiler kan mobbarna skicka sms för att kränka och såra mobboffret. Mobbarna kan vara anonyma genom att använda sig av ett kontantkort som varken mobboffret eller någon annan känner till. Anledningen till att nätmobbning existerar är att mobbarna vill fortsätta mobba sina offer även när de inte befinner sig i skolan. Detta är ett sätt att få offret att känna sig oroad, ledsen och rädd för att han/hon dagen därpå ska komma till skolan. Medierådet har utfört en studie *Unga och Medier* från 2008, det visade sig att ungefär 18 % av flickorna i högstadiet utsätts för nätmobbning.

2.2 Mobbning förekomst

Hedwall och Östlund (2009 s. 21 - 22) skriver i en undersökning som Skolverket har utfört att antalet mobbade elever i svenska skolor var endast 3 %. Antalet mobbade har minskat med 1 % jämfört med en undersökning som skolverket utförde år 2000 som då visade sig att antalet mobbade elever på högstadiet i hela svenska skolor var 4 %. I studien ställde man frågan till lärarna, föräldrarna samt eleverna om de uppfattade mobbningen som ett allvarligt problem i skolan. Resultatet på frågan visade att båda eleverna och föräldrarna tyckte att mobbningen var ett större problem än vad lärarna gjorde. Detta kan tyda på att lärarna har brist på kunskaper kring ämnet mobbning. En annan förklaring skulle också kunna vara att om en elev mobbas drabbas eleven och föräldrarna i första hand och inte lärarna. I samma undersökning år 2004 har man kommit fram till att ungefär 5 % av flickorna känner sig mobbade när de går i års 4- 6 och när flickorna går i års 7-9 blir det en minskning till 2 %. När det gäller pojkar var det ungefär 4 % som var mobbade när de går i års 4 -6, medan mobbningen ökade när pojkarna går i års 7-9 till 5 %.

2.3 Var inträffar mobbningen

Enligt Olweus (1999 s.14) hävdar en del att mobbning bland elever till största delen äger rum när mobboffret är på väg till och från skolan. Olweus menar tvärtom att det är dubbelt så många som mobbas när de befinner sig i skolan, jämför med antalet mobbnings fall som förekommer när eleverna är på väg till och från den. Under rasterna sker 50-70 procent av mobbnig i skolan. Olweus betonar att mobbningen kan ske på skolgården, skolans korridorer samt på undangömda ställen. Mobbningen kan även ske under lektionstid, särskilt när läraren inte lägger märke till att en elev blir utsatt för mobbnig. Skolan är en arena där barn mest blir eller har blivit utsatta för mobbning (a.a.).

2.4 Vem blir mobbad

Olweus (1999 s.16) skriver att en forskning har gett oss en någorlunda klar bild om vilka elever som har störst risk att bli mobbade. Det finns två huvudgrupper av mobboffren.

1. Det passiva eller undergivna mobboffret
2. Det provocerande mobboffret

Det passiva eller undergivna mobboffret är elever som blir mobbade och som är känsliga, stillsamma och har dåligt självförtroende. Det kan även vara så att mobboffren har några få eller inga vänner. De pojkar som är fysisk svagare än andra löper större risk att utsättas för mobbning. Den mobbade känner sig tryggare när han/hon befinner sig på de platser där skolpersonal finns. De eleverna gillar inte att vistas med sina jämnåriga i skolan för då känner de sig osäkra.

Olweus (1999 s.17) betonar att det provocerande mobboffret är mindre vanligt. Den typen av mobboffren förekommer cirka 15 – 20 procent. Mobboffren i den kategorin kan provocera tillbaka när de blir angripna men det leder inte till framgång. De är ofta omogna, rastlösa och okoncentrerade. Vissa av dem kan även vara hyperaktiva. De har ett irriterande uppträdande vilket gör att det inte är omtyckta av de vuxna (lärare och skolpersonal). Dessa elever kan i sin tur mobba de svagare.

2.5 Vem är mobbaren?

Olweus (1999 s. 20) betonar att det finns gemensamma drag hos elever som kan bli mobbare. Dessa barn och ungdomar har mer en positiv inställning till våld än andra. De kan även använda hotelser och makt för att få sina vilja fram. Andra gemensamma dra hos mobbaren är att de vill förtrycka andra elever. De betar sig även aggressivt mot de vuxna som personalen i skolan och föräldrarna.

Man har alltid talat om mobbarens osäkerhet och en vanlig uppfattning är att de som mobbar är osäkra, oroliga och rädda gentemot de andra eleverna i skolan (a.a.).

”Det är en vanlig uppfattning att mobbare är osäkra och ängsligare under den tuffa ytan. Vår forskning har emellertid inte ge något som helst stöd för detta antagande”

(a.a. 1999, s.20)

Olweus (1999) menar att mobbarna är lite osäkra och rädda, eller är de som genomsnitteleverna. Deras popularitet kan variera betydligt. En del är väldigt omtyckta och populära av andra elever och andra impopulära.

”Mobbarens popularitet minskar i de högre årskurserna, och i årskurs nio ligger den under genomsnittet”.

(a.a. 1999, s.20)

2.6 Vad mobbning inte är

Enligt Coloroso (2003 s. 58) brukar eleverna retas i skolan, syftet med retningen är att eleverna tycker det är roligt att skoja med varandra. När parter retas brukar det ske med nöje, glädje, mening och vilja. Syftet med att retas är ett eleverna inte sårar varandra och ingen ska känna sig förolämpad. Om en elev retar kan han också bli retad vid ett senare tillfälle och målet är att båda partner ska skratta och tycka det är skoj att retas. Skälet till retningen bör vara oskyldigt och när en av partnerna blir sårad eller ledsen bör retningen upphöra omedelbart för att det ska kallas retning enligt Coloroso (2003 s. 58). Den skyldiga brukar också visa förståelse genom att visa medkänsla och be om förlåtelse. Det händer också att eleverna i skolan blir arga och ledsna på varandra och detta kan leda till konflikter och slagsmål, sådana händelser brukar inte räknas som mobbning. Slagsmål kan handla om svartsjuka, avundsjukan samt rivalitet enligt Coloroso (2003 s. 59).

2.7 Hur motverkas mobbningen

Olweus (1999 s. 46) har skrivit ett åtgärdsprogram för hur mobbnings kan motverkas. I frågan om *åtgärder på skolnivå* bör skolan utföra enkätundersökningar där man ställer frågor kring ämnet mobbning. Syfte med enkätundersökningen är att den ger information till skolledningen, lärarna, föräldrarna samt eleverna om mobbning förekommer i skolan. Det är viktigt att enkäterna besvaras anonymt. Skolan skall ha tema dagar för att eleverna ska kunna diskutera mobbning. Skolan ska se till att ha tillräckligt antal vuxna som till exempel rastvakter eller kamratstödjure för att mobbning ska kunna upptäckas. Med *åtgärder på klassnivå* bör man ha klarare klassregler för att förebygga mobbningen. Lärarna bör ha klassmöte med eleverna så mycket det går för att prata om mobbning. När det gäller åtgärderna på individnivå skall man ha allvarliga diskussioner med mobbaren och mobboffret. Skolan måste omedelbart kontakta föräldrarna till de berörda eleverna för kännedom. När föräldrarna visar engagemang kan mobbningen lättare motverkas och förebyggas enligt Olweus (a.a.).

Hedwall och Östlund (2009 s. 98 - 106) skriver om antimobbingsprogrammet Farstametoden; i vilken man använder sig av en metod för att hindra mobbning vid akuta fall när den upptäcks. När mobbningen upptäcks har Farstametoden ett individuellt samtal med mobbaren samt mobboffer. Man visar att mobbningen är förbjudet och den accepteras inte i skolan. Farsta metoden kontaktar föräldrarna efter en vecka om mobbningen inte upphör. Mobbningen ska sedan polisanmälas enligt Farstametoden, om den inte upphör.

Friends är ett antimobbingsprogram som enligt Hedwall och Östlund (2009 s. 108 – 117) strävar efter att först motverka mobbningen och sedan åtgärda den när den upptäcks. Friends använder en strategi där man väljer några av eleverna i skolan som kamratstödjure. När dessa kamratstödjure upptäcker ett mobbningsfall kontaktar de genast vuxen skolpersonal för att man ska kunna gå vidare med en utredning. Friends pratar alltid först med de berörda när de upptäcker ett fall. De brukar ha ett oväntat samtal med mobbaren och syftet är att han eller hon skall vara oförbreda för de inte ska kunna hitta på ursäkter, lögner samt bortförklarningar.

3. Metod

3.1 Val av metod

Jag använde mig av en kvantitativ undersökning för att få svar på mina frågeställningar. Den kvantitativa metoden är en enkätundersökning. Respondenterna i enkätundersökningen går på skolan X som ligger i en Stockholmsförort.

Ejlertsson (2005) menar att syftet och frågeställningarnas utformning är det som avgör vilken metod som är lämpligast för att utföra undersökningen. Det kan vara svårt att välja en metod för undersökningen, då måste man göra en rad överväganden över metodval (a.a.). Det finns både för- och nackdelar med enkätundersökningar.

Fördelarna är att respondenterna kunde besvara frågorna i lugn och ro samt överväga svarsalternativen i enkäten. Det fanns även gott om tid för att svara på frågorna (50 min). I en enkätundersökning är alla frågor och svarsalternativ presenterade på samma sätt för samtliga respondenter, har man utför en korrekt enkät blir resultaten lättolkade. Vid en enkätundersökning kan man eliminera intervju-effekten, då intervjuaren kan påverka respondenten genom att ställa frågorna och följdfrågor. Det finns "känsliga" frågor beträffande mobbning vilket är lättare att svara på de i en enkätundersökning för att man är anonym. Det är lättare för respondenten att svara på en enkät än att uttala sig i ord till en främmande person (Ejlertsson 2005 s. 11).

Nackdelarna i en enkätundersökning är att frågorna i ett enkätformulär är begränsade. Det finns en tumregel och detta innebär att enkätformuläret skall besvaras inom en halvtimme för att fylla i av respondenterna. Man bör även inte ha flera än 40-50 stycken frågor och detta kan även påverka frågornas utformning. En annan nackdel är att respondenterna inte har möjlighet att komma med kompletterande svar om det handlar om en fråga som är svårt att begripa eller kan uppfattas på olika sätt. Detta är enkätens svagheter och de kan elimineras genom att man ställer väl utarbetade frågor och ger flera svarsalternativ. En annan nackdel med enkätundersökningen är också att man inte kan ställa fördjupande eller följdfrågor (Ejlertsson 2005 s. 12).

3.2 Målgrupp

Ejlertsson (2005 s. 18) skriver att en målgrupp för en enkätundersökning brukar benämnas med begreppet *population* och/eller målpopulation. Trost (2007 s. 29) betonar att man inte kan utföra en enkätundersökning på alla individer som ingår i en population; det kräver mycket tid och är dessutom komplicerat. Därför anser han att man ska utföra undersökning på ett klokt sätt genom att göra ett urval av populationen som är avsedd för undersökningen. Ejlertsson (2005 s. 19) menar också att vid en enkätundersökning bör man använda sig av urval genom att man drar ett stickprov från populationen.

Målgruppen för min enkätundersökning är årskurs 8 i en skola som befinner sig i Stockholmsförort. Skolan hade två klasser från årskurs 8 dvs. klass 8A och 8B. Klass 8A består av 24 elever och 8B består av 26 elever. Alla elever svarade på enkäterna som tur eftersom, både klasserna var närvarande.

3.3 Pilotundersökning

Ejlertsson (2005 s. 35) skriver i sin bok att när man konstruera ett frågeformulär då har man en bakomliggande tanke med de frågor som man har ställt men det finns en risk att respondenterna inte förstår frågorna på samma sätt. Därför bör man göra en testundersökning av enkäten innan man lämnar ut den till målgruppen. En sådan testundersökning kallas för pilotstudie. Under pilotundersökningen kan man ta reda på från respondenterna om det fattas något i enkäten t.ex. kanske ett svarsalternativ till en fråga och/eller om en fråga kan uppfattas på olika sätt. Man kan sedan studera och korrigera enkäterna innan man lämnar ut enkäterna till målgruppen (a.a.).

Ejlertsson (2005 s. 36) skriver att man kan utföra två pilotstudier. Pilotstudien 1 kan ges till handledare, vänner och arbetskamrater för att granska enkäten. Enkäten och konstruktionen av frågorna kommer förmodligen att korrigeras om det behövs. Sedan utför man Pilotstudie 2 och här bör man välja individer som ligger nära till sin målgrupp. Det är den som är den huvudsakliga pilotundersökningen.

Jag utförde pilotundersökningen och första gruppen var tre av mina vänner som fick titta på enkäten och jag fick respons från de och efter detta korrigerades enkäten (pilotstudie 1).

Efteråt utfördes pilotstudie 2 och då deltog 6 elever. Dessa elever går på högstadiet men i en annan skola. I pilotstudie 2 skedde ingen ändring i enkäten eftersom deltagarna tolkade frågor och svar på samma sätt som det var tänkt.

3.4 Datainsamlingsmetod

Jag bestämde mig för att utföra min studie i en skola där jag själv har vikarierat. Undersökningen skulle ske med hjälp av en kvantitativ metod i form av en enkätundersökning. Jag ansåg att detta skulle passa bäst för att få kvantitativt data och sedan presenterar jag resultatet i form av olika tabeller med förklaringar till varje tabell. Jag anser att enkätundersökningen skulle passa bäst för att få svar till mina frågeställningar.

Jag pratade med de två klassernas mentorer om när jag skulle utföra min enkätundersökning. Jag ville helst utföra undersökningen på samma dag i både klasserna. Jag var närvarande i båda klasserna och jag förklarade för eleverna syftet med min undersökning först innan de fick genomföra den. Jag berättade även för dem om de etiska reglerna att det är anonymt. Jag berättade även att det är frivilligt att delta i undersökningen dvs. man kan avstå från att fylla i enkäterna. Eleverna fick svara på enkäten under lektionstid. Jag utförde undersökningen på Livskunskap lektionen i klass 8A. Den andra undersökningen i klass 8B utförde jag på en NO lektion. Båda klassernas enkätundersökningar skedde på samma dag. Jag fick tillfället att utföra enkätundersökningen då deras mentorer var närvarande dvs. på deras lektionspass. Alla elever i båda klasser var med i undersökningen. Det positiva är att dessa elever har haft ett tema som handlar om mobbning i livskunskap lektionen under de senaste veckorna. Det är en fördel för resultatet eftersom den bli mer pålitligt när eleverna har förståelse vad mobbning innebär. Anledningen till detta att skolan vill minska mobbningen bland eleverna.

3.5 Undersökningens kvalitet

Ejlertsson (2005 s. 100) skriver om säkerheten i en enkätundersökning. Han menar att man använder sig av två begrepp validitet och reliabilitet. Strävan i en enkätundersökning är att få en hög validitet genom att man ställer väl genomtänkta frågor i frågeformuläret, så att man lyckas mäta det man planerat att mäta.

Reliabilitet är ett begrepp som innebär att när man utför undersökningen två gånger så skall den ge samma resultat. Frågorna som inte ställs på ett korrekt sätt kan leda till att man får olika slumpvariation i svaren. Detta kan medföra att man får låg reliabilitet dvs. att man inte får samma resultat när man utför undersökningen en andra gång (Ejlertsson 2005 s. 102).

Anledningen till att jag utförde pilotstudier är att säkerställa frågorna och svarsalternativ och att alla respondenter förhoppningsvis uppfattar frågorna på samma sätt. Detta leder till att man får högre reliabilitet. Jag valde även att delta i båda klasserna om någon elev ville ha förklaringar på en fråga i enkäten, detta för att eliminera risken för låg reliabilitet.

3.6 Etiska reflektioner

Ejlertsson (2005) skriver att när man planerar en enkätundersökning så bör man beakta de forskningsetiska principerna.

- Informationskravet. *Det handlar om att deltagarna ska informeras om undersökningen syfte och det är frivilligt att delta.*
Eleverna informerades om vad mitt syfte är med enkätundersökningen.
- Samtyckeskravet. *Deltagarna har rätt att bestämma ifall de vill vara med i undersökningen och man ska inte utföra påtryckning på deltagarna.*
Eleverna informerades om att det är frivilligt att delta i undersökningen.
- Konfidentialitetskravet. *Detta innebär att de som deltar i undersökningen ska inte kunna identifieras av utomstående.*
Eleverna informerades att undersökningen är anonymt
- Nyttjandekravet. *Man får inte använda enkätundersökningen resultat till annat ändamål enkäten avser.*
Eleverna informerades om att min uppsats kommer endast att användas för framtida forskning och inte om kommersiellt bruk.

4. Resultat och analys

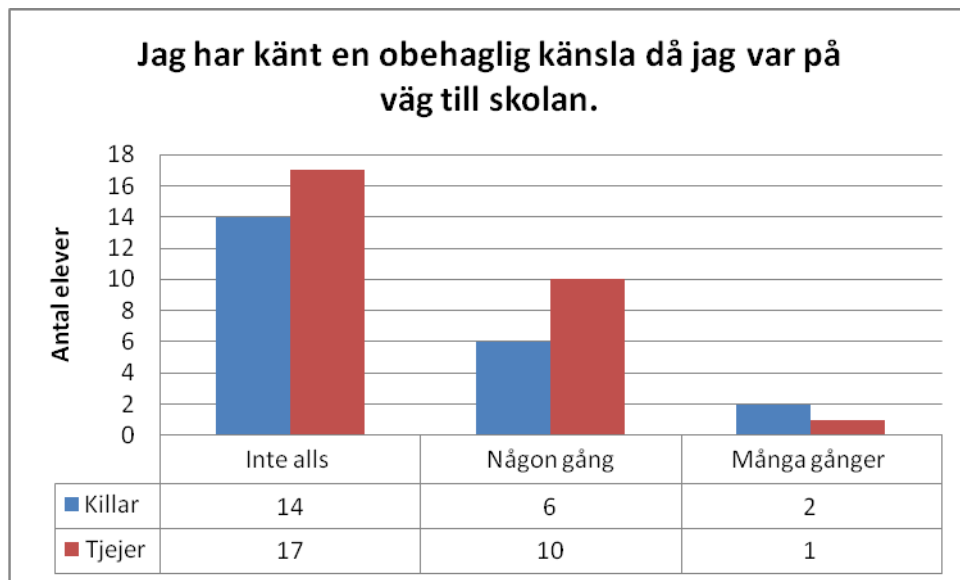


Diagram 1

Det vi kan se utifrån diagram 1 är att 14 killar och 17 tjejer inte alls har känt en obehaglig känsla då de var på väg till skolan. 6 killar och 10 tjejer har känt en obehaglig känsla någon gång när de var på väg till skolan. Slutligen var det bara 2 killar och 1 tjej som har känt många gånger en obehaglig känsla när de var på väg till skolan.

Man ser tydligt att de flesta eleverna inte känner obehag när de är på väg till skolan. De elever har känt en obehaglig känsla någon gång kan bero på andra orsaker som sker i skolan. Men det finns tre elever som indikerar att de har upplevt obehaglig känsla många gånger. Detta kan vara ett tecken på ett allvarigt problem vilket kan innebära ett mobbningsfall.

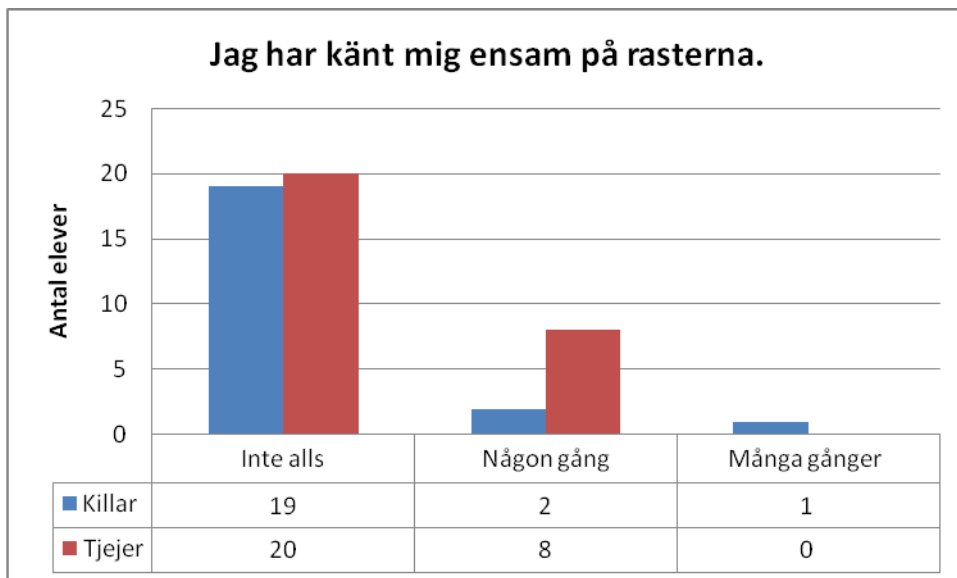


Diagram 2

Här kan man se att 19 killar respektive 20 tjejer inte har känt sig ensamma på rasterna. 2 killar och 8 tjejer har känt sig någon gång ensamma på rasterna. Endast 1 kille har känt sig ensam många gånger på rasterna.

De flesta eleverna kände sig inte ensamma på rasterna. En del kan vara utsatta för mobbning även om de inte känner sig ensamma på rasterna. En mobbad person kan ha en kamratgrupp men han kan mobbas av andra elever. En del har känt sig ensamma men det brukar hända att elever blir ensamma på rasterna i skolan under ett år. Vissa elever kanske vill vara ensamma. Enligt tabellen finns det en kille som har känt sig ensam många gånger på rasterna. En kille kan vara mobbad eller utesluten från andra elever.

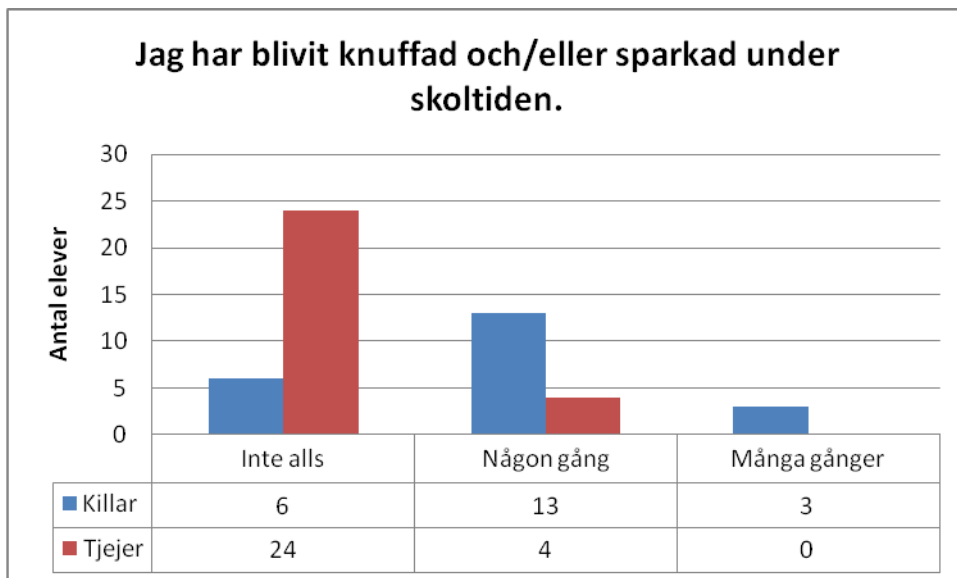


Diagram 3

Diagram 3 visar oss att 6 killar och 24 tjejer inte har blivit utsatta för våld. Enligt ovanstående diagram kan vi se att 13 killar respektive 4 tjejer har blivit någon gång utsatta för våld i skolan under det senaste läsåret. Slutligen var det endast 3 killar i de båda klasserna som har blivit utsatta för våld många gånger.

Att bli sparkad eller knuffad under flera gången under en viss period kan indikera ett mobbningsfall. Tre killar har skrivit att de har blivit utsatta för fysiskt våld många gånger, detta kan vara mobbning. Enligt ovan har en del blivit utsatta för fysiskt våld men det kan vara att det har blivit en konflikt mellan två personer som då utlöste ett bråk. Man kan även skoja med varandra med slag och knuffar. Man kan se tydligt att killarna utsätts för våld och det är direkt mobbning i form av fysiskmobbning.

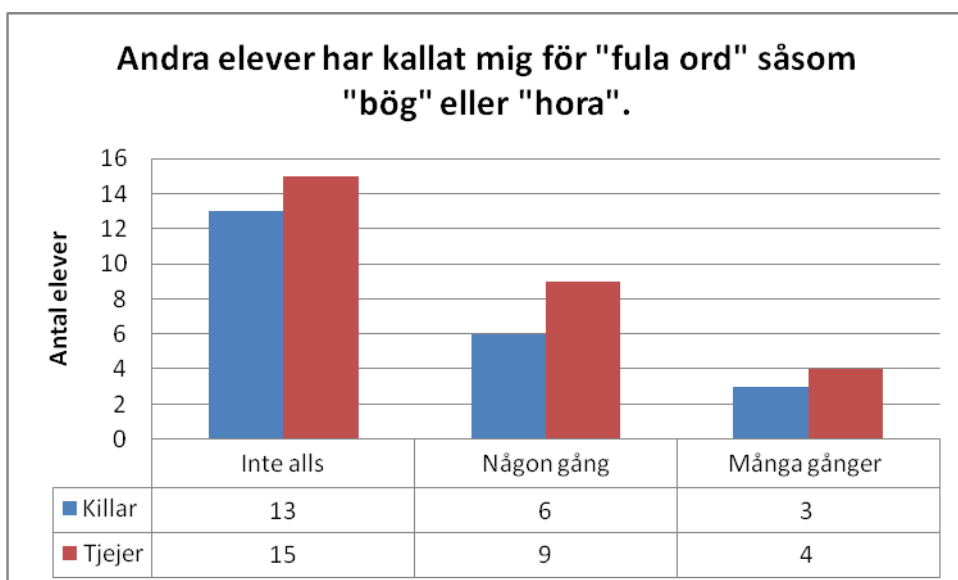


Diagram 4

Enligt diagrammet ovan framgår det att 13 killar och 15 tjejer inte har blivit kallade för fula ord. Men diagrammet visar också oss att det är 6 killar jämfört med 9 tjejer har blivit kallade för fula ord någon gång när de är i skolan. 3 killar respektive 4 tjejer har blivit kallade för fula ord i skolan många gånger.

Att bli kallad för fula ord såsom ”bög” eller ”hora” kan visa ett tecken för ett mobbningsfall om detta skulle ske under ett antal upprepande gånger dagligen. Mobbaren kan rikta sig på en person och kallar sitt mobboffer för dessa ord. Men å andra sidan har dessa ”fula ord” blivit ganska vardagliga i skolan och när elever skriker åt varandra kan det innebära att man endast retas.

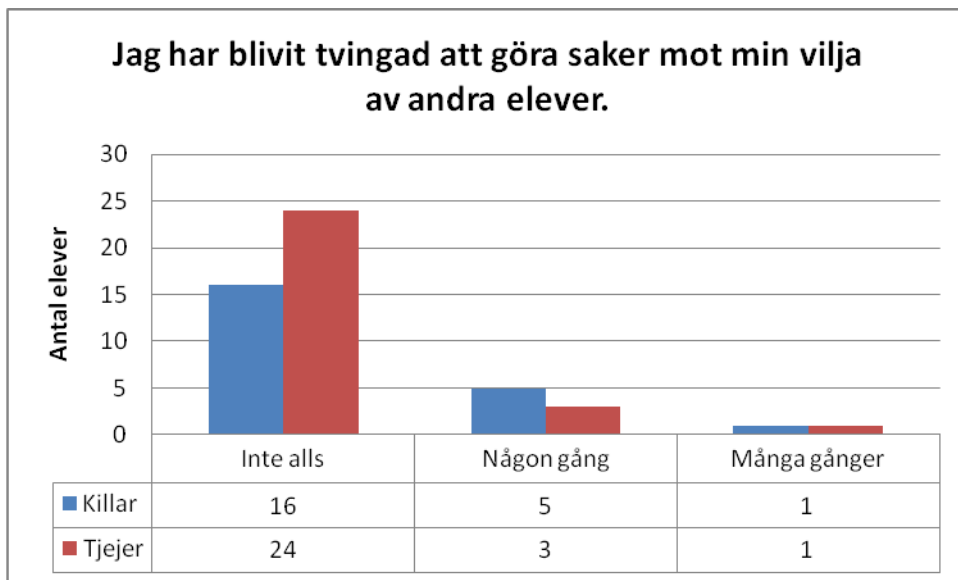


Diagram 5

Detta diagram visar att majoriteten av eleverna i de båda könen inte har blivit tvingade till att göra saker mot sina egna viljor. Endast 5 killar och 3 tjejer har blivit tvungna till att göra saker mot sin egen vilja. Man kan också se att en informat från varje kön har blivit tvingad många gånger att göra saker mot sin egen vilja.

Två elever har svarat att de har blivit tvungna att göra saker mot sin vilja många gånger av andra elever och detta kan vara ett mobbningsfall om det upprepas flera gånger under en viss tid. Men de andra eleverna som har blivit utsatta för att utföra en del saker mot egna vilja kan bero på gruppptryck eller mobbning.

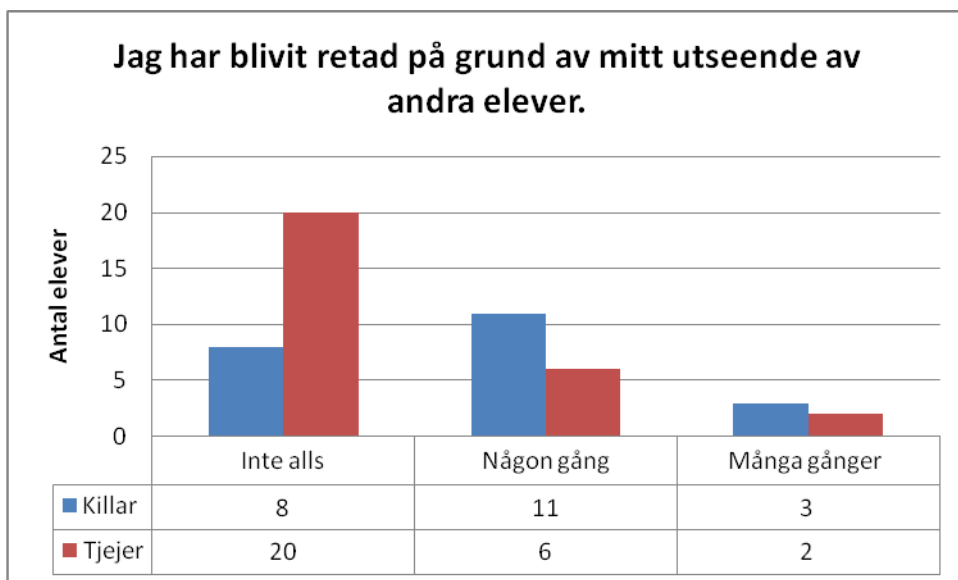


Diagram 6

Med hjälp av diagram 6 kan man konstatera att 8 killar och 20 tjejer inte har blivit retade på grund av sina utseenden, medan 11 killar och 6 tjejer har någon gång blivit retade. Endast 3 killar och 2 tjejer har blivit många gånger retade i skolan på grund av sina utseenden.

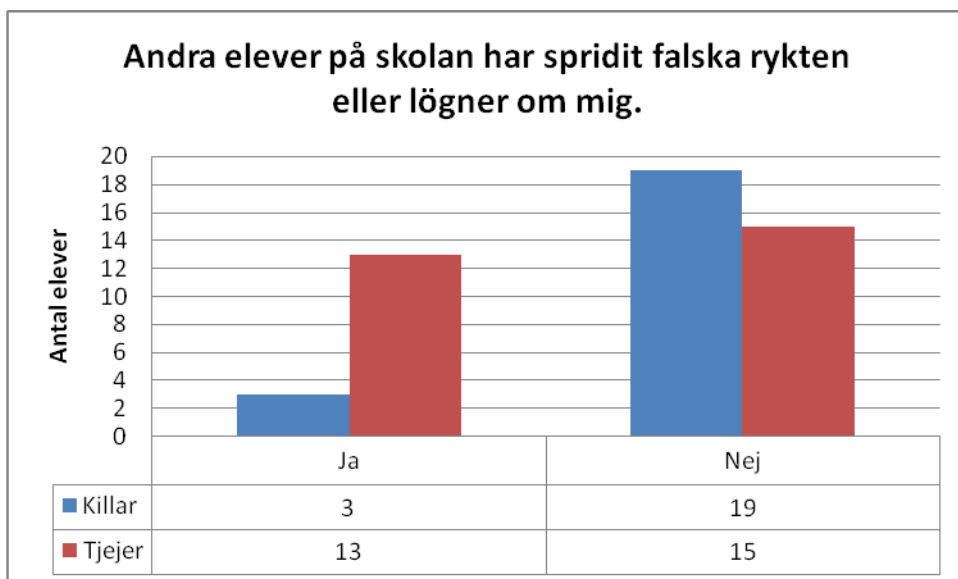


Diagram 7

Enligt diagrammet ovan kan vi se att 3 killar och 13 tjejer svarade ”ja” till att andra elever har spridit falska rykten om dem, medan 19 killar och 15 tjejer.

Detta diagram visar att 14 % killar respektive 47 % tjejer har blivit utsatta för att andra har spridit falska rykten om dem.

Dessa elever kan vara mobbade om någon sprider falska rykten om dem jämt. Men att sprida rykten om en annan person kan ibland inte behöva vara ett mobbningsfall utan det kan handla om avundsjuka och många andra orsaker . En anledning till att fler tjejer drabbas än killar kan vara att tjejer använder sig av indirekt mobbning.

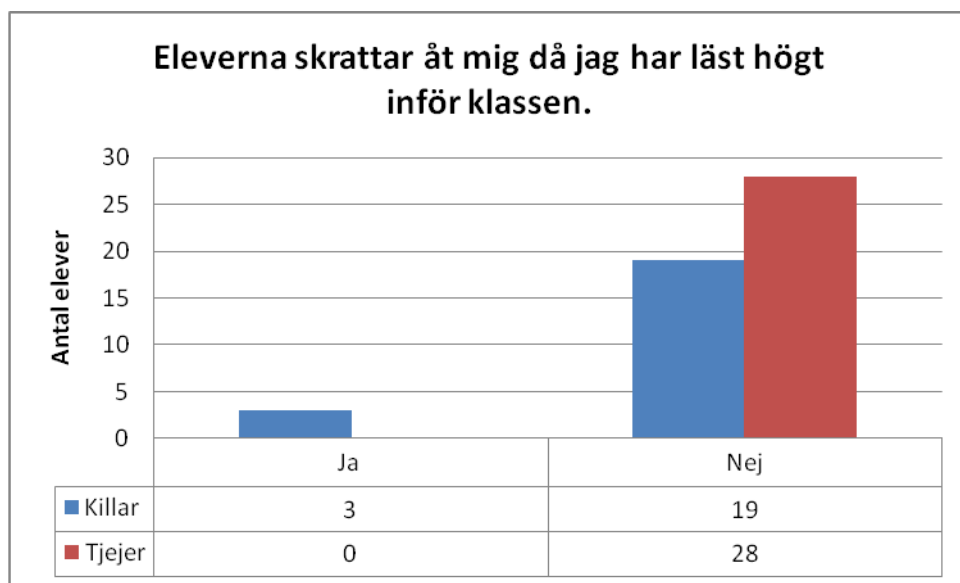


Diagram 8

Här kan man se att endast 3 killar svarade ”ja” och detta innebär att andra elever har skrattat åt killarna när de läst högt inför klassen. Majoriteten som svarade nej och menade att ingen annan elev har skrattat åt dem när de läst högt inför klassen.

Det var få elever som svarade ”ja” på denna fråga eftersom det är normalt att man respekterar andra klasskamrater under lektionstid. När en eller fler elever ständigt skrattar åt en och samma person vid högläsningen kan det innebära att man utsätter personen för obehag och rädsla i klassrummet. Den personen kan löpa en risk att inte våga komma in till klassrummet för att utsätts för mobbning.

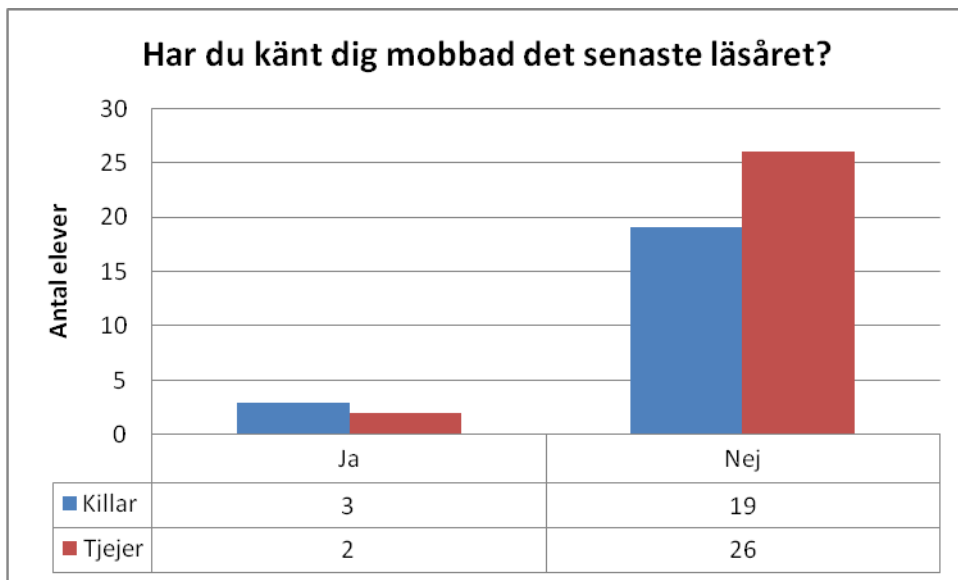


Diagram 9

Diagram 9 visar oss att 3 killar och 2 tjejer har blivit utsatta för mobbning, medan 19 killar och 26 tjejer har inte känt sig mobbade.

En del har vågat erkänna att de har varit utsatta för mobbning. Jag anser att resultatet är pålitligt eftersom jag fick höra av deras mentorer att dessa respondenter har haft ett tema som handlar om just mobbning i tre veckor i livskunskap vilket innebär att de har en god förståelse för begreppet ”mobbning” för att lärarna förklarade vad mobbning innebär.

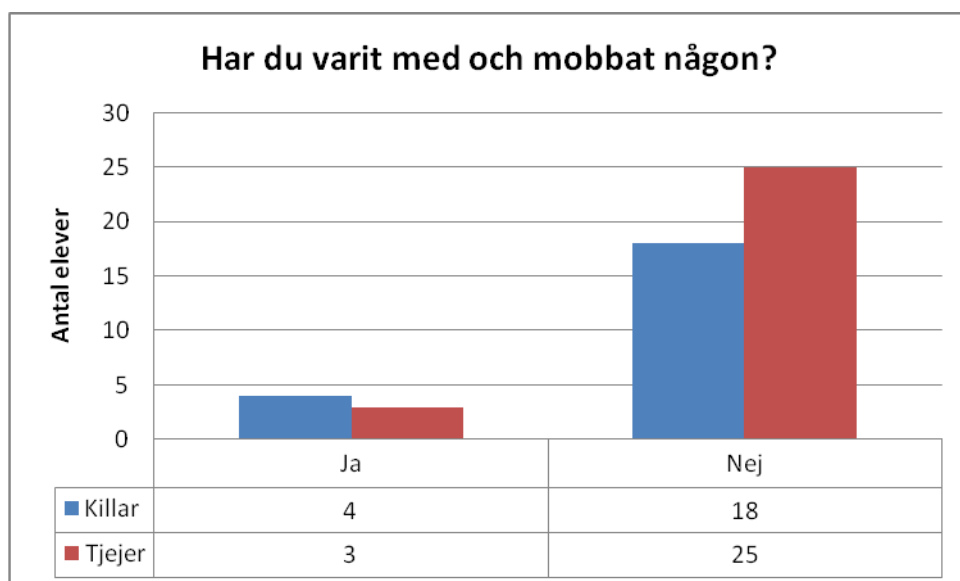


Diagram 10

Enligt diagrammet 10 ovan kan vi avläsa att 18 pojkar och 3 flickor inte har varit med och mobbat någon annan elev. 4 killar och 3 tjejer har varit med och mobbat någon annan elev.

Utifrån diagrammen kan man konstatera att det är en del som har varit med och mobbat någon annan. Detta kan vara ett tecken att mobbning förekommer på den skola som jag har undersökt.

Var sker oftast mobbning?

I den enkät frågan kunde respondenterna välja flera alternativ.

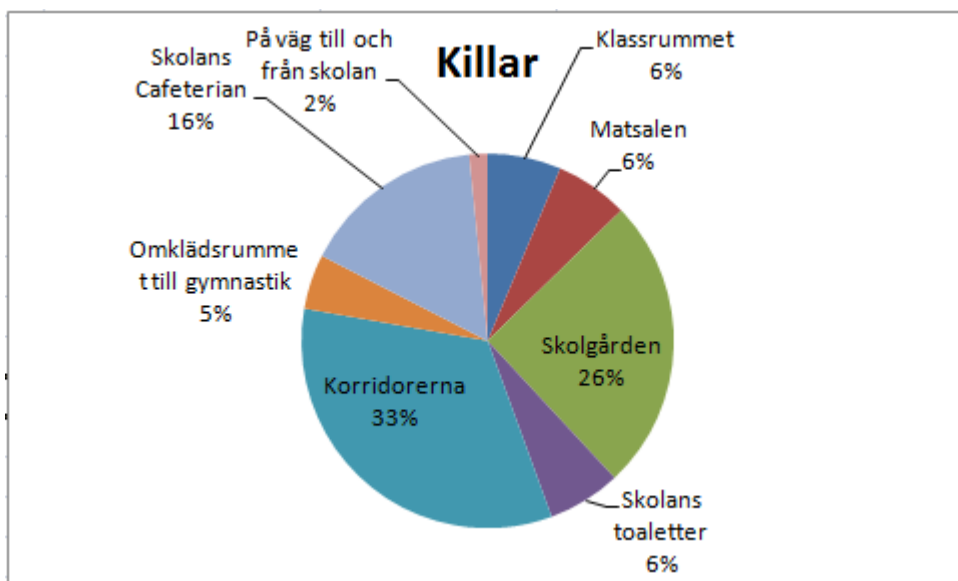


Diagram 11

Diagrammet ovan visar att 33 % av killarna anser att mobbningen äger rum i skolans korridorer, medan 26 % svarade att mobbningen förekommer oftast i skolgården. 16 % menar att mobbningen förekommer i skolans Cafeterian. Ungefär 6 % av eleverna svarade att mobbningen inträffar i matsalen, klassrummet och skolans toaletter. 5 % av de svarade att mobbningen sker i omklädningsrummet. Endast 2 % av eleverna tycker att mobbningen förekommer när man är på väg till och från skolan.

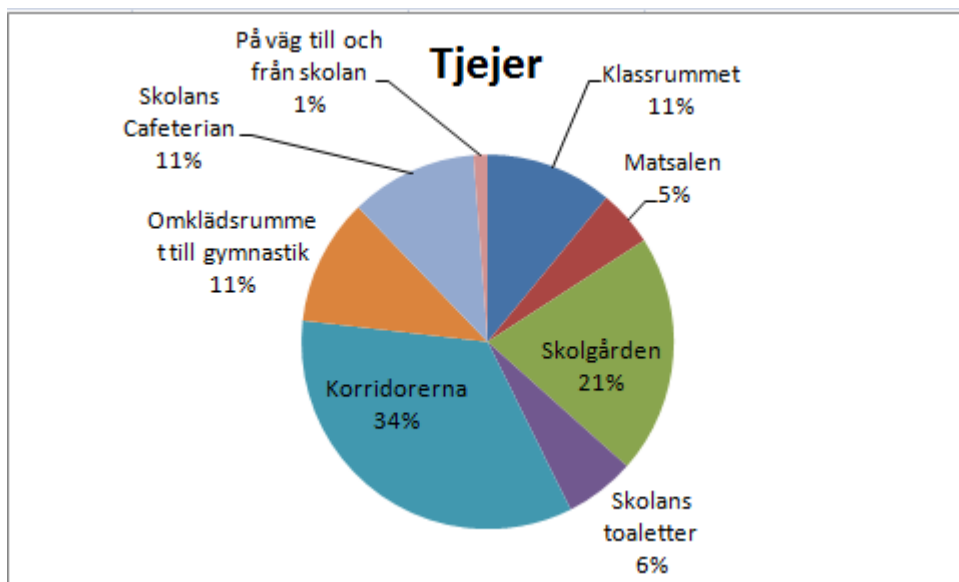


Diagram 12

De flesta tjejerna som är då 34 % i anser att mobbningen förekommer i skolans korridorer. Diagrammet visar oss att ungefär 21 % menar att mobbning sker på skolgården. 11 % tycker att mobbning inträffar i klassrummet, skolans cafeteria och omklädningsrummet till gymnastiken. 6 % av eleverna tycker att mobbningen kan äga rum i skolans toaletter. Endast 5 % respektive 1 % av tjejerna säger att mobbningen kan ske i matsalen och när man är på väg till och från skolan.

Om man analyserar de två könen kommer man fram till att mobbningen förekommer oftast i skolkorridorer, skolgården men också i omklädningsrummen och ett skäl kan vara att det saknas skolpersonal på dessa platser. I klassrummen och matsalen förekommer inte oftast mobbning enligt eleverna och det kan bero på att det finns skolpersonal på plats.

Vad innebär det att ”reta”

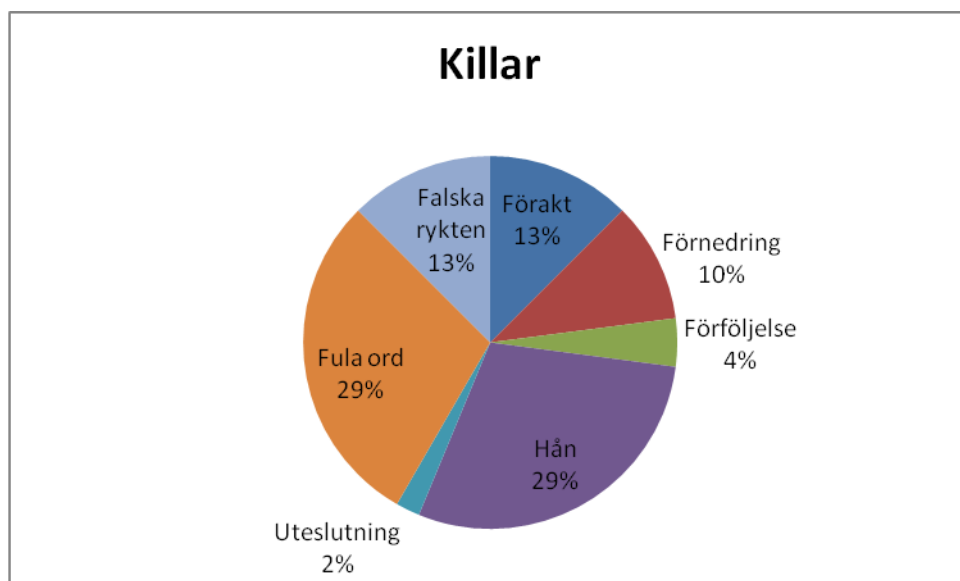


Diagram 13

Diagrammet ovan visar oss att majoriteten som då är 29 % av eleverna anser att retas innebär när en elev hånar en annan elev samt när man använder fula ord såsom ”hora” eller ”bög”. 13 % av eleverna menade att retas är förakt och falska rykte eller när man sprider lögnen och falska rykten om en annan elev. Ungefär 10 % tycker att retas innebär det att förnedrar någon annan individ. Endast 4 % menar att reats kan innebära att förfölja någon annan elev. 2 % tyckte att uteslutning är någon form av retning.

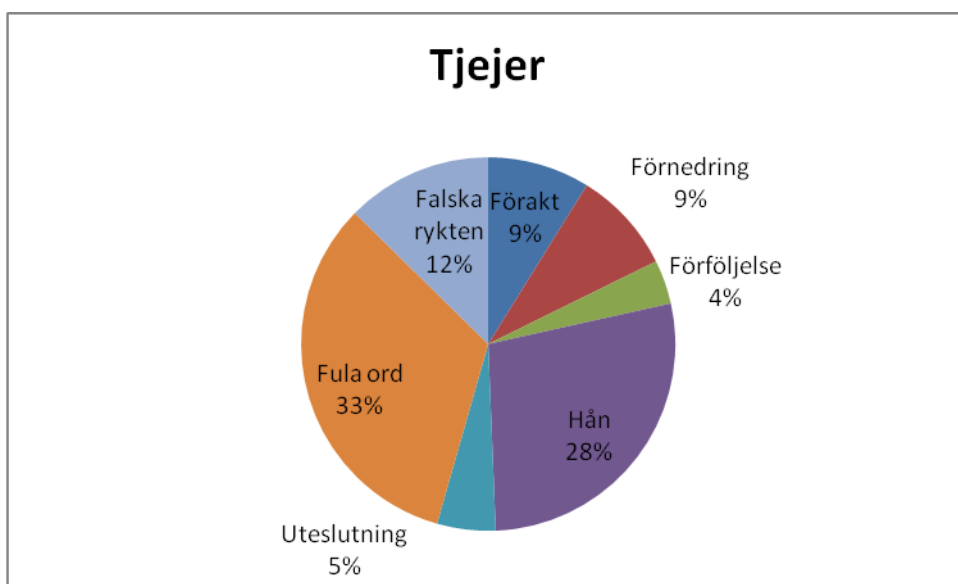


Diagram 14

Enligt diagram ovan kan vi konstatera att 28 % respektive 33 % av eleverna som att reta är samma sak som att håna någon eller kalla en annan individ för ”fula” könsord så som ”bög” och ”hora”. Ungefär 12 % av tjejerna tycker att retas kan innebära när en elev sprider lögn eller falska rykten om en annan elev. Ovanstående diagram visar att 9 % av informanterna ansåg att retas är förakt och förnedring av en annan individ. Endast 4 - 5 % av tjejerna menade att retas kan betyda att man förföljer eller utesluter en annan elev.

De flesta respondenterna i de båda könen ansåg att uteslutning inte är en form av retning. Uteslutning innebär att isolera någon från andra vilket leder till att eleven inte har kompisar i skolan. De ansåg också att förföljelse inte är någon retning. Att följa efter en person mot hans vilja kan leda till rädsla och obehag. Majoriteten av respondenterna i de båda klasserna ansåg att ”retning” kan vara att skrika ”könsord” åt varandra och detta kan bero på att kalla sina vänner för ”bög” eller ”hora” kan ha blivit vardagligt i dagens skola. De flesta av respondenterna tyckte även att håna kan vara en form av retning dvs. att skratta åt en annan men tolkar resultatet som att det finns gränser och hur långt man får förolämpa en person. Jag kan tycka att håna kan vara även mobbning t.ex. när en individ i skola bli hånad av samma person (mobbare) under en viss tid, och personen inte slutar när man säger till.

5. Diskussion

Syftet med min C-uppsats var att undersöka om mobbning förekommer i en skola X som ligger i en Stockholmsförort. Jag har också velat undersöka begreppet ”retning” utifrån elevernas perspektiv. Enligt mina erfarenheter som blivande lärare förekommer mobbning i skolorna och i samhället. Det finns gott om forskning kring ämnet mobbning, betydelse, orsaker och olika metoder för hur mobbningen kan motverkas i skolorna.

I min uppsats har jag velat belysa att eleverna har blivit utsatta för mobbning och var mobbningen sker. Utifrån min enkätundersökning kom jag fram till att 3 killar och 2 tjejer har blivit mobbade i årskurs 8. Detta innebär att 5 elever av 50 har blivit utsatt för mobbning, detta motsvarar i 10 % i årskurs 8. Jag tycker att siffran är hög och lärarna bör inse att det är stort problem. Jag anser att lärarna och skolpersonalen bör vara mer uppmärksamma för att mobbning ska förebyggas i skolan.

Problemet är att det kan finnas flera elever som är mobbade i skolan men som inte erkänner det för de vuxna eller att de inte är mobbade överhuvudtaget. Lindberg (2007 s. 40) skriver också att det finns olika förklaringar. Första förklaringen är att den mobbade inte litar på att han kommer att få den hjälp han behöver. Den andra förklaringen är att mobboffret kan bli mer utsatt för mobbning när han/hon har berättat för andra. En ytterligare förklaring till att elever som är utsatta för mobbning inte erkänner är för att de får skamkänslor. Det indikerar för deras föräldrar eller skolpersonal att de inte duger och är accepterade av andra eleverna i skolan.

Olweus (1991) har forskat inom detta område och hans forskning visade att lärarna inte gör stora insatser för att stoppa mobbning i skolan. Han skriver också att endast hälften av alla mobbade elever får den hjälpen de behöver av sina lärare i skolan (a.a.).

Jag blev ändå överraskad över respondenternas svar och att många vågade erkänna att de har blivit utsatta för mobbning tack vare den anonyma enkätundersökningen.

Enligt elevernas svar i min enkätundersökning så sker mobbningen oftast i skolans korridorer, Cafeterian och skolgården. Man kan se tydligt att mobbning enligt eleverna sker

under rasterna eftersom det är då man vistas där. Mobbingen sker på ställen där det inte finns vuxna människor. Resultatet visar även tydligt att färre mobbningsfall sker under lektionerna och i matsalen eftersom där finns det lärare som är närvarande vid dessa platser.

Det stämmer väl överens med Olweus (1999 s. 14) teori när han påstår att omkring 50 -70 procent av mobbing sker under rasterna. Olweus skriver också att det flesta mobbningsfall sker i korridorer, på skolgården och på undanskymda platser.

Eftersom mobbing förekommer i skolan har skolan utfört ett tema som handlar om mobbing på livskunskapslektionerna. Enligt Olweus (1999 s. 46) kan man undersöka om mobbingen förekommer i skolan med hjälp av exempelvis enkätundersökningar.

Enligt min undersökning används våld bland killarna mer än tjejerna som en form av mobbing. Detta stämmer överens med Eriksson (2002 s. 57) eftersom han också påstår att killarna använder sig mer av direkt mobbing, där mobbaren använder sig av fysiska handlingar i form av slag och sparkar.

Resultatet visade också att tjejerna använder sig mer av psykisk mobbing än killarna . Psykisk mobbing är indirekt mobbing enligt Eriksson (2002 s. 57), där mobbaren sprider lögn och falska rykten.

Hedwall och Östlund (2009 s. 57) menar att mobbaren kan tvinga mobboffret att utföra en del oönskade handlingar och detta stämmer bra överens med min undersökning, där jag kommit fram till att en del elever har blivit tvungna att utföra en del oönskade handlingar mot sina egna viljor. Dessa elever kan ha blivit utsatta för mobbing enligt min undersökning.

Enligt respondenterna sker de flesta mobbningsfall under rasterna. Anledningen till detta är att skolan har brist på skolpersonal under rasterna. Olweus (1999 s. 57) skriver att en skola kan anlita rastvakter och kamratstödare för att stoppa och motverka mobbingen i skolan. Friends använder en annan metod i vilken vissa elever blir utvalda att vara kamratstödare på rasterna. Deras uppgift bli då att så fort de upptäcker ett mobbningsfall så berättar de det

för skolpersonalen. Detta kan finnas många olika metoder för att mobbning ska förebyggas i skolan men även under rasterna.

Majoriteten av elevernas svar på enkätundersökningen visade att begreppet ”retning” innebär att man kallar varandra för fula ord såsom ”bög” och ”hora”. Dessa begrepp har blivit vardagliga i dagens skola anser jag. Eleverna tyckte också att hån kan vara även en form av retning. Coloroso (2003 s. 59) menar även att dessa fula ord kan vara en verbal mobbning, om detta sker dagligen mot en utpekad elev under en viss period. Enligt Coloroso (a.a.) sker retning med lekfullhet och den ska upphöras så fort en av parterna blir ledsen eller sårad.

Killarna och tjejerna syn på ”retning” enligt enkätundersökningen var först och främst inte uteslutning och förföljelse. Eleverna menar att falska rykten, förnedring och förakt kan vara någon form av retning.

Avsikten med mobbning är att isolera offret

(Coloroso, 2003, sid 60)

En del av Respondenterna har skrivit att de har blivit utsatta för mobbning. Respondenterna har själva erkänt enligt enkätundersökningen att de har varit med och mobbat andra elever. Hedwall och Östlund (2009 s. 22) har skrivit i en rapport att mobbning förekommer mer bland killar än tjejer på högstadiet. Enligt min undersökning stämmer detta väl överens med skolan X. Resultatet visade att det var 3 killar av 22 som har känt sig mobbade vilket motsvarar 13 %. Antal tjejer som har känt sig mobbade enligt enkät undersökningen var 2 av 28 vilket motsvarar 7 %.

Avslutningsvis vill jag påpeka att mobbning förekommer enligt min undersökning i skolan. Alla lärare och skolpersonal bör vara uppmärksamma på mobbning. Eleverna är medvetna om att mobbning existerar i skolan. En del har menat att de har varit med och mobbat andra elever. Jag anser att skolan skall arbeta effektivare för att mobbning ska åtgärdas och förebyggas.

6. Referenser

Coloroso, B. (2003). *Mobbningens tre ansikten*. Falun: Egmont Richter AB.

Ejlertsson, G. (2005). *Enkäten i praktiken – En handbok i enkätmetodik*. Lund: Studentlitteratur

Eriksson, B. Lindberg, O. Flygare, E. & Danback, K. (2002): *Skolan – en arena för mobbning – en forskningsöversikt och diskussion kring mobbning i skolan*. Kalmar: Lenanders Grafiska AB

Hedwall, K. & Östlund, P. (2009): *På tal om mobbning – och det som görs*. Fryklunds: Davidsons Tryckeri.

Linberg, O. (2007). Skammen är det värsta. I: C. Thors (red.). *Utstött – en bok om mobbning*, Stockholm: lärarförbundets förlag.

Olweus, D. (1991): *Mobbning i skolan: vad vi vet och vad vi kan göra*. Stockholm: Liber

Olweus, D. (1999): *Mobbning bland barn och ungdomar*. Rädda barnen förlag.

Olweus, D. (2007). Mobbning i skolan – fakta och åtgärder. I: C. Thors (red.). *Utstött – en bok om mobbning*, Stockholm: lärarförbundets förlag.

Trost, J. (2007). *Enkätboken*. Lund: Studentlitteratur

7. Bilagor

7.1 Enkätundersökning

Hej,

Jag heter Ala Haddad och studerar kompletterande lärarutbildning på Södertörns högskola.

Jag skriver för tillfället en C-opsats som handlar om mobbning och följande enkätundersökning ingår i mitt arbete.

Syftet med enkätundersökningen är att mäta om mobbning förekommer i skolan och Din medverkan skulle vara till stor hjälp för mitt arbete.

Undersökningen sker anonymt, vilket innebär att du inte behöver skriva ditt namn och svaren används endast till mitt arbete.

Tack för din medverkan!

Ala Haddad

Hur har jag upplevt skoldagarna under det senaste läsåret

1. Jag har känt en obehaglig känsla då jag var på väg till skolan.

Inte alls Någon gång Många gånger

2. Jag har känt mig ensam på rasterna.

Inte alls Någon gång Många gånger

3. Jag har blivit knuffad och/eller sparkad under skoltiden.

Inte alls Någon gång Många gånger

4. Andra elever har kallat mig för ”fula ord” såsom ”bög” eller ”hora” .

Inte alls Någon gång Många gånger

5. Jag har blivit tvingad att göra saker mot min vilja av andra elever.

Inte alls Någon gång Många gånger

6. Jag har blivit retad på grund av mitt utseende av andra elever.

Inte alls Någon gång Många gånger

7. Andra elever på skolan har spridit falska rykten eller lögner om mig.

Ja Nej

8. Eleverna skrattar åt mig då jag har läst högt inför klassen.

Ja Nej

9. Har du känt dig mobbad det senaste läsåret?

Ja Nej

10. Har du varit med och mobbat någon?

Ja

Nej

11. Var sker mobbningen oftast? *Du kan ringa in flera alternativ!*

Klassrummet under lektionen

Korridorerna

Matsalen

Omklädningsrummet till gymnastik

Skolgården

Skolans Cafeterian

Skolans toaletter

På väg till och från skolan

Ringa in för vad det innebär att ”reta”

1. Att se ner på en annan elev dvs. anse att eleven är mindre värd än en själv.
2. Att kränka någon annan elev dvs. att få personen må dåligt.
3. Att följa efter en annan elev mot elevens vilja.
4. Att skratta åt, förolämpa en annan elev.
5. Att utesluta en elev dvs. lämna eleven ensam utanför kamratgruppen.
6. Att kalla en annan elev för ”fula ord” såsom ”bög” eller ”hora”.
7. Att sprida falska rykten om en annan elev.