

Södertörns högskola

Examensarbete 15 poäng | Utbildningvetenskap C

Lärarytbildningen med interkulturell profil | Hötterminen 2009

# Diagnos eller behov

- stödet till elever som har svårt att läsa och skriva

Av: Sisen Amedi

Handledare: Elin Gardeström

Examinator: Beatriz Lindqvist

# Abstract

This paper is concerning students' with reading and writing difficulties and dyslexia. This paper clarifies the difference between reading and writing difficulties and dyslexia. The essay also gives an insight into dyslexia in an historical perspective. The purpose of the paper is to find out if teachers believe that students with a diagnosis of dyslexia may be more or different help than students with other reading and writing difficulties. By answering this question, I conducted a survey study in two schools in two municipalities. The survey aims to find out if teachers out of schools think that students with a diagnosis may be the right kind of help in their teaching. Teachers at each school feel different. One school believes that students with a diagnosis may be more help than other students with other difficulties. While teachers at the other schools felt that pupils with a diagnosis must not be more help than students in other writing difficulties.

Keywords: Dyslexi, diagnos, enkätundersökning, lärarperspektiv, läs- och skrivsvårigheter.

# Innehållsförteckning

Inledning och bakgrund.....	4
Syfte .....	6
Frågeställning.....	6
Avgränsning .....	6
Material och Metod.....	7
Kvalitativ metod.....	7
Teori .....	8
Tidigare forskning .....	9
Kunskapsöversikt .....	9
Vad är dyslexi?.....	9
Läs- och skrivsvårigheter.....	10
Dyslexi.....	10
Olika definitioner på dyslexi.....	13
Olika former av dyslexi .....	14
Visuell dyslexi.....	14
Auditiv dyslexi .....	15
Tre olika orsaker.....	15
Hur upptäcker man dyslexi? .....	15
Vad är en diagnos? .....	17
Läs- och skrivsvårigheter/ dyslexi i ett historiskt perspektiv ...	18
Fördelar och nackdelar med en diagnos .....	20
Lärarnas perspektiv .....	20
Elevernas syn .....	21
Föräldrar.....	22
Föräldrainflytande .....	22
Åtgärder .....	22
Undersökning.....	24
Genomförande .....	24
Analys och resultat.....	25
Sammanfattande diskussioner .....	32
Källförteckning .....	36
Bilagor .....	38
(Missvisbrev) .....	38
Enkät.....	39

# Inledning och bakgrund

Under mina läsår som lärarstudent har jag varit ute på praktik ett antal gånger. Under dessa praktikperioder har jag stött på elever som är i behov av extra hjälp och stöd i undervisningen. De elever som jag stött på har haft läs- och skrivsvårigheter, varav vissa har haft diagnosen dyslexi. Jag har funderat över vad det är som skiljer elever som har diagnosen dyslexi mot de elever som inte har en diagnos, men som har någon form av läs- och skrivsvårigheter. Jag har valt att undersöka vad det är som skiljer elever med diagnosen dyslexi, från elever som har läs- och skrivsvårigheter. Jag vill undersöka huruvida elever med diagnosen dyslexi får mer eller en annorlunda hjälp i undervisningen, än de elever som har läs- och skrivsvårigheter. Jag vill även få en större kunskap inom dyslexi och vill fördjupa mig i problematiken som finns kring dyslexi.

Läroplanen belyser ett antal mål som elever på grundskolan ska ha uppnått innan eleverna lämnar grundskolan. Jag kommer här klargöra de olika målen som läroplanen belyser, dessutom kommer jag att nämna vem som har ansvaret för att se till att målen uppnås.

Enligt läroplanen, Lpo 94 ska;

*”..undervisningen skall anpassas till varje elevs förutsättningar och behov. Den skall med utgångspunkt i elevernas bakgrund, tidigare erfarenheter, språk och kunskaper främja elevens fortsatta lärande och kunskapsutveckling... Skolan har ett särskilt ansvar för de elever som av olika anledningar har svårigheter att nå målen för utbildningen...”*

(Lpo 94 2005:13)

Enligt styrdokumentet krävs ingen diagnos för att en elev ska få rätt till stöd i undervisningen, utan det är elevens behov som är avgörande. För att kunna ge eleverna den rätta stöden och hjälpen, behöver man först utreda vad som ligger i grund för elevens svårigheter. I Lpo 94 nämner man två olika typer av mål som elever ska uppnå i skolan. Den ena typen av mål är mål som skolan ska sträva mot, den andra typen av mål är de mål som verksamheten måste uppnå. Målen som skolan ska sträva mot utmärker den allmänna inriktningen på skolans arbete. Målen som eleverna ska sträva mot är:

- utveckla nyfikenhet och lust att lära
- befästa en vana att självständigt formulera ståndpunkter grundande på så väl kunskaper som förnuftsmässiga och etiska överväganden,

- utveckla ett rikt och mångsidigt språk,
- lära sig att arbeta både självständigt och tillsammans med andra (Lindell 1996:74)

Den andra gruppen av mål är tvingande, dessa mål måste eleverna ha uppnått innan de lämnar grundskolan. I Läroplanen redogörs alla 13 mål. Det är skolans och huvudmannens (kommunens) uppgift att se till att varje elev uppnår alla mål i grundskolan. Här nedan presenteras 3 mål som eleven ska ha uppnått i grundskolan. Eleven ska;

- behärska det svenska språket, kunna läsa, lyssna aktivt och uttrycka tankar och idéer i tal och skrift
- behärska grundläggande matematiskt tänkande och kan tillämpa det i vardagslivet,
- ha förmågan att kommunicera i tal och skrift (Lindell, 1996:74)

För att elever ska ha en möjlighet att uppnå läroplanens mål, måste arbetssättet och metoderna anpassas efter varje elevs enskilda förutsättningar. För att elever med läs- och skrivsvårigheter eller dyslexi ska kunna uppnå målen, måste eleverna få den extra hjälpen för att lyckas. Om elever med en diagnos eller andra läs- och skrivsvårigheter inte får någon åtgärder, har dessa elever ingen chans att uppnå läroplanens krav i läsning och skrivning.

Förutom skolans ansvar att se till att eleven uppnår målen, så har kommunen, det vill säga den lokala skolstyrelsen, ansvaret att se till att målen i läroplanen uppnås. Läroplanen fastställer att alla som arbetar i skolan tillsammans ska skapa en god miljö för undervisningen. Det innebär att alla som arbetar i skolan ska se till och hjälpa eleven, särskilt om eleven behöver särskilt stöd i sin undervisning. För att detta ska fungera måste hela skolan vara involverad. Läroplanen lägger tonvikten på att skolan har ett särskilt ansvar för de elever som behöver extra stöd för att uppfylla målen. Skolans undervisning ska utgå från varje elevs enskilda behov, förutsättningar, erfarenheter och tänkande. Skolan ska även ta hänsyn till att alla elever är olika, vilket bidrar till att vissa elever behöver extra stöd/hjälp i undervisningen. Alla elever är olika, vilket leder till att undervisningen aldrig kan utformas på samma sätt för alla. Undervisningen ska även vara stimulerande och handledande. En viktig utgångspunkt för undervisningen är att läraren ska planera och genomföra arbetet, så att eleverna utvecklas efter sina förutsättningar, men samtidigt stimuleras att använda och kunna utveckla sin förmåga. (Lindell 1996:76)

# Syfte

Syftet med arbetet är att ta reda på om lärarna upplever att elever med diagnosen dyslexi får den hjälp de behöver, än de elever som inte fått någon diagnos, men som har någon typ av läs- och skrivsvårigheter. Syftet med arbetet är att undersöka om lärarna anser att det är diagnosen dyslexi eller elevens behov som styr hjälpinsatserna. Ett andra syfte är även att presentera en kunskapsöversikt över denna problematik som råder i dagens skolor.

# Frågeställning

Utifrån mitt syfte har jag formulerat mina frågeställningar som är;

- Går stödet, enligt lärarna, till de elever som behöver den hjälpen mest?
- Vad har lärarna för syn på elever som har en diagnos?
- Bedömer lärarna att föräldrar har en möjlighet att påverka vilka elever som får extra hjälp i undervisningen?
- Finns det någon specifik skillnad mellan dessa två skolor?

# Avgränsning

Dyslexi är ett stort och brett ämne, därmed kan jag inte klargöra och besvara alla frågor. Jag kommer att begränsa mig i den bemärkelsen att jag kommer att göra en kunskapsöversikt, samt lyfta fram lärarnas erfarenheter vid två olika skolor.

# Material och Metod

Metoden för detta arbete är en enkätundersökning med öppna frågor. Enkäterna är riktade till lärare. Undersökningen genomfördes på två skolor, skola A, som är en friskola och skola B som är en kommunal skola. Dessa två skolor jämfördes och resultatet presenteras längre ner i arbetet.

Syftet med undersökningen är att få en helhetsbild av hur lärarna tänker kring elever med läs- och skrivsvårigheter samt dyslexi. Med hjälp av en enkätundersökning når man ut till flera lärare på samma gång, än om jag skulle ha använt mig metod som exempelvis intervju. Undersökningen genomfördes bland lärare som arbetar med årskurs 6-9. Jag kontaktade skolorna och bestämde med rektorerna vilken dag lärarna hade arbetslagsmöten. Jag gick på mötet, presenterade mig och mitt uppdrag, för att sedan dela ut blanketterna. Enkäterna fick jag in på samma gång. Detta utförande var det bästa för att tiden var knappt och för att få in enkäterna på ett smidigt sätt. Enkäterna delades ut till lärare som undervisar i teoretiska och praktiska ämnen. Lärarna som deltog i undersökningen bestod av 15 lärare från varje skola, sammanlagt deltog 30 lärare i undersökningen.

## Kvalitativ metod

Talar man om siffror då rör det sig om kvantitet. Men det behöver inte enbart vara siffror. Använder man istället ord som exempelvis längre, flera eller mer, då använder man sig utav det kvantitativa tänkandet. Kvalitativ metod handlar om att skapa en djupare förståelse för en händelse. Om frågeställningen gäller att förstå eller att hitta ett mönster så ska man göra en kvalitativ studie. (Trost 2001:18) Jag har valt att använda mig utav den kvalitativa metoden, då jag har som syfte att ta reda på om lärare på skolorna anser att elever med diagnosen dyslexi, får en annorlunda hjälp än de elever som inte har en diagnos.

# Teori

Jag har valt att utgå från Vygotskijs sociokulturella teori men jag har även utgått från min hypotes. Min hypotes är att lärare på skolor inte ger elever med läs- och skrivsvårigheter den stöden eleverna behöver. Min hypotes är grundat utifrån tidigare observationer från min praktik skola. Jag här nedan att redogöra Vygotskij teorier för språkutvecklingen. (Egeberg, m.fl. 1999)

Lev Semjonovitj Vygotskij föddes 1896 i staden Gomel. Vygotskij utbildade sig i humaniora och var intresserad av litteratur. Vygotskij sociokulturella teori utgår från elevens intressen och behov. Språket är ett socialt fenomen, som utvecklas för att människor ska kommunicera med varandra. Barnet går i sin utveckling från det sociala till det individuella. Vygotskijs står i motsättning till Piaget, som ansåg att utvecklingen går från det individuella till det sociala. Vygotskij ansåg att språket i början var socialt och kommunikativt och att språket senare utvecklas till ett egocentriskt språk. Det sociala språket kommer till uttryck när exempelvis ett skrikande barn riktar sig till en annan människa. Barnet skrik är ett sätt att meddela omgivningen att barnet är hungrig eller liknande. I denna aspekt är språket kommunikativt. Det egocentriska språket blir i förskoleåldern ett viktigt instrument för att utveckla tanken. (Arneqvist 1993:36).

Enligt Vygotskij är en av de grundläggande reglerna för utveckling de psykiska funktioner som problemlösning. Människans minne utvecklas genom människan socialt skapar nya aktivitetsformer, som i sin tur internaliseras, det vill säga görs till inre erfarenheter. Handlingsformer skapas och utvecklas i det sociala samarbetet och överförs senare till området för barnets psykiska handlingsformer. Utvecklingen går från det sociala till det individuella, det vill säga från de yttre till de inre. (Egeberg, m.fl. 1999:285)

Vygotskij ansåg att i de sociokulturella perspektiven finner människan redskap för sin utveckling och det finns ingen gräns för vad man kan lära sig. Vidare menar han att lärandet och utvecklingen sker i samspel med andra människor. Vi ger och får kunskaper i samspel med varandra. Alla former av psykiskt liv utvecklas i det sociala, det mänskliga samspelet och att de redan utvecklade erfarenheterna förmedlas genom språket. Därmed anser han att samspel i undervisningen är en central del i undervisningen. En annan faktor som har stor betydelse för inläringen, enligt Vygotskij är miljön. Relationen mellan människa och miljö ökar möjligheterna att påverka inläringen. (Egeberg, m.fl. 1999:287)



## Tidigare forskning

Karin Zetterqvist Nelson är docent i psykologi vid Linköpings universitet. Zetterqvist har skrivit avhandlingen *Dyslexi- en diagnos på gott och ont*. Med hjälp av interjuver och samtal har Zetterqvist granskat diagnosens betydelse utifrån elevens, föräldrarna och lärarna perspektiv. 15 av 25 lärare använde diagnosen som en problemdefinition som utgångspunkt för åtgärdsförslag, för att få mer resurser, samt som moraliskt försvar. 10 av 25 lärare hade en annan syn på diagnosen. Dessa lärare uttryckte sig tveksamma till diagnosen. Zetterqvist undersökning visade att barn har fyra olika sätt att förhålla sig till diagnosen. Zetterqvist drar slutsatsen att barn med dyslexidiagnos inte pratar om sitt läsande och skrivande som ett problem. (Zetterqvist-Nelson 2003:7) Jag kommer att redogöra för elevens, lärarnas och föräldrarnas syn av diagnosen längre ner i arbetet.

## Kunskapsöversikt

### Vad är dyslexi?

Genom åren har forskare varit oenig om vad dyslexi egentligen är, det finns även en oenighet om vad som bör definieras som dyslexi. För att få en djupare kunskap om vad dyslexi är, kommer jag i detta avsnitt klargöra vad dyslexi är och förklara skillnaden mellan dyslexi och läs- och skrivsvårigheter. Jag kommer även att redovisa vad tidigare forskare anser om dyslexi.

Ordet dyslexi kommer av grekiskans dyslexia, som består av två ord, *dys* som betyder svår och *lexis* som betyder tal och ord. Ordet dyslexi betyder bokstavligen svårigheter med ord. (Stadler 1994:9)

Idag använder man olika benämningar för att beskriva elever som har problem med att läsa och skriva samt dyslexi. Begrepp som ofta kommer till användning är läs- och skrivsvårigheter och dyslexi. Dessa begrepp används synonymt med varandra utan att man syftar på några specifika symtom eller typer av svårigheter. Dyslexi och läs- och skrivsvårigheter skiljer sig från varandra. Jag ska nu klargöra vad som definieras som dyslexi och vad som är läs- och skrivsvårigheter. (Asmervik 2001:15) 0772252525

## Läs- och skrivsvårigheter

Läs- och skrivsvårigheter används ofta som ett uttryck på en elev, som inte har de färdigheter i skriftspråket som man förväntat sig från elevens ålder eller den årskurs eleven går i. Anledningen till att en elev har läs- och skrivsvårigheter kan bero på flera olika faktorer. Elever som har läs- och skrivsvårigheter har oftast även svårigheter i andra ämnen. (Asmervik 2001:17)

Vid avkodning av ord används framför allt två strategier, den fonologiska och den ortografiska. (Stadler 1994:40) Enligt Sadler innebär den ortografiska strategin att man avkodar utifrån det visuella intrycket. Utgångspunkten i den fonologiska strategin är att ljuda samman ord delar till en helhet. Vanligtvis växlar vi mellan dessa två strategier.

## Dyslexi

Dyslexi definieras av att en elev har utmärkande läs- och skrivsvårigheter. För att använda beteckningen dyslexi ska det finnas en bristande likhet mellan förväntande och påtagliga skriftspråkliga färdigheter. Dyslexi drabbar i första hand skriftspråket. Den vanligaste definitionen av dyslexi, går ut på att det rör sig om en allvarlig skriftspråklig funktionsnedsättning fastän eleven har en normal intelligens och normalt fungerande sinne och motorik. Personer som har dyslexi har besvär med skiftspråket. Dyslektiker har svårt att göra en koppling mellan det talande språket och skriftspråket. Dyslexi kommer till uttryck på olika sätt och i olika grader, allt från lätta former av bokstavsförväxling till svårigheter med att läsa och skriva. Alla som har svårigheter med att läsa eller skriva har inte dyslexi.

(Asmervik 2001:15)

Åsikter om hur dyslexin bör definieras går isär. I kommande avsnittet kommer jag att redovisa hur åsikterna om dyslexi betecknats genom åren. Forskare och lärare är överens om att dyslexi är ett begrepp som inte ska användas för att beteckna alla elever som har problem med skriftspråket. Även om dyslexi och läs- och skrivsvårigheter i grund rör olika typer av problem och som är kopplad till olika faktorer är det svårt i praktiken att komma fram till klara gränser och skillnader mellan dyslexi och läs- och skrivsvårigheter, då dessa två går hand i hand. (Asmervik 2001:17)

Hela alfabetet är uppbyggt på talljudserier, exempelvis vet vi hur bokstaven A uttalas och låter. Barn får redan i tidiga åldrar lära sig alfabetet och nästan alla barn lyckas behärska ordens avgränsningar och förstår uppbyggnaden av talljudserien. Det är den fonologiska kännedomen av ljuden av alfabetens bokstäver som är avgörande för att kunna lära sig alfabetet. De elever som däremot har svårt att få bokstäver att bli till ljud får problem. Dessa elever har inga svårigheter att lyssna på språket och barnen förstår vad som sägs. Däremot kan dessa elever inte avkoda, det vill säga ”knäcka koden”, vilket innebär att barn med dyslexi inte ser sambandet mellan språket och bokstäverna. (Kere & Finer 2008:28) Att ha knäckt den alfabetiska koden innebär att man förstått principen för hur skriften representerar språket. Man har fattat att ord kan delas upp i beståndsdelar, fonem och att dessa enheter kan representeras med skrivtecken och att man genom att sammansmälta enheter kan man komma fram till ordet. Knäcka koden inrymmer två viktiga moment, analys och syntes. (Lundberg 2006:25)

Barn vet i tidiga åldrar att skrift språket bär på ett budskap till exempel att tecknen på gatuskylten talar om vad gatan heter eller att tecknen i pratbubblorna talar om vad någon säger. Genom bilder och olika sammanhang byggs en förväntan på vad texten ska innehålla. Detta kallas för förförståelse. (Lundberg 2006:5)

Ju mer talet stimuleras desto lättare går det att lära sig läsa och skriva. Lundberg anser att barn kommer till skolan med olika kunskap och erfarenheter. En del barn har redan kommit en bra bit på vägen i sin läs- och skrivinläring. Medan andra barn enbart känner till några enstaka bokstäver. Lärarens ska då kunna möta alla elever på rätt nivå och ge barnet den stimulans och det stöd som behövs för att få en god läs- och skrivutveckling (Lundberg 2006:8)

När ett barn lär in alfabetet och hur bokstäverna låter upptäcker barnet en koppling mellan ljud och tecken. Barnet har då lyckats knäcka läskoden. I och med att elever i tidiga åldrar övar på sin läsning, så övas även avkodningsförmågan upp, vilket leder till att avkodningen blir automatiserad det vill säga sker automatiskt. Detta leder till att barnet kan avläsa orden endast med hjälp av bokstavsinformation, det vill säga utan något stöd av sammanhanget och förväntningar (Lundberg 2006:33)

Juha Kere är professor vid Karolinska Institutet och forskar inom det molekylärgenetiska området. Kere har tillsammans med David Finer forskat inom dyslexi, där ett antal forskare medverkar. I sin

avhandling *Dyslexi* redogörs de gener som har en påverkan för risken av dyslexi. Jag har valt att endast redovisa Keres biologiskt/genetiskt perspektiv kring dyslexin.

Enligt den molekylärbiologiska forskningen är det förklarat, att det finns en ärftlig enhet i flera fall av dyslexi. Undersökningar tyder på att dyslexi är mer vanlig i vissa familjer än i andra. Detta stödjer teorin om ett ärftligt förhållande. Genom sin forskning har Kere kommit fram till att genförändringar i kromosomerna, har en verkan som kan bidra till specifika läs- och skrivsvårigheter. Han belyser att orsakerna till diagnosen dyslexi varierar, men att samtliga svårigheter kommer från förändringar i hjärnan. Kere hävdar att både gener och miljön har en påverkan av dyslexi. Språkförmågan är uppbyggd av olika moduler i hjärnan. Varje modul har sin funktion vilket är, ordföljd, grammatik, ljudbilder, associationer, ordens innehåll och betydelse. Alla moduler måste fungera gemensamt för att kunna använda språket på ett korrekt sätt. (Kere & Finer 2008:36)

Juha Kere hävdar att dyslexi drabbar fler pojkar än flickor och att det klassas som västvärldens vanligaste inlärningshandikapp. Kere hävdar att hälften av alla fall av dyslexi har ärftliga orsaksförklaringen. Omkring 5-10 % av vår befolkning har dyslexi. (Kere & Finer 2008:25)

Han anser att dyslexi inte enbart kan förklaras som en nedsatt fonologisk förmåga. Kere menar att man måste inkludera subtila brister och motoriska svårigheter som att dyslexi skulle kunna uppstå på grund av en grundläggande brist i hjärnans förmåga att hantera snabba inkommande impulser till nervsystemet som påverkar alla sinnen. Enligt dessa hypoteser skulle lässvårigheterna förklaras som oförmåga att särskilja hörselintryck, vilket är nödvändigt för att kunna skilja på de olika fonemen. En annan forskningsteori som professor Kere tar upp handlar om av anatomiska, psykofysiska och hjärnavbildande studier som visar på avvikelser i det magnocellulära systemet, vilket han förklarar är ett undersystem i synsystemet. Teorin är av liknande system. Han anser att det finnas andra sinnen som exempelvis, lukt och hörsel vilket skulle kunna förklara komplexiteten av symptom som är förknippade med dyslexi. Kere framhäver att ingen av teorierna baserar sig på genetiska eller biologiska upptäckter eftersom de härstammar från tiden innan den moderna genetiken. (Kere & Finer 2008:35)

Martin Ingvar är professor vid Karolinska Institutet. I sin avhandling *En liten bok om dyslexi* framställer han sitt perspektiv på dyslexi som mångsidig. Han presenterar sig själv som hjärnforskare, läkare, pappa, debattör, lärare, mentor och före detta skolelev (Ingvar 2008:9) Han

beskriver dyslexi från två perspektiv, det biologiska och det socialt perspektiv. Ingvar framställer fenomenet som att en dyslektisk hjärna inte kan delegera utan att flera olika hjärnfunktioner arbetar med hög aktivitet för att kompensera den bristande läsförmågan vilket istället begränsar hjärnans kapacitet. Ingvar påpekar att det finns vetenskaplig fakta som påvisar den roll arvsanlagen har för dyslexi. Det finns även fakta som pekar på att den miljö man omges av har en inverkan på vilken effekt det genetiska arvet har på hjärnans utveckling. (Ingvar 2008:31)

Ingvar motsätter sig att det skulle finnas en dyslexigen som kan orsaka dyslexi och som uppstått under utvecklingen. Ingvar visar på att skriftspråket är en ny uppfinning och därav troligtvis ingenting med utvecklingen att göra. Istället hävdar han att gener som är betydelsefulla för nervsystemets mognad och utveckling går att förklara till genetiska orsaker. (Ingvar 2008:31)

Tidigare ansågs man att dyslexin skulle vara mer vanligt hos pojkar än hos flickor. Siffror som talade om fem gånger fler pojkar än flickor uppgavs ha dyslexi. Genom senare forskning tyder det ingen specifik skillnad mellan könen. (Ingvar 2008:25)

## Olika definitioner på dyslexi

Dyslexi är ett stort och brett ämne vilket gör att det finns olika definitioner om vad dyslexi är. I detta avsnitt kommer jag att klargöra de olika definitionerna av dyslexi.

Det finns två definitioner av dyslexi. Forskare är överens om att man skiljer mellan *utvecklingsdyslexi*, som är medfödd och *förvärvad* dyslexin som uppkommer genom hjärnskador. Utvecklingsdyslexin upptäcks i form av att barnet utvecklingsmässigt halkar efter i sitt skrivande och läsande och därför behöver mer tid vid läsning och skrivning. Den förvärvade dyslexin uppkommer i form av hjärnsjukdom eller en skada på hjärnan vilket leder till specifika störningar. Dessa störningar bidrar till att individen gör utmärkande fel vid läsning och skrivning (Kere & Finer 2008:25)

I början ansåg man att den vanliga benämningen på dyslexi var att dyslexi var läs- och skrivsvårigheter som inte gick att förklaras vilket och man ansåg därför att det berodde på brister i begåvningen. Under 1990-talet dominerade denna definition och en viktig bedömningspunkt var att skillnaden mellan intelligens och läsförmåga var tydlig vilket innebar att det måste finnas en stor och

tydlig avvikelse mellan intelligens och läsnivån. Än idag definieras dyslexi på så sätt att man använder avvikelse mellan begåvning och läsfärdighet som ett krav. Detta beror på att dyslektiker som har en normal intellektuell begåvning inte ska uppfattas som dumma. (Høien & Lundberg:1999)

The Orton Dyslexia Society Research Committee sammanställde en amerikansk definition av dyslexi. De kom överens om att dyslexi är kopplad till ordavkodning och att själva problemet med ordavkodning beror på svagheter i fonologin, att svårigheten var kopplad till enskilda ord. Høien och Lundberg definierar dyslexi innebär som brister i avkodning i språket. Deras definition av dyslexi utgår inte från avvikelser mellan läsförmågan och begåvning, utan de anser att dyslexi kan förekomma på alla begåvningsnivåer. (Høien & Lundberg:1999)

## **Olika former av dyslexi**

Det finns två former av dyslexi, visuell dyslexi och auditiv dyslexi. I kommande avsnitt kommer jag att klargöra de två formerna på dyslexi. Jag kommer även att redovisa dyslexins tre orsaker. Dyslektikers grundproblem är att de har en ljudosäkerhet vilket gör att dyslektiker har svårt att få ner orden på papper. (Lindell & Lindell 1996:25)

## **Visuell dyslexi**

Personer som har visuell dyslexi har svårt att se bokstäverna. Personer som har visuell dyslexi har även svårigheter med att se och läsa korta ord. De tappar ändelser och tappar även bokstäver. Visuell dyslexi leder till att man läser fel på ord vilket leder till att man missuppfattar innebörden av en text, detta skapar en osäkerhet hos personen som har visuell dyslexi. De känner att de aldrig kan vara säkra på att de läser rätt, vilket skapar en stor osäkerhet. Det kan även skapa en stor stress som förvärrar läsningen och leder till att personer som har visuell dyslexi försöker undvika att läsa och skriva. (Lindell & Lindell 1996:25)

## **Auditiv dyslexi**

Auditiv dyslexi är kopplad till ljudosäkerhet. Läsningen hos en auditiv dyslektiker bygger på gissningar med utgångspunkt från de skrivna orden utseende, vilket innebär att auditiva dyslektiker gissar sig fram. Med mycket träning kan läshastigheten bli bättre och personer med auditiv dyslexi lära sig hur orden ser ut. Auditiv dyslexi innebär att man omedvetet gissar sig fram, vilket gör att läsningen bli rätt så ungefärlig. Man kan antingen ha visuell dyslexi eller auditiv dyslexi, men man kan även ha audiovisuell dyslexi vilket är en kombination av båda svagheterna (Lindell & Lindell 1996:25)

## **Tre olika orsaker**

Dyslexins orsaker kan delas in i tre olika faktorer, bristande fonologisk medvetenhet, bristande fonologiskt arbetsminne och bristande fonologisk ordmobilisering. Bristande fonologisk medvetenhet innebär att elever har svårt att skilja mellan olika närliggande ljud i språket. Man har även svårt för att uppfatta rim eller bygga nya ord genom att byta ut stavelser visar på bristande fonologisk medvetenhet. Bristande fonologiskt arbetsminne innebär att man har svårigheter att komma ihåg det man just läst. Man kan antingen ha svårigheter att komma ihåg enstaka ordet eller glöm meningens bort innan läsaren kommit till punkt. Bristande fonologisk ordmobilisering innebär att det tar lång tid för läsaren att hitta det lästa ordet och dess betydelse i sitt inre ordförråd. Dessa tre faktorer kan uppstå alla tillsammans men även enskilt. Den vanligaste typen är den bristande fonologiska medvetenheten.(Myberg hämtad:2009-11-10:4)

## **Hur upptäcker man dyslexi?**

Redan i förskolan kan man påträffa barn som har dyslexi. I tidiga åldrar kan lärarna på förskolan väcka barnens nyfikenhet över språket. Lärarna behöver på ett lustfyllt sätt träna barnens språkliga medvetenhet vilket man kan göras i form av att lära barnen ramsor, rim och ordlekar. (Seth 1997:30)

Tidiga tecken på dyslexi för barn i förskolan kan vara att ett barn inte visar intresse och vilja att lära sig ramsor eller andra ordlekar. Andra tecken kan vara att barnet inte visar intresse för bokstäver, detta visar sig i form av att barnet inte ritar av bokstäver. (Myberg hämtad 2009-11-10 :13 )

Elever i skolan som har dyslexi gör i princip allt för att undvika att läsa och skriva. Detta leder till att eleverna halkar efter sina klasskamrater i undervisningen. Om lärare inte är uppmärksamma på dessa elever ökar klyftan mellan elever som inte kan läsa och skriva och de elever som kan. Lärarna måste ge eleven mycket uppmuntran för att eleven inte ska tappa intresset för läsningen och för att öka elevens självförtroende. Dyslexi är ett dolt handikapp vilket innebär att föräldrar inte alltid upptäcker att barnet har dyslexi. Här nedan presenteras några tecken som kan vara symtom på dyslexi. (Lindell & Lindell 1996:32)

- Eleven tycker att skolan är tråkigt och vill inte läsa och skriva.
  - har koncentrations svårigheter,
  - har svårt för att hålla ordning på saker och ting,
  - har svårt för att lära sig klockan,
  - svårt att skilja på höger och vänster,
  - eleven talar tyst och otydligt och uttalar orden fel trots att orden ingår i elevens vardag.
- (Lindell & Lindell 1996:32)

Tittar man enbart på elevens läsning kan symtomen för dyslexi vara att eleven;

- läser långsamt,
- läser osäkert och hackigt,
- kommer lätt av sig och gissar sig fram,
- läser fel på ord,
- hoppar över ord,
- hoppar över bokstäver och ändelser,
- kastar om bokstäver (Lindell & Lindell 1996:33)

*Vi har en stor **drun** hund på vår **kård**.  
På **ibas dor** är en vit **buk**  
bär **sbår** en skål med **dröb**  
lilla **dror** pekar på en **dulle der** att få en duelle **ben de** at få.*



*Vi har en stor brun hund på vår gård.  
På Idas bord är en vit duk.  
Där står en skål med bröd.  
Lilla bror pekar på en bulle och ber att få den.* (Ester 1994:30)

Denna text är skriven av en 10 årig elev. Tittar man på elevens skrivning ser man tydligt att eleven förväxlar bokstaven b med d, tappar bokstäver som exempelvis och. Tecken på dyslexi kan vara att en elev;

- har ovanlig otydlig handstil och har svårt att forma bokstäver,
- svårt att få bokstäverna i rätt ordning och i rad på ett papper
- skriver långsamt
- tappar ändelser och bokstäver i slutet av ord
- tappar prickar över (i, ä, ö, å)
- vänder på bokstäver, exempel **b** blir **d** och **p** skrivs spegelvänt

(Lindell & Lindell 1996:33)

## Vad är en diagnos?

För att få en förståelse över vad en diagnos, kommer jag i detta avsnitt redogöra vad en diagnos är. Jag kommer även att redogöra hur en utredning går till samt vad man analyserar i en utredning.

Ordet diagnos kommer från grekiskan vilket betyder genom kunskap, *dia* = genom, *gnos*= kunskap. Det vanligaste syftet med en diagnostisering är att anpassa och förbättra undervisningen i olika ämnen för den enskilda eleven. (Ester 1994:78) Vid diagnostiken talar man med barnet, lärarna och föräldrarna. Genom att intervjua barnet kartlägger hur barnets tillvaro kan se ut. Läser barnet självmant? Är barnet intresserad av serietidningar, barn böcker med mera? Genom att kartlägga hur barnets tillvaro ser ut kan man se om det finns en social faktor som skulle kunna förvärra dyslexin. I en bra diagnostisk hör det till att man försöker ringa in vilka specifika brister som är problematiska för barnet. (Ingvar 2008:62)

I en utredning av läs- och skrivsvårigheter får man inte endast nöja sig med att undersöka de språkliga funktionerna. En undersökning av det sociala och känslomässiga förhållandet bör ingå i en utredning. (Ester 1994:80)

Det är med hjälp av läs- och skrivtest som man analyserar barnets läs och skrivförmåga. Dessa tester heter Diagnostiska Läs- och Skrivprov (DLS.) Med dessa prov kan man analysera barnets läs och skrivförmåga man analyserar även barnen i;

- Läsning; av enstaka ord, läsning av en text, läsförståelse och läsintresse.
- Skrivning; skriftliga berättande, skiljetecken och rättstavning.
- Tal och språk; ordkännedom, rytmkänsla, ljuduppfattning, grammatisk förmåga och artikulation avläsningsförmågan, läshastighet, ordförståelse, läsförståelse och diktamensskrivning. (Ester 1994:82)

## **Läs- och skrivsvårigheter/ dyslexi i ett historiskt perspektiv**

För att få en inblick i dyslexins historia kommer jag i detta avsnitt redogöra för dyslexin ur ett historiskt perspektiv.

Dem första vetenskapliga rapporterna om dyslexi går 100 år tillbaka. Den tyska läkaren A Kussmaul var den första som använde formuleringen dyslexi. A Kussmaul tog hand om patienter som drabbats av hjärnskador. År 1887 drabbades en man i sextioårsåldern av att han tappat muskelkraften vilket ledde till att han tappade känslan i både armarna och ben dessutom började han tala sludrande. När mannen återfick känslan i armar och ben visade det sig att mannen hade förlorat läsförmågan. Läkarna fastställde att mannen råkat ut för en hjärnblödning som påverkade läsförmågan. (Høien & Lundberg 1999:11)

Mannens förmåga att se var opåverkad, han kunde skilja bokstäver, ord och han kunde rita av bokstäver men han kunde inte se bokstavstecknen som beståndsdelar av språket. A Kussmaul betraktade att mannen blivit ”blind” för den språkliga bemärkelsen. Man antog redan då att dyslexi eller ordblindhet som det då kallades, hade en medicinsk orsaksförklaring. (Kere & Finer 2008:26)

Begreppet ordblindhet infördes i det svenska språket, vilket syftade på att patienter kunde se texten

och bokstäverna men att de inte kunde läsa orden. (Stadler 1994:59)

År 1896 införde den engelska skolläkaren Morgan begreppet ”congenital world-blindness” vilket betyder medfödd ordblindhet. Han hade en elev som hade svårigheter med att läsa och skriva. Morgan hävdade att pojken hade en nedsättning av synminnet och han ansåg att pojken inte hade en hjärnskada. (Myrberg 2007:22)

År 1920 genomförde skolläkaren Alhild Tamm en undersökning av barn i Stockholms hjälpklasser som passade in på Morgans beskrivning. Hon ansåg i motsats till Morgan att problemen inte hade något med synsinnets funktion att göra, utan att det snarare rörde sig om ett problem som var kopplad till språket. Från 1920-talet och femtio år framåt skedde inga framsteg inom dyslexiforskningen. Olika teorier framfördes av olika forskare, bl.a. hävdades att orsaken kunde bero på känslomässiga störningar i barnets uppväxt. Andra ansåg att det berodde på ett fel i hjärnans funktion som orsakade de ”oförklarliga” läs- och skrivproblemen. (Myrberg 2007:23)

Under 1950-talet uppmärksammade dyslexins orsaker och betydelse efter en avhandling som publicerades. På skolorna började lärarna ta hänsyn till handikappet, med följd av att ”ordblinda” elever fick extra tid vid prov och elevernas ”stavfel” förklarades som en funktionsstörning. I och med att avhandlingen publicerades tog lärarna även hänsyn till dem ”ordblinda” i samband med betygsättningen. (Gillberg & Ödman 1995:12)

En del forskare anser att dyslexi bör ses som ett språkbiologiskt handikapp medan andra anser att dyslexin bör ses som en egenskap. Åsikter om vad som förorsakar dyslexi har åsikterna varierat under åren. På 1970 talet började forskare intressera sig för den fonologiska förklaringsmodellen, denna modell råder idag stor enighet om bland forskare. Enligt den fonologiska förklaringsmodellen beror dyslexi på hjärnans förmåga att bearbeta språket fonologiskt. Detta innebär att eleverna inte har förmågan att uppfatta språkets ljudmässiga uppbyggnad. Problemet beror inte på nedsatt hörsel utan på hur hjärnan uppfattar och behandlar språket. (Myrberg hämtad 2009-11-10:3)

1970 förändrades synsättet på elever med läs- och skrivsvårigheter. Man ansåg att elevers svårigheter i skolan orsakades av skolan. Många ansåg att om skolan fungerade som den borde så skulle man inte behöva speciella åtgärder och av den anledningen placerade man inte elever i specialklasser. Man lade skulden på skolorna och utredning och diagnos blev ett fullt ord i lärarkretsarna. Läsklasser upphävdes och elever som tillhörde läsklasser flyttades till vanliga klasser.

(Ericsson 1996:23)

I början av 1990-talet fanns det många skolor som saknade lärare med kompetens att behandla elever med läs- och skrivsvårigheter. Lärarna menade att elevernas svårigheter var mognadsrelaterade och att barnen skulle utvecklas till det bättre när de blev äldre. Föräldrar litade inte på att problemen skulle försvinna med ökad mognad, och ansåg att barnen var i behov av extra stöd och hjälp i skolan för att få hjälp med sina svårigheter. (Ericsson 1996:26)

## **Fördelar och nackdelar med en diagnos**

Att få diagnosen dyslexi kan både uppfattas som negativt och positivt. I detta avsnitt redovisar jag lärares, föräldrars och elevers syn på diagnosen.

### **Lärarnas perspektiv**

Utifrån Zetterqvists interjuver med lärarna kan man dela in lärarna i två grupper. Den ena gruppen av lärare talar positivt om diagnosen, dessa lärare har en accepterande inställning till diagnosen. Den andra gruppen av lärare har en avvaktande och negativ inställning till diagnosen. (Zetterqvist-Nelson 2003:219)

De lärare som har en positiv syn på diagnosens betydelse har fem olika inställningar. Den första inställningen är att en diagnos är en förklaring till elevens skrivproblem. Den andra positiva inställningen är att diagnosen är en möjlighet för eleven att bli medveten om sin inlärnings svårigheter och stimulerar eleven att arbeta hårdare för att inte halka efter sina klasskamrater. Det tredje synsättet relateras till utredningen som ett underlag för pedagogiska åtgärden. Det fjärde synsättet är att lärarna ser diagnosen som ett effektivt medel för att få extra resurser. Den femte inställningen är att lärarna använder diagnosen som ett moraliskt försvar för att kunna avlasta sitt ansvar för elevens misslyckande. (Zetterqvist-Nelson 2003:226)

Den grupp av lärare som har en avvaktande och negativ inställning till diagnosen olika uppfattningar om diagnosens betydelse. De uttrycker sig tveksamt till om diagnosen är viktigt och om dyslexi är en rätt definition av elevens problem.

Ett antal lärarna har en misstänksam inställning till vad utredarna kommit fram till. Andra uppfattningen är att lärarna jämför elever med andra elever som har dyslexi och anser att eleven inte stämmer in i mallen för dyslektiker. (Zetterqvist-Nelson 2003:228) Andra inställningar hos lärare är att de har en avvaktande inställningen och lägger istället fram olika förslag och problemdefinition som kan ha orsakat elevens svårigheter. Dessutom finns argument att det istället rörde sig om koncentrationssvårigheter. (Zetterqvist-Nelson, 2003, s. 230) Andra inställningar är att lärarna anser att eleven tillägnar sig diagnosen och skapar sig en roll som dyslektiker vilket bidrar till felaktiga förväntningar från omgivningen. (Zetterqvist-Nelson 2003:232)

## **Elevernas syn**

Elever har fyra olika inställningar till diagnosen. Den första inställningen är att eleven tillägnar sig diagnosen både som person men även på sättet eleven läser och skriver. Eleven har accepterat diagnosen och diagnosen beskrivs som en del av eleven. Den andra inställningen är liknande men skillnaden är att eleven talar om diagnosen relaterad till skolsituationen. Eleven anser att diagnosen är en del av skolan. (Zetterqvist-Nelson 2003:75) Den tredje inställningen kännetecknas av att eleven använder sig utav diagnostiska termer men utan att relatera diagnosen till sig själv. (Zetterqvist-Nelson 2003:111) Denna inställning är uttryck för att eleven inte vill associeras med diagnosen. Eleven väljer att hålla diagnosen på avstånd från sig själv vilket kan ses som en möjlighet att eleven avlastar sig moraliskt. (Zetterqvist-Nelson 2003:124) Den fjärde inställningen är att eleverna anser att en diagnos är något negativt. Eleven väljer att inte berätta och tala om att eleven har en diagnos. Barnet själv använder diagnosen för att stärka sitt självförtroende genom att kunna hävda att de inte är dumma och lata. (Zetterqvist-Nelson 2003:14)

Zetterqvist anser att dyslexidiagnosen är ett praktiskt redskap för eleverna än vad det är för lärarna. Föräldrarna ser diagnosen som ett godtagande av situationen. Vilket leder till en skuldavlastning och att barnet misslyckats är inte föräldrarnas fel. Enligt Zetterqvist går det inte att bedöma om eleverna själva anser att en diagnos är något positivt eller negativt. Detta beror på hur de vuxna i barnets närhet pratar om problemet och diagnosen. (Zetterqvist-Nelson 2003:158)

En dyslexidiagnos är av positiv karaktär för eleven ur två synvinklar. En synvinkel är att eleven får kunskap om vad eleven själv kan göra åt problemet, andra synvinkeln är att man kan ställa tydligare krav på skola angående kunnande och förståelse kring problematiken. (Ingvar 2008:66)

## **Föräldrar**

Diagnosens betydelse för föräldrarna är positiv. En diagnos bidrar till en ökad förståelse för barnet. Detta bidrar till att föräldrarna får möjligheten att hjälpa och stötta sitt barn. Den diagnostiska termen används mindre för att förklara orsaken till barnets svårigheter och används som en förståelse för föräldrarna. Föräldrarna anser att det inte är beteckningen dyslexi som är viktig utan snarare dess funktion. (Zetterqvist-Nelson 2003:190)

En del elever och föräldrar föredrar termen dyslexi för att termen på rätt sätt anses påvisa ett rådande problem. Andra elever och föräldrar anser att beteckningen inte är bra eftersom termen associeras med ett sjukdomstillstånd. (Asmervik 2001:17)

## **Föräldrainflytande**

Föräldrar är en grupp som har en stor påverkan på skolverksamheten. I Skottland utfördes en undersökning av Sheila Riddell, Sally Brown och Jill Duffield. De studerade flera skolstyrelser som hade föräldrar som majoritet. Syftet med undersökningen var att klargöra vilka effekter föräldrarna hade på skolans specialpedagogiska verksamhet. Riddell, Brown och Duffield undersökning uppvisade hur starkt föräldrar med barn med diagnosen dyslexi kunde ställa krav på resurser till de elever som behövde extra stöd. Detta menar forskarna skedde på bekostnad av de skolbarn som inte fått dyslexidiagnosen men som trots allt var i behov av extra stöd. (Zetterqvist-Nelson 2003:47)

Lärarna ska samarbeta med föräldrarna genom att informera föräldrarna om hur man bedömer elevernas läs- och skrivfärdigheter och hur lärarna bedriver sin undervisning både till form och till innehåll. Lärare ska tillsammans med föräldrarna diskutera och vägleda föräldrarna hur dem på bäst sätt kan stötta sina barn. Skolan ska informera föräldrarna hur dem kan bidra till att ge barnen läs glädje och läs erfarenheter, något som är viktigt för elever med läs- och skrivsvårigheter. (Asmervik 2001:61)

## **Åtgärder**

I detta avsnitt beskrivs vilka former av åtgärder pedagoger kan använda sig utav. Jag kommer även att redogöra vad en utredning innebär.

Hjärnan är mest utvecklingsbar i unga åldrar och därmed är tidiga insatser viktiga. Tyvärr upptäcks dyslexin i senare åldrar. På högstadiet brukar lärarna oftast upptäcka att en elev kan ha dyslexi. Skolan tar då kontakt med föräldrarna och berättar hur man tänker sätta in stöd åt eleven så att samarbetet med hem och skola fungerar. (Lindell & Lindell 1996:84)

Trots den forskningen som gjorts har man inte kommit fram till praktiska riktlinjer för det pedagogiska arbetet med dyslexi. Zetterqvist anser att man ska lägga en fokusering på *när* och *varför* man läser och skriver, och *vad* man läser eller skriver, istället för *hur* man läser eller skriver. Detta anser Karin Zetterqvist Nelson skulle hjälpa barnet och kan vara en startpunkt för utvecklingen av ett åtgärdsprogram. (Zetterqvist-Nelson 2003:153)

Föräldrar kan hjälpa sitt barn genom att läsa mycket för barnet. Genom att läsa sagor väcker man barnets nyfikenhet vilket bidrar till att läsningen blir till något lustfyllt. (Seth 1997:34)

Ett åtgärdsprogram måste med speciell omsorg ägnas åt att redovisa hur undervisningen ska anpassas och hur man ska utnyttja nödvändiga tekniska hjälpmedel. På så sätt får man ett underlag för en bedömning av hur den allmänna skolsituationen bör förändras. Som underlag för ett åtgärdsprogram bör man göra ett diagnostiskt prov (DSL). (Lindell & Lindell 1996:85)

En speciell pedagogik för elever med läs- och skrivsvårigheter kan genomföras i ett klassrum genom att elever med svårigheter får enskild undervisning eller specialundervisning i grupp. En hel del kritik har riktats mot den traditionella uppläggnings av specialundervisning. Kritiken har riktats mot skolorna då de tycker att undervisningen inte alltid har anpassats efter elevens särskilda behov. De anser att undervisningsmetoderna inte alltid har haft specialpedagogisk kompetens. Lärarna på skolorna måste samarbeta och alla lärare bör känna till elevernas starka samt svaga sidor. Lärarna måste även ha klara mål vad och hur mycket eleverna klarar av när det gäller självständighet i läsningen. (Asmervik 2001:60)

Lärarna ska även tillsammans komma överens om när och hur olika arbeten kan ersättas eller kompletteras med samtal eller muntliga framställningar. (Asmervik 2001:61)

# Undersökning

## Genomförande

Inför min undersökning tog jag kontakt med 3 olika skolor från 3 olika kommuner men fick enbart svar från 2. Jag mejlade respektive skolorna och presenterade syftet med min undersökning och skickade ut missivbrevet. Missivbrev ska motivera den tilltänkte svararen att fortsätta läsa det och sedan besvara frågorna i formuläret. (Trost 2001:98)

Jag fick svar från 2 skolor. Tillsammans med rektorerna bestämde vi ett datum jag kunde besöka skolorna och åkte dit då lärarna hade möten. Jag presenterade mig och berättade om syftet med undersökningen, därefter delade jag ut enkäterna (Se sidan 39) och samlade in enkäterna när mötet var slut.

Enkäterna bestod av 12 frågor som lärarna fick kryssa i. Lärarna som deltog i undersökningen bestod av 15 informanter från varje skola, sammanlagt 30 lärare. Dessa 15 lärare arbetar i samma arbetslag. Informationen som jag fick utifrån min undersökning är enbart avsedd för mitt arbete vilket innebär att ingen kunde ta del av den insamlade data. Lärarna är anonyma och även skolorna, av den anledningen har jag namngett skolorna A respektive B. Både skolorna är högstadieskolor årskurs 6-9.

Båda skolorna ligger i Stockholms kommun. Skola A består av cirka 700 elever och 50 lärare. Skola B består av cirka 127 elever och 15 lärare.



# Analys och resultat

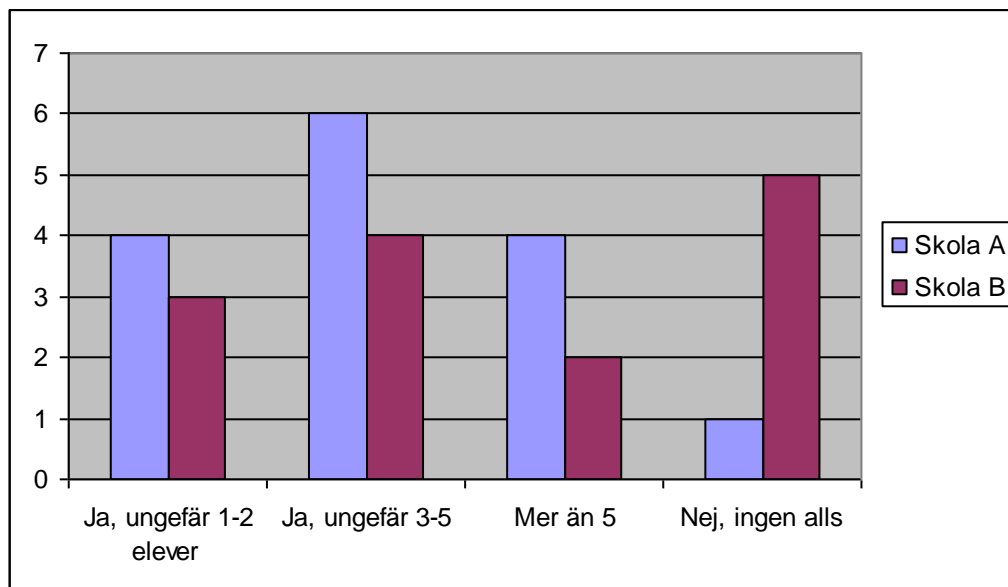
För att förtydliga min undersökning har jag valt att redovisa resultatet av undersökning i form av tabeller. Tabellerna är baserade på antal lärare.

Enkäterna delades ut till lärarna och sammanlagt deltog 30 lärare. Skolorna har jag betecknat med A och B. På skola A delades enkäterna ut till 15 lärare och 15 kom in. Skola B delades 15 enkäter ut och alla 15 enkäter kom in.

## 1. Antal pedagoger i respektive kommuner

I skola A var 9 lärare som undervisade i de teoretiska ämnena som historia, svenska, engelska, samhällskunskap med mera. 4 lärare undervisade i praktiska ämnen som hemkunskap eller idrott och 2 var specialpedagoger/speciallärare. I skola B undervisade 11 lärare i de teoretiska ämnena, 3 undervisade i de praktiska ämnena och 1 lärare var specialpedagog/speciallärare. Den största gruppen av lärare som deltog i undersökningen är lärare i de teoretiska ämnena.

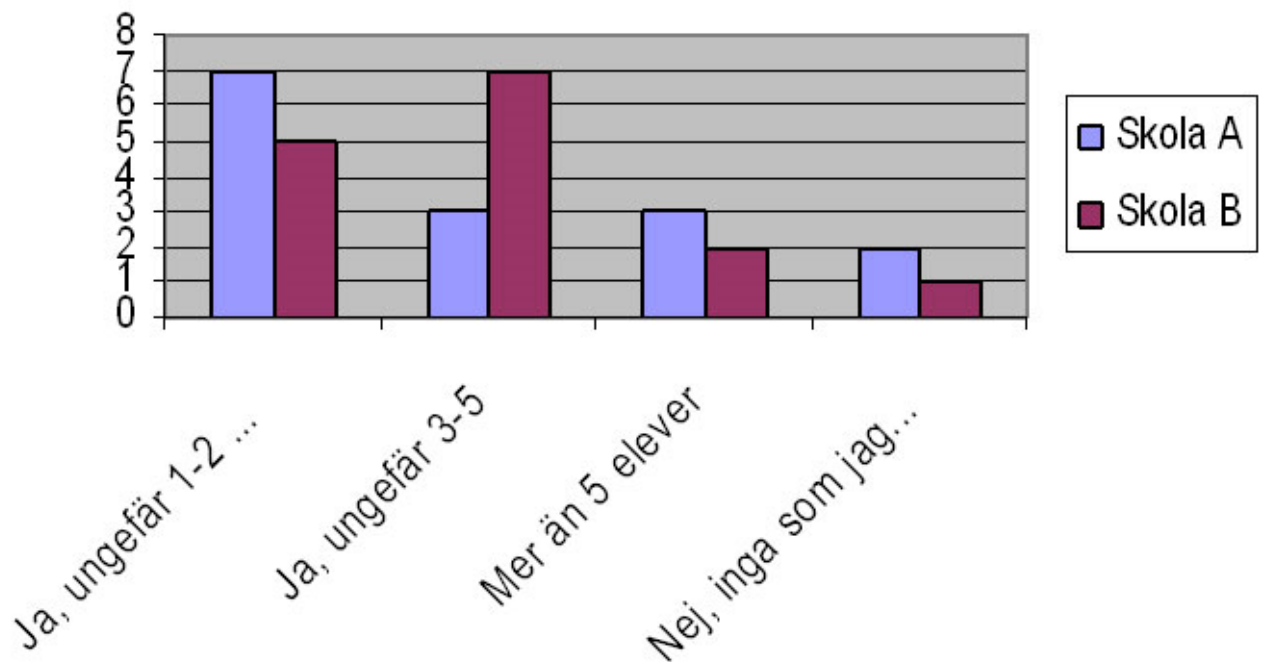
## 2. Jag undervisar elever med läs- och skrivsvårigheter



**Analys:** Här tydliggörs en stor skillnad på hur de olika lärarna tolkar elever med läs- och skrivsvårigheter. Det kan bero på att lärarna på respektive skolor arbetar på en och samma skola, vilket kan leda till att lärarna syftar på en och samma elev. En annan tolkning kan vara att lärarna

som undervisar i de praktiska ämnena kanske inte har kännedom om en elevs specifika läs- och skrivsvårigheter.

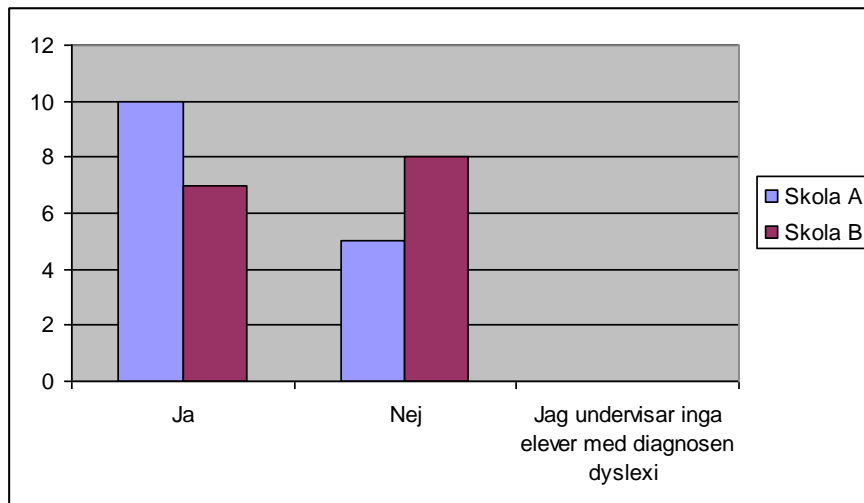
### 3. Jag undervisar elever med diagnosen dyslexi



**Analys:** Jag var medveten om att de lärare som deltog i undersökningen var både lärare i teoretiska och praktiska ämnen. Detta innebär att lärarna kan undervisa i allt från teoretiska ämnen som svenska till praktiska ämnen som idrott, slöjd och musik. Detta kan bidra till att en lärare som undervisar i de teoretiska ämnena, har större kunskap och erfarenheter av dyslexi än en lärare i de praktiska ämnena. Med denna medvetenhet ville jag inte utelämna lärarna i dem praktiska ämnena. Jag ville se vad lärarna som undervisar i de praktiska ämnena hade för uppfattning om elever med läs- och skrivsvårigheter eller dyslexi.

I skola A var det 2 lärare som ansåg att de inte visste om att det finns elever som hade en diagnos i dyslexi. I skola B var det en lärare som inte visste om de undervisade elever med diagnosen dyslexi. På skola A fanns det 4 lärare som undervisar i de praktiska ämnena och 3 lärare på skola B. Därav drar jag slutsatsen att lärarna i de praktiska ämnena inte har kunskapen om elevernas svårigheter.

#### 4. Anser du att elever med diagnosen dyslexi får mer hjälp av dig än elever med andra läs- och skrivsvårigheter?



**Analys:** På frågan om lärarna själva ger mer hjälp till elever med en diagnos blir svaret både ja och nej. Det framgår att ungefär hälften av lärarna anser att elever med en diagnos får mer hjälp än de elever som har andra läs- och skrivsvårigheter. Den andra hälften av lärare anser att eleverna med diagnos *inte* får mer hjälp än de eleverna med andra läs- och skrivsvårigheter. Majoriteten av lärarna på skola A anser att elever med en diagnos får mer hjälp än de eleverna med andra läs- och skrivsvårigheter. Lärarna på skola B anser att det inte är så. Lärarna på skola A menar att de ger dessa elever annan form av hjälp i form av att eleverna får extra tid på sig vid prov, får använda olika språkverktyg, använda dator. Lärarna på skola B menade att lärarna har brist på tid. Lärarna menar på att de inte kan ägna sig extra mycket hos en elev när de har stora klasser.

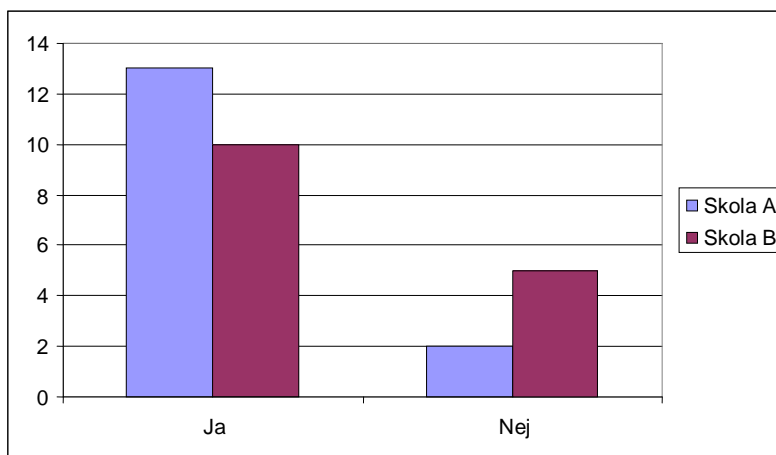
Ingen lärare svarade att de inte undervisar elever med en diagnos dyslexi. Detta tycker jag är märkligt då lärarna på fråga 2 svarade sammanlagt 6 lärare att de inte undervisar elever med läs- och skrivsvårigheter. Under fråga 3 svarade sammanlagt 3 lärare att de inte undervisade elever med diagnosen dyslexi. Slutsatsen jag kan dra här är att lärarna inte riktigt förstod frågan. Lärarna svarade nog utifrån vad de tror, och inte utifrån deras personliga erfarenheter. En annan slutsats kan vara att lärarna svarade utifrån elever som lärarna tidigare har haft/undervisat.

#### 5. På mina lektioner får elever med läs och skrivsvårigheter/dyslexi följande hjälp

För att få en klar bild på denna fråga har jag valt att redovisa denna fråga i text. Flera lärare kryssade i flera alternativ.

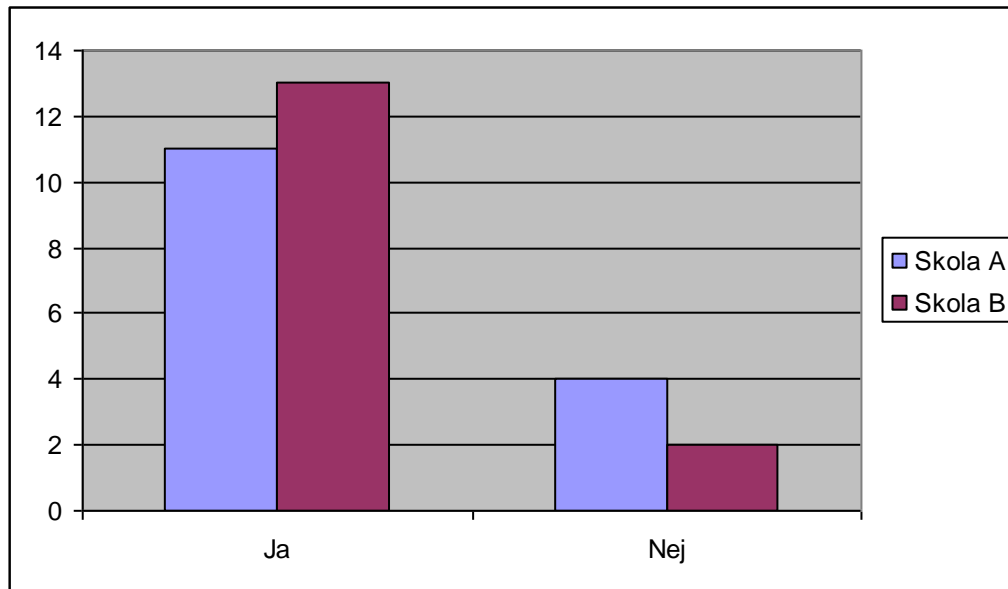
**Analys:** Utav de 15 lärare som deltog i undersökningen fanns det ingen lärarna på skola A som hjälper eleverna att skriva av från tavlan. Däremot svarade 4 lärare från skola B att de hjälper eleverna med att skriva av från tavlan. Under kommentarer skrev lärarna på skola A att lärarna inte har extra tid att lägga ner på en enskild elev. Lärarna motiverade att de är medvetna att en elev behöver extra stöd, men att de inte har den tiden att enbart hjälpa en elev.

### **6Anser du att elever med diagnosen dyslexi får mer hjälp än elever med andra läs- och skrivsvårigheter?**



**Analys:** Majoriteten anser att elever med diagnosen dyslexi får mer hjälp än elever med andra läs- och skrivsvårigheter. 13 lärare från skola A anser att elever med diagnosen dyslexi får mer hjälp än de eleverna med andra läs- och skrivsvårigheter. 10 lärare från skola B anser att elever med diagnosen dyslexi får mer hjälp än elever med andra läs- och skrivsvårigheter. 5 lärare från skola B ansåg att elever med diagnosen dyslexi inte får mer hjälp än elever med andra läs- och skrivsvårigheter. 2 lärare från skola A ansåg att elever med diagnosen dyslexi inte får mer hjälp än elever med andra läs- och skrivsvårigheter.

### 7a. Anser du att en aktiv förälder kan påverka att en utredning kommer till stånd?



**Analys:** Båda skolorna anser att en aktiv förälder kan påverka att en utredning kommer till stånd. Respektive lärare på skolorna som svarade ja, anser att en aktiv förälder ”pushar” på och ”driver fram” en utredning vilket lärarna tycker är något bra och positivt. Lärarna tycker att fler föräldrar ska vara engagerade i sina barns skolgång. Genom att föräldrar är aktiva bidrar det till att en utredning kommer till stånd vilket lärarna på respektive skolor tycker är positivt.

Den andel som svarade NEJ anser att en aktiv förälder är något negativt i form av att vissa föräldrarna ser till att ett barn får en utredning. Lärarna kommenterade att vissa elever är ”lata” och ”skoltrötta” och inte har dyslexi eller läs- och skrivsvårigheter. Detta leder till att aktiv förälder driver fram utredningar och ”lata” elever får en utredning vilket leder till att elever som är i störst behov hamnar i skymundan. Lärarna tyckte även att detta leder till onödiga kostnader för skolan men även tid och pengar. Två lärare på skola B kommenterade att föräldrar till elever med dyslexi driver igenom krav på hjälp till sina barn, vilket leder till att elever som inte fått en dyslexidiagnos hamnar i skymundan. En lärare kommenterade att hon ansåg att vissa föräldrar inte verkar lita på lärarnas kompetens, om att eleven kanske inte behöver en utredning, men trots det driver föräldrar på om att en utredning ska göras.

### **7b. Upplever du att det finns negativa eller positiva sidor av detta?**

**Analys:** Majoriteten av lärarna på skolorna ansåg att det finns en negativ sida av aktiva föräldrar. Lärarna anser att aktiva föräldrar driver fram utredningar, vilket leder till att en utredning sker på ett barn som inte visat någon form av dyslexi/läs- och skrivsvårigheter. Lärarna anser även att en aktiv förälder ofta leder till att elever får en utredning när dem egentligen inte behöver en utredning. Bland kommentarerna betonade en lärare att föräldrarna inte litar på lärarna. Detta skapar en konflikt mellan lärarna och föräldrarna. Skolan och hemmet måste kunna samarbeta.

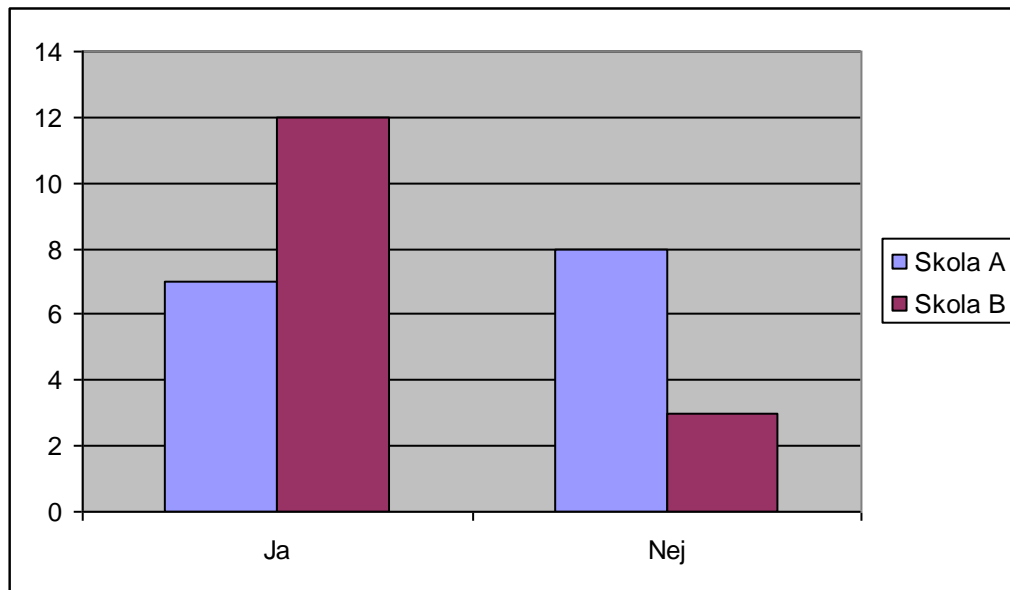
### **8. På mina lektioner får elever med läs- och skrivsvårigheter/dyslexi följande hjälp**

**Analys:** På respektive skolor var lärarna överens. Lärarna på skolorna hjälper eleverna med läs- och skrivsvårigheter/ dyslexi genom att hjälpa eleverna med att läsa svåra texter, instruktioner, använder datorer som skrivverktyg, använda kompensatoriska hjälpmedel som speciella rättstavningsprogram, hjälp med att skriva av från tavlan.

På skola A var det en lärare som svarade att hon inte undervisade någon elev med läs- och skrivsvårigheter/dyslexi. På skola B var det 5 lärare som svarade att dem inte undervisar några elever men läs- och skrivsvårigheter/ dyslexi. På skola A anser 7 lärare att elever med en diagnos på dyslexi får mer hjälp än elever med andra läs- och skrivsvårigheter. Lärarna bedömde att eleverna får den rätta hjälpen i form av att eleverna får använda sig av hjälpmedel som kompensatoriska hjälpmedel, datorer, olika skrivverktyg, datorer, talböcker.

8 lärare från skola A och 3 lärare från skola B anser att eleverna inte fått en diagnos men borde få en utredning/diagnos. Lärarna på respektive skolor hävdar att det finns många elever som borde få en diagnos men inte fått någon utredning.

### **9. Anser du att det är elever med de största läs- och skrivsvårigheterna som har fått diagnosen dyslexi**



**Analys:** Här är lärarna oeniga. Lärarna på skola A anser att det inte är elever med största läs- och skrivsvårigheter som har fått diagnosen dyslexi. Lärarna anser att det finns elever som borde få en diagnos men inte fått det. Skola B anser att det är elever med de största läs- och skrivsvårigheterna som har fått diagnosen dyslexi. Lärarna på respektive skolor har olika inställningar till diagnosen.

# Sammanfattande diskussioner

Syftet med arbetet var att ta reda på om lärarna ansåg att elever med diagnos dyslexi får mer hjälp i undervisningen, än elever med andra läs- och skrivsvårigheter. För att få svar på mina frågeställningar genomförde jag en kvalitetsundersökning ute bland lärare i två skolor. Jag utgick från min hypotes, som var att lärarna på skolorna inte ger elever med läs- och skrivsvårigheter det stöden eleverna behöver. Enligt mina tidigare observationer ute på den verksamhets förlagda utbildning, anser jag att elever med läs- och skrivsvårigheter inte får den extra stöd som eleverna behöver trots läroplanens riktlinjer.

Enligt styrdokumentet krävs ingen diagnos för att en elev ska få rätt till stöd i undervisningen, utan det är elevens behov som är avgörande. För att kunna ge eleverna den rätta stöden och hjälp behöver lärarna först utreda vad som ligger i grund för elevens svårigheter. Utifrån resultat av min undersökning kan jag konstatera att min hypotes stämmer. Lärarna ger enbart extra stöd till de elever som har en diagnos. De elever som har andra läs- och skrivsvårigheter ”klassas” som lata och ”skoltrötta”. Genom att utbilda fler lärare inom vad dyslexi och diagnosens funktion är, tror jag att den pedagogiska osäkerheten kan försvinna och istället öka lärarnas pedagogiska säkerhet. Det är viktigt att lärarna ger elever den hjälp de behöver för att kunna få en chans att uppnå skolans mål.

Lärarna anser att en diagnos är viktig för att elever ska få rätt hjälp. Det finns ingen skillnad på vilken typ av hjälp lärarna gav till elever med eller utan en diagnos. Många lärare var tveksamma om det var elever med de största läs- och skrivsvårigheterna som hade fått en diagnos. Lärarna ansåg att det finns många elever som är i behov av en utredning, men att utredningen inte tagit i kraft. Lärarna har en positiv inställning till en diagnos vilket framkommer i resultatet i undersökningen. Det är viktigt att elever med en diagnos får extra stöd och att eleverna får den rätta hjälpen i sin undervisning. Lärarna påstår att en diagnos är ett effektivt medel för att få extra hjälpmedel, vilket syftar till att lärarna har en ekonomisk syn på diagnosen. Genom att utreda eleven och få en diagnos ökar chansen för att få specialpedagogiska insatser. (Zetterqvist-Nelson 2003:224)

Lärarna som deltog i undersökningen anser att aktiva föräldrar är positivt. Att föräldrarna är aktiva visar på att föräldrarna är engagerade i sitt barn. Lärarna hävdar att mer föräldrar borde vara aktiva och delta i sitt barns skolgång. En nackdel med att föräldrar är aktiva och driver fram utredningar är



att utredningar bidrar till onödiga kostnader. Här hävdade lärarna att föräldrar driver fram utredningar av elever som är ”skoltrött” och ”lat.” Att dessa föräldrar driver fram utredningar bidrar till att elever som är i störst behov av en utredning hamnar i skymundan. Lärarna anser att föräldrarna måste lita på lärarnas pedagogiska kompetenser. Skolor som har en ”vänta och se” attityd är ofördelaktigt för barnet, därför har man som förälder rätt att vara ”på” och drivande . Det är viktigt att fort får hjälp vid tidiga tecken. Att skolan har budskapet ”han mognar säkert” att skolorna blivit affärsdrivande enheter tycks dessvärre inte ha ökad förståelse för enskilda barns särskilda behov. Skollagen understryker att barn har rätt till stöd. Extra stöd är ingen överdrift som en del anser. (Ingvar 2008:71)

Jag var medveten om att de lärare som deltog i undersökningen kunde ha mer eller mindre kunskaper om läs- och skrivproblematiken. Detta visar sig på första frågan. En anledning kan vara att lärarna undervisar i allt från de teoretiska ämnena som svenska till de praktiska ämnena som slöjd, musik eller idrott. En lärare som undervisar i historia har av naturliga skäl större erfarenhet av elever med olika läs- och skrivsvårigheter än vad en idrottslärare har. Med denna medvetenhet ville jag trots allt inte utesluta lärarna som undervisar i de praktiska ämnena. Jag ville undersöka om de kunde ha en annan uppfattning om läs- och skrivproblematiken. I skola B var det endast 1 lärare som undervisade i de praktiska ämnena. Men 5 lärare svarade att de inte visste om de undervisade elever med läs- och skrivsvårigheter.

Utav de 30 lärarna som deltog i undersökningen, var det ingen lärare som undervisade elever med en diagnos. Men under fråga 2, *jag undervisar elever med läs- och skrivsvårigheter* svarade sammanlagt 6 lärare att de inte undervisar några elever med läs- och skrivsvårigheter. Under fråga 3. *Jag undervisar elever med diagnosen dyslexi* svarade sammanlagt 3 lärare att de inte undervisade elever med diagnosen dyslexi.

Utifrån svaren att bedöma, kan jag utgå från att lärarna inte riktigt förstod frågan. Lärarna svarade utifrån vad de trodde, och inte utifrån lärarnas personliga erfarenheter. En annan slutsats är att lärarna inte har en god kunskap om läs- och skrivsvårigheter samt dyslexi. Genom att utbilda fler lärare inom kunskapen om vad dyslexi och diagnosen funktion innebär, tror jag att den pedagogiska säkerheten kan öka bland lärarna. Lärare och forskare är överens om att dyslexi inte är ett entydigt begrepp. Dyslexi kan inte användas för att representera alla elever som har problem med skrivspråket. Även om dyslexi och läs- och skrivsvårigheter i grund ska röra olika typer av problem

som är kopplade till olika faktorer, är det svårt att komma fram till entydiga gränser och skillnader mellan dessa två. (Asmervik 2001:17)

Lärarna som deltog i undersökningen arbetar i samma arbetslag. Jag tycker det är märkligt att man arbetar i samma arbetslag och inte har kännedom om elever som har dyslexi. Ett arbetslag ska trots allt ta del av den pedagogiska verksamhet som försiggår på skolan. För att underlätta elevens inläring bör information som berör elever med diagnos dyslexi framgå bland lärare. Av resultaten från undersökningen anser lärarna att en diagnos är grundläggande för att elever ska få rätt hjälp i undervisningen. Det finns ingen skillnad på vilken typ av hjälp lärarna ger elever med eller utan en diagnos. Många lärare var tveksamma om det är elever med de största läs- och skrivsvårigheterna som har fått en diagnos. Lärarna anser att det finns många elever som är i behov av en utredning men som inte fått en utredning. Från att utgått av enkätundersökningen finns det ingen specifik skillnad mellan lärarna två som deltog i undersökningen.

Under bearbetningen av lärarnas svar kan jag dra slutsatsen att mina frågor inte var rätt formulerade. Exempelvis under fråga 10 (Se bilagan, s.41) *Upplever du att det finns negativa eller positiva sidor av detta*, är fel formulerad. Frågan skapade en tvekan och lärarna kryssade i både ja och nej. Utifrån att läst kommentarerna framgick lärarnas förklaring och åsikter.

Jag utgick från Vygotskij sociokulturella teori där man utgår från elevens intressen och behov. Vygotskij menade på att språket är ett socialt fenomen som utvecklas för att människor ska kommunicera med varandra. För att barn ska kunna utveckla språket behöver barnet samspela språket med andra för att utvecklas. Lärarna som deltog i undersökningen motiverade att de anser att man inte ska sätta elever som behöver särskilt stöd i ”grupprum.” Lärarna hävdar att elever behöver träna och höra språket, genom att sätta eleverna i ett grupprum gynnar inte eleverna. Lärarna tycker att det är bättre att eleven som behöver extra stöd sitter kvar i ett klassrum och istället får använda sig utav kompensatoriska hjälpmedel.

Sammanfattningsvis är forskare överens att dyslexi är ett entydigt begrepp. Enligt Keres och Ingvars teori finns det genetiska förklaringar till dyslexi. Ingvar motsätter sig påståendet att det skulle finnas en bestämd gen som orsakar läs- och skrivsvårigheter samt dyslexi. Utan hävdar att dyslexi är av en fonologisk karaktär där brister i avkodningen kan upptäckas. Däremot anser Kere att det finns genetiska förklaringar till dyslexi. Kere hävdar även att dyslexi drabbar fler pojkar än flickor. I

motsatsen till detta, hävdar Lundberg att aktuell forskning har visat att skillnaden är mindre än vad man tidigare trott. (Kere & Finer 2008) (Ingvar 2008)

# Källförteckning

## Tryckta källor

Arneqvist, Anders (1993) *Barns språkligutveckling* Lund: Studentlitteratur

Asmervik, Sverre. (2001) *Barn med behov av särskilt stöd: grundbok i specialpedagogik*. Lund: Studentlitteratur, tredje upplagan.

Egeberg, Sonja, m.fl. (1999) *Utvecklingspsykologiska teorier*. Sverige: Liber AB

Ericsson, Britta. (1996) *Utredning av läs och skriv svårigheter*. Borås: Natur och Kultur.

Gillberg, Christopher & Ödman, Maj. (1995) *Dyslexi vad är det?* Borås: Natur och Kultur.

Høyen, Torleiv & Lundberg, Ingvar. (1999) *Dyslexi: Från teori till praktik*. Stockholm: Natur och kultur.

Ingvar, Martin (2008) *En liten bok om dyslexi*. Stockholm: Natur och Kultur

Kere, Juha & Finer, David. (2008) *Dyslexi: stavfel i generna*. Stockholm: Karolinska institutet University.

Lindell, Carl-Gustav & Lindell, Sonya. (1996) *Dyslexi: problem och möjligheter*. Stockholm: Brevskolan.

Lpo 94. (2005) *Läraryboken*. Modin Tryckoffset.

Lundberg, Ingvar. (2006) *Alla kan lära sig läsa och skriva*. Stockholm: Natur och Kultur.

Myrberg, Mats. (2007). *Dyslexi – en kunskapsöversikt*. Stockholm: Vetenskapsrådet.

Rosenqvist, Mia-Maria. (2006) *Uppsatsens mystik: om konsten att skriva uppsats och examensarbete*. Uppsala: Hallgren & Fallgren.

Seth, Irene; Heimdal, Suzanne & Janson, Eva. (1997) *Dyslexi för föräldrar*. Södertälje: Fingraf.

Stadler, Ester. (1994) *Dyslexi en introduktion*. Lund: Studentlitteratur.

Torbjörn, Lundgren (2007) *Språk, kunskap och mänskliga förmågor*. Studentlitteratur

Trost, Jan. (2001). *Enkätboken*. Lund: Studentlitteratur.

Zetterqvist- Nelson, Karin. (2003). *Dyslexi - En diagnos på gott och ont*. Lund: Studentlitteratur.

### Elektroniska källor

<http://www.dyslexi.info/>

Hämtad: 2009-12-17. tidpunkt: 11.15

<http://www.forskning.se/download/18.caa241c11a39c26e6980001484/DYSLEXI.pdf>

Myberg, Mats (2001) *Vad säger forskningen om dyslexi: En forskningsöversikt på uppdrag av skolverket*. Stockholm: Skolverket. Hämtad: 2009-11-10. tidpunkt 15.34

# Bilagor

## (Missvisbrev)

Hej!

2009-10-12

Idag är det många elever i skolorna som har stora problem med att läsa och skriva. En del av dem har fått diagnosen dyslexi och andra har ingen diagnos, men har ändå stora svårigheter kring läsning och skrivning. Jag vill undersöka vad det finns för koppling mellan diagnosen dyslexi och den hjälp eleverna får. Du har tillsammans med andra lärare blivit utvald, för att hjälpa mig få en bild av detta. Syftet med undersökningen är att ta reda på om elever med diagnos dyslexi får mer hjälp/annorlunda hjälp, än dem elever som inte fått någon diagnos.

Din medverkan är självklart frivilligt, men för att undersökningen ska få en hög kvalitet är just din medverkan betydelsefull. Det är viktigt att du svarar fullständigt och så tydligt du bara kan. **Du får självklart vara anonym och ditt svar är konfidentiellt.** Dessa enkäter är endast till för forskningssyfte. Denna undersökning är till grund för mitt Examensarbete inom Lärarutbildningen som jag skriver på Södertörns Högskola. Om du har funderingar kring frågorna eller har andra frågor om undersökningen, kan du självklart kontakta mig via mail eller telefon. Vill du ta del av resultatet kan du mejla mig, så mejlar jag en kopia.

Tack för din medverkan!

Med vänliga hälsningar

Sisen Amedi

Mail: sisensisen@hotmail.com

Mobil: 0739359193

## **Enkät**

### **Enkät angående elever med läs- och skrivsvårigheter samt dyslexi**

*Kryssa för alla de alternativ som stämmer och motivera ditt val om så beskrivs!*

**1. Jag undervisar** i teoretiska ämnen.....

praktisk/estetiska ämnen.....

**2. Jag arbetar** som specialpedagog/speciallärare

### **3. Jag undervisar elever med läs- och skrivsvårigheter**

ja, ungefär 1-2 elever...

ja, ungefär 3-5 elever...

mer än 5 elever...

nej, inget alls...

### **4. Jag undervisar elever med diagnosen dyslexi**

ja, ungefär 1-2 elever...

ja, ungefär 3-5 elever...

mer än 5 elever...

nej, inga som jag vet...

### **5. Anser du att elever med diagnosen dyslexi får mer hjälp av dig än elever med andra läs- och skrivsvårigheter?**

Ja...

nej...

jag undervisar inte några elever med diagnosen dyslexi...

### **6. Om du svarat JA på fråga 5, ange på vilket sätt?**

.....

.....

.....

.....

.....

.....

**7. På mina lektioner får elever med läs- och skrivsvårigheter/dyslexi följande hjälp**

- hjälp med att läsa en svår text, t ex instruktion...
  
- hjälp med att skriva av från tavlan...
  
- använda dator som skrivverktyg...
  
- använda kompensatoriska hjälpmedel (exempel  
speciella rättstavningsprogram, talbok eller annat)
  
- speciell språkträning...
  
- annan hjälp (formulera)...
  
- jag har inga elever med läs- och skrivsvårigheter/dyslexi...

**8. Anser du att elever med diagnosen dyslexi får mer hjälp än elever med andra läs- och skrivsvårigheter?**

- Ja...
- Nej...

Motivera ditt svar!

.....

.....

.....

.....



**9. Anser du att en aktiv förälder kan påverka att en utredning kommer till stånd?**

Ja...

Nej...

Motivera ditt svar!

.....

.....

.....

.....

**10. Upplever du att det finns negativa eller positiva sidor av detta?**

Ja...

Nej...

Motivera ditt svar!

.....

.....

.....

**11. Får elever med diagnosen dyslexi på din skola mer hjälp än elever med andra läs- och skrivsvårigheter? Försök göra en bedömning.**

.....

.....

.....

.....

.....

**12. Anser du att det är eleverna med de största läs- och skrivsvårigheterna som har fått diagnosen dyslexi?**

Ja...

Nej...

**Har du några övriga åsikter eller tankar skriv det här nedan.**

.....

.....

.....

.....

.....

.....

.....

**Tack för din medverkan!**