

södertörns
högskola

UNIVERSITY COLLEGE

Institutionen för ekonomi och företagande
Företagsekonomi/Entreprenörprogrammet
Södertörns högskola

Magisteruppsats 10 poäng
Vårterminen 2006

Kartläggning över regionalt nyföretagande

– En studie om nyföretagande i Norrbottens län

Författare:

Carolina Steinmetz 810918
Cecilia Åkeson 780619

Handledare:

Besrat Tesfaye
Karl Gratzer

Sammanfattning

Arbetslösheten i Sverige ökade och nådde rekordhöjder under första halvan av 1990-talet. En metod för att minska ned denna blev att investera i nyföretagande. För att kunna öka nyföretagandet har forskare funnit att det krävs förståelse för vad som motiverar människor att starta företag. De har kommit fram till att individer kan drivas av två olika motiv för att starta företag, dels frivilligt företagande och dels tvång. Utöver motivationen påverkar även strukturen i omgivningen.

Syftet med denna undersökning är att dels ge en beskrivning över hur strukturen kan påverka nyföretagandet i en region, och dels att undersöka vilken bakgrund och vilket motiv personer som startar företag har. I undersökningen görs en kartläggning av strukturen i Norrbottens län samt över företag som grundats 1996. Genom att skicka en enkät till 18 företagsgrundare i Arjeplog och Kirunas kommuner ges en bild av vad som motiverade just dessa företagare till företagsstarten.

I undersökningen framgår det att de undersökta företagarna snarare motiveras av självförverkligande och en stimulerande affärsidé än av pengar. Nästan hälften av de undersökta grundarna angav även hot om arbetslöshet som motiv till företagandet. Något som visat sig ha stor betydelse för regionen är de långa avstånden samt det tuffa klimatet. Resultatet visar dock på att företagarna delvis lyckats vända dessa nackdelar till fördelar, genom bland annat turism.

För att få fler individer att starta företag kom vi fram till att det är bäst om man på lokal nivå anpassar stöd och andra verktyg för att stimulera nyföretagande, exempelvis genom utbildningar, ”ung företagsamhet” och uppstartande av nätverk för företagare. Vi anser att det krävs en förståelse för regionens struktur för att förstå individernas bakomliggande motiv till företagande. Utifrån detta resonemang anser vi också att utarbetningen av stöd och bidrag bör anpassas utifrån de olika motiv som företagare kan ha.

Förord

Vi vill tacka alla de personer som hjälpt oss att genomföra denna uppsats. Framför allt företagarna i Kirunas och Arjeplogs kommuner som tog sig tid att besvara enkätundersökningen. Vidare vill vi tacka alla institutioner som bistått med hjälp vid informationsökning. Slutligen vill vi även tacka våra två handledare Besrat Tesfaye och Karl Gratzner för feedback och stöd.

Stockholm den 2006-06-15

Carolina Steinmetz

Cecilia Åkeson

Innehållsförteckning

1 INLEDNING	1
1.1 PROBLEMBAKGRUND	1
1.2 DISPOSITION	3
2 TIDIGARE UNDERSÖKNINGAR INOM FORSKNINGSSOMRÅDET	5
2.1 ROININEN OCH NILSSON (2005)	5
2.2 HINTZ OCH JUNGERBAUER-GANS (1999)	7
2.3 BERGSTRÖM (1998)	9
2.4 PROBLEMDISKUSSION	10
2.5 SYFTE	11
2.6 DEFINITIONER	12
2.7 AVGRÄNSNINGAR	13
2.8 MÅLGRUPP	14
3 METOD	15
3.1 STUDIENS ANSATS	15
3.2 HUR DET EMPIRISKA MATERIALET HAR SAMLATS IN	15
3.2.1 <i>Material om strukturella faktorer</i>	16
3.2.1.1 <i>Urval</i>	17
3.2.2 <i>Material om individuella faktorer</i>	18
3.2.2.1 <i>Urval</i>	18
3.2.2.1.1 <i>Externt bortfall</i>	19
3.2.2.1.2 <i>Internt bortfall</i>	21
3.3 INVENTERING AV LITTERATUR OCH FORSKNING	21
3.4 KRITIK	22
3.5 MÄTBARHET	23
4 FORSKNING OM NYFÖRETAGANDE	24
4.1 NYFÖRETAGANDE OCH SMÅFÖRETAG	24
4.2 NYFÖRETAGANDE OCH ENTREPRENÖRSKAP	25
4.3 FORSKNING OM NYFÖRETAGANDE	26
4.3.1 <i>Strukturella faktorer</i>	27
4.3.1.1 <i>Arbetslöshet</i>	28
4.3.1.2 <i>Nyföretagande och regionala aspekter</i>	29
4.3.1.3 <i>Kulturella aspekter och nätverk</i>	30
4.3.2 <i>Individuella faktorer</i>	30
4.3.2.1 <i>Motiv till nyföretagande</i>	31
4.3.3 <i>Push- och pullfaktorer</i>	32
4.3.3.1 <i>Pushfaktorer</i>	33
4.3.3.2 <i>Pullfaktorer</i>	33
4.3.3.3 <i>Sammanfattning</i>	34
5 STRUKTURELLA FAKTORER	35
5.1 STRUKTURELLA FAKTORER I SVERIGE 1996	35
5.1.1 <i>Ekonomi</i>	35
5.1.2 <i>EU</i>	35
5.1.3 <i>Näringsliv/nyföretagande</i>	36
5.1.4 <i>Sysselsättning</i>	36
5.2 STRUKTURELLA FAKTORER I NORRBOTTENS LÄN 1996	37
5.2.1 <i>Geografi</i>	37
5.2.2 <i>Nätverk och kultur</i>	39
5.2.3 <i>Näringsliv</i>	40
5.2.3.1 <i>Industri</i>	41
5.2.4 <i>Strukturella insatser</i>	42
5.2.5 <i>Strukturen i Kiruna och Arjeplogs kommuner</i>	43
5.2.5.1 <i>Kiruna kommun</i>	43
5.2.5.2 <i>Arjeplogs kommun</i>	44

6 INDIVIDUELLA FAKTORER	45
6.1 FÖRETAGETS OCH GRUNDARENS BAKGRUND	45
6.1.1 Branscherfarenhet	45
6.1.2 Hur företaget startades	46
6.1.3 Kön och ålder	47
6.1.4 Utbildning	48
6.1.5 Familj	48
6.1.6 Roll i företaget idag	48
6.2 MOTIV	49
6.2.1 Grundarens motiv	49
6.2.2 Från idé till företag	51
6.2.3 Arbetslöshet	51
6.2.4 Avsatt tid	52
6.3 FINANSIERING AV KAPITAL SAMT NYFÖRETAGARINSATSER	52
6.3.1 Startkapital	52
6.3.2 Lån och bidrag	54
6.3.3 Övrigt stöd	54
6.4 FÖRETAGSTILLVÄXT	55
6.5 FRAMTID	55
7 RESULTAT	57
7.1 PUSHFAKTORER	59
7.2 PULLFAKTORER	59
8 SLUTSATS	61
8.1 DISKUSSION	62
8.2 FORTSATT FORSKNING	64
9 KÄLLFÖRTECKNING	66
PUBLICERADE BÖCKER	66
ELEKTRONISKT PUBLICERADE ARTIKLAR	67
WORKING PAPERS	68
KONFERENSTRYCK	68
RAPPORTER	69
ELEKTRONISKA KÄLLOR	70
Databaser	70
Informationslänkar	71
Uppslagsverk	74
ENKÄTER	74
FÖRTECKNING ÖVER FINANSIERINGSFORMER	75
LÅN	75
STÖD	76
BILAGA 1 – FÖRSÄTTSBREV ENKÄT	78
BILAGA 2 – ENKÄT	79
BILAGA 3 – ARBETSLÖSHET I NORRBOTTEN	82
BILAGA 4 – BRANSCH, KÖN OCH ÅLDER	83
BILAGA 5 – FÖRETAGSSTART	84
BILAGA 6 – UTBILDNING	85
BILAGA 7 - FÖRÄLDRAR	86
BILAGA 8 – ANTAL GRUNDARE OCH ROLLER IDAG	87
BILAGA 9 – MOTIV	88
BILAGA 10 – MOTIV OCH KÖN	89
BILAGA 11 – ARBETSLÖSHET	90
BILAGA 12 – AVSATT TID	91
BILAGA 13 – STARTKAPITAL	92
BILAGA 14 – LÅN OCH BIDRAG	93
BILAGA 15 – ”STARTA-EGET-KURS”	94
BILAGA 16 – FÖRSTA ANSTÄLLDA I FÖRETAGEN	95
BILAGA 17 – ANTAL ANSTÄLLDA IDAG	96

BILAGA 18 – FÖRSTA ÅR MED VINST I FÖRETAGET	97
BILAGA 19 – VINST IDAG?	98
BILAGA 20 – GRUNDAREN STARTAT FLER VERKSAMHETER	99
BILAGA 21 – TANKE PÅ NYTT FÖRETAG	100
BILAGA 22 – FRAMTIDSPLANER	101
BILAGA 23 – SVAR TILL FRÅGA 1 & 2	102
BILAGA 24 – SVAR TILL FRÅGA 3 & 4	103
BILAGA 25 – SVAR TILL FRÅGA 5 & 6	104
BILAGA 26 – SVAR TILL FRÅGA 7 & 8	105
BILAGA 27 – SVAR TILL FRÅGA 9 & 10	106
BILAGA 28 – SVAR TILL FRÅGA 11 & 12	107
BILAGA 29 – SVAR TILL FRÅGA 13 & 14	108
BILAGA 30 – SVAR TILL FRÅGA 15 & 16	109
BILAGA 31 – SVAR TILL FRÅGA 17 & 18	110
BILAGA 32 – SVAR TILL FRÅGA 19 & 20	111
BILAGA 33 – SVAR TILL FRÅGA 21 & 22	112
BILAGA 34 – SVAR TILL FRÅGA 23 & 24	113

Figur och tabellförteckning

FIGUR 2.1 – INDIVIDENS VÄG FRAM TILL VALET ATT STARTA ETT EGET FÖRETAG	6
FIGUR 5.1 – ARBETSLÖSHETEN I SVERIGE	36
FIGUR 5.2 – IN/UTFLYTTNINGSNETTO I ÄLDRA 16-64 ÅR MELLAN OLIKA OMRÅDESYPER. FRÅN GLESBYGD TILL TÄTORT, TÄTORT TILL GLESBYGD	37
FIGUR 5.3 – ARBETSLÖSHET I NORRBOTTEN	41
FIGUR 5.4 – NYSTARTADE FÖRETAGET MELLAN ÅREN 1990-2004	42
FIGUR 6.1 – GRUNDARENS MOTIV	49
FIGUR 6.2 – GRUNDARNAS STARTKAPITAL	53
FIGUR 6.3 – LÅN OCH BIDRAG	54
TABELL 3.1 – BORTFALL	20
TABELL 3.2 – ANTAL SKICKADE ENKÄTER OCH ANTALET SVARAT RESPEKTIVE INTE SVARAT	20
TABELL 6.1 – DE BRANSCHER SOM GRUNDARNA STARTAT FÖRETAG INOM	46
TABELL 6.2 – HUR FÖRETAGET STARTADES	46
TABELL 6.3 – HUR LÄNGE GRUNDAREN HAFT IDÉ INNAN FÖRETAGSSTART	51

1 Inledning

I det inledande kapitlet ges en introduktion till problemområdet. Det förs en diskussion om strukturella faktorer i Sverige samt företagares motivation och hur dessa faktorer påverkar nyföretagandet. Kapitlet avslutas med en disposition över uppsatsen.

1.1 Problembakgrund

Nyföretagande är en vedertagen strategi för att stimulera ekonomisk tillväxt (Norrbottens läns landsting 2006b). Enligt en nyligen utförd Temo-undersökning anser åtta av tio tillfrågade svenskar att bättre förutsättningar för småföretagen är viktigast för att minska arbetslösheten (Svenskt Näringsliv 2006a). Vidare är det även känt att nyföretagandets omfattning delvis hänger samman med strukturella faktorer. Befolkningens sammansättning, tillväxt, inkomstnivå och utbildning, liksom det regionala näringslivets storleks- och branschsammansättning och den aktuella arbetsmarknadssituationen påverkar i hög grad företagets uppkomst. (Davidsson 1996).

I likhet med många andra länder är nyföretagandet i Sverige inte jämnt fördelat över landet. Det svenska nyföretagandet är tydligast överrepresenterat i storstadsregionerna, medan små och glest befolkade kommuner haft en nettominskning av antalet företag. Mellan åren 1994 och 2001 ökade även BRP¹ främst i storstadsregionerna medan glesbygdsregioner², som norrlands inland, visar sämst utveckling (Sveriges kommuner och landsting 2006). Det har konstaterats att norra Sverige upplever ett permanent tillstånd av nackdelar, såsom gleshet, svårt klimat och långa avstånd, vilket tillsammans innebär höga kostnader och svårigheter att skapa tillväxt och sysselsättning.

¹ Bruttoregionprodukt (BRP) är den regionala motsvarigheten till det nationella måttet – bruttonationalprodukt (BNP). BRP är det samlade värdet av alla producerade varor och tjänster i en region under ett år. BRP visar hur stor produktionen är, räknat i kronor och ören.

² Glesbygd är områden där låga befolkningstal och glesta bebyggelsemönster skapar särskilda utmaningar för ekonomisk aktivitet och tillhandahållande av allmän service. Glesbygd uppstår i den mån som en kombination av låg befolkningstäthet och glest bebyggelsemönster som leder till särskilda utmaningar för ekonomisk aktivitet. (Glesbygdsverket 2006a)

Av denna anledning satsas det mycket på att främja nyföretagande i norra Sverige och det är de små och glest befolkade kommunerna som får högst andel bidrag och stöd investerat för nyföretagande. (Norrbottens läns landsting 2006b).

Under sista halvan av 1990-talet minskade arbetslösheten i Sverige snabbt för att sedan under början av 2000-talet återigen öka (NUTEK 2006). Svenskt Näringsliv menar att den offentliga debatten idag har fel fokus. Att ge mer pengar till Arbetsförmedlingen skapar inte fler arbetstillfällen. Istället borde debatten, om hur man ska komma till rätta med arbetslösheten, handla om hur Sverige ska få fler företagare och fler företag som vill anställa (Svenskt Näringsliv 2006). Rent generellt har Sverige, under det senaste halvsekle, haft ett relativt begränsat nyföretagande jämfört med många andra länder (Norrbottens läns landsting 2006b) och landet ligger lågt placerat när det gäller motivation och förmåga till att starta eget företag (Lindholm Dahlstrand 2004). Frågan är vad som motiverar individer till att starta företag?

Det har gjorts flera undersökningar för att komma fram till vilken slags människor som startar företag, dock har inte dessa visat på särskilt starka resultat (Davidsson 1996). Vissa forskare hävdar att individers personliga egenskaper, såsom utbildning och motivation, tillsammans med företagets ålder, lokalisering och bransch har stor betydelse för om nya företag ska bli framgångsrika eller inte. Dessutom anses den sociala strukturen och situationen påverka individers motiv till att starta företag. Exempel på sådana faktorer kan vara tidigare sysselsättning, familjesituation samt föräldrars yrkesval. Andra förhållanden som kan påverka individers beslut kan vara olika utlösande faktorer eller händelser, såsom förändrade familjeförhållanden eller arbetslöshet. Hur pass framgångsrik en företagare blir har att göra med personens vilja att bli företagare och det är därför viktigt att beakta individers motiv till att starta företag (Roininen & Nilsson 2005). Vanligen framhålls faktorer som viljan att bli oberoende samt behov av självförverkligande som avgörande för om en person blir företagare eller inte (Lundström 1996).

Utöver motiven påverkar även de strukturella faktorerna i omgivningen sysselsättningsgraden. I Sverige påverkas nyföretagandet exempelvis av att landet, till viss del, fortfarande är ett storföretagarland. Detta märks tydligt i orter som domineras av ett företag som präglar människors identitet och sysselsättning (Lindholm Dahlstrand 2004). Kan det vara så att kommuner som kännetecknas av en viss industri har blivit kreativt hämmade och när storföretag flyttar eller läggs ned, så vet befolkningen inte hur de ska agera för att skaffa annan anställning?

För att kunna öka företagandet krävs det således kunskaper dels om hur en given omgivning påverkar nyföretagande, och dels om vad som motiverar individerna som är aktiva i denna omgivning.

1.2 Disposition

Nedan följer en beskrivning över hur resterande delen av uppsatsen är disponerad.

- Kapitel 2** **Tidigare undersökningar inom området**
I detta kapitel görs en genomgång av tidigare undersökningar som gjorts på området.
- Kapitel 3** **Metod**
I kapitel 3 finns en genomgång av hur studien har utförts.
- Kapitel 4** **Forskning om nyföretagande**
I detta kapitel ges först en kortare beskrivning av den forskning som föranlett forskningen om nyföretagande. Sedan redogörs det för olika forskares uppfattning om nyföretagande utifrån tre perspektiv: strukturen, individen samt push- och pullfaktorer.
- Kapitel 5** **Strukturella faktorer**
Empiri Kapitlet inleds med en mycket kort redogörelse för läget i Sverige 1996, som utgör en förförståelse för resterande delen av uppsatsen. Sedan ges en redogörelse och analys av strukturen i Norrbottens län 1996, med bland annat underrubrikerna geografi, nätverk och kultur, näringsliv, strukturen i kommunerna Kiruna och Arjeplog, samt strukturella insatser.
- Kapitel 6** **Individuella faktorer**
Empiri I följande kapitel redovisas den enkätundersökning vi utfört på 18 företagsgrundare i Kiruna och Arjeplog kommuner. Svaren redovisas och analyseras.

Kapitel 7

Resultat

Under detta kapitel görs en sammanvägning av de variabler som framkommit i de två tidigare kapitlen.

Kapitel 8

Slutsats

I kapitlet förs en diskussion kring ämnet nyföretagande. Vidare kopplas det resultat vi fått fram i undersökningen ihop med tidigare forskning inom området för att ge ytterligare bidrag. Uppsatsen avslutas med förslag till kommande forskare som intresserar sig för ämnet.

2 Tidigare undersökningar inom forskningsområdet

För att finna ett forskningsbart område presenteras det i detta avsnitt en genomgång av tidigare undersökningar som gjorts på området. Vi redogör för tre undersökningar, som alla bidrar med olika utgångspunkter. Ur dessa förs det sedan en diskussion kring vad forskarna kommit fram till och vad som skulle kunna komplettera forskningsområdet ytterligare. Detta mynnar ut i syftet för denna undersökning. Även definitioner, avgränsningar och diskussion om målgrupp återfinns i detta kapitel.

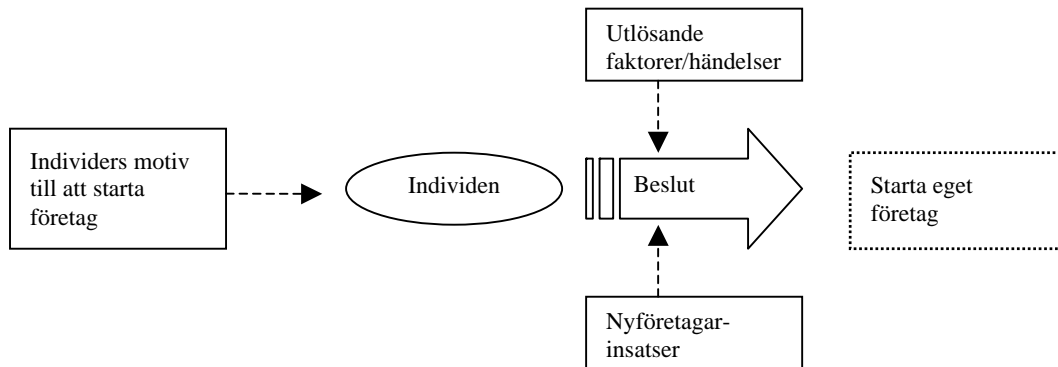
2.1 Roininen och Nilsson (2005)

I en undersökning utförd av Roininen och Nilsson (2005) redovisas olika omständigheter som påverkar individers beslutprocesser att starta eget företag. Syftet med undersökningen är att skapa en större förståelse för individers motiv till att starta företag, identifiera utlösande faktorer till valet att starta ett företag samt undersöka vilken betydelse olika nyföretagarinsatser har haft för företagandet.

Undersökningen baseras på kvalitativa intervjuer som utfördes under 2004. Intervjuerna genomfördes på åtta egenföretagare som valt att medverka i någon form av utbildning för nyföretagare. Upplägget på intervjuerna var att intervjupersonerna först fick berätta sin historia kring företagandet, vilket sedan följdes upp med en strukturerad intervju.

Roininen och Nilsson har i sin studie valt att dela in processen i tre delar: individens egna motiv, utlösande faktorer och nyföretagarinsatser, som de sammanställt i en modell.

FIGUR 2.1 – INDIVIDENS VÄG FRAM TILL VALET ATT STARTA ETT EGET FÖRETAG



(Källa: Roininen & Nilsson, 2005)

I undersökningen hänvisar forskarna till Crants (1996 i Roininen & Nilsson 2005) studie om individers motiv som framhåller att det finns ett samband mellan entreprenöriella motiv och proaktiva personligheter. Med proaktiv personlighet menas i vilken grad individer själva agerar för att påverka sin situation och omgivning. Motsatsen till detta är reaktiva personligheter, vilket är personer som väntar på att omgivningen ska förändra deras situation.

I Roininen och Nilssons undersökning ingick fyra personer med proaktiva motiv och fyra med reaktiva. Undersökningen visar på att det som utlöste att de personer med proaktiva motiv till företagande blev egna företagare var förändrade familjesituationer, löfte om att få köpa loss en butik av sin arbetsgivare då denna redovisar vinst, kontroll samt möjlighet till kreativitet och produktutveckling. För en utav personerna fanns dock inte någon sådan utlösande händelse. För tre av de fyra personer som uppgivit reaktiva motiv var egenföretagandet en lösning på sysselsättningsproblemet. Den fjärde personen såg egenföretagandet som en praktisk lösning till att kunna spendera mer tid med sina barn.

Undersökningen visar vidare att de nyföretagarinsatser som nyttjats har varit värdefulla för de personer proaktiva motiv till företagande, dock i varierande omfattning. En utav personerna har fått mycket stöd med bland annat produktutveckling, avtalsskrivning och patentsökning. Tre utav personerna har erhållit starta-eget-bidrag eller ersättning från Länsstyrelsen, något som de ansett underlättat för dem att komma igång med verksamheten. Den fjärde personen har aldrig sökt något ekonomiskt stöd då han anser att man själv är ansvarig för att lösa sina egna problem med att få en fungerande verksamhet.

Tre av de personer som uppgett reaktiva motiv till företagandet värderar nyföretagarinsatserna högt. Två av dem verkar dock efteråt känna att de skulle ha velat fått eller deltagit i fler utbildningar. Alla fyra har erhållit ekonomisk hjälp i form av starta-eget-bidrag.

Bland de tillfrågade visade sig motiven till att starta företag främst vara att ha inflytande över sitt eget arbete samt att starten var en lösning på arbetslöshetsproblematik. Några betydelsefulla utlösande faktorer till starten var; förändrade familjeförhållanden, förändrad sysselsättningsituation och möjlighet att förverkliga sina idéer. De personer som hade proaktiva motiv visade sig ha tydligast planer på att utveckla den nystartade verksamheten. Företagarna med reaktiva motiv såg företagandet främst som en lösning på arbetslöshet och var därför nöjda med situationen som den var och hade ingen planer på utveckling.

Undersökningen avslutas med att forskarna konstaterar att olika individer har olika motiv till att starta företag. Olika individer påverkas även av olika utlösande händelser vid beslutet att starta företag. Vidare är det även tydligt att det individuella beslutsfattandet är viktigt och individens roll är betydelsefull. Personer som deltar i nyföretagarinsatser har olika avsikter med sin medverkan, av den anledningen bör insatserna utformas på olika sätt.

2.2 Hintz och Jungerbauer-Gans (1999)

Hintz och Jungbauer-Gans (1999) studie, utförd i Tyskland, undersöker nyföretagarinsatser för arbetslösa personer som vill starta eget företag. I många år har den höga arbetslösheten varit ett stort problem i Tyskland. Bland många olika politiska verktyg för att minska ner nivån, är en strategi att bidra med övergångsersättning för arbetslösa som planerar att starta ett eget företag. Företagsgrundare som har rätt att erhålla arbetslöshetsersättning kan få temporär finansiell hjälp att själva starta upp ett företag. Verktuget introducerades i Tyskland 1986 och kan ges till personer som varit arbetslösa i minst en månad och är berättigade den vanliga arbetslöshetsersättningen. Övergångsersättningen ges dock enbart till dem som fått en positiv bedömning av sin affärsidé som inkomstbringande av en kompetent myndighet. Det huvudsakliga målet med övergångsersättningen är skapandet av nya jobb och därmed den minskade arbetslösheten.

Data i undersökningen baseras på en skriftlig surveyundersökning av 1 494 företagsgrundare som registrerat verksamhet inom metropolitanområdet i München 1995. Undersökningen

genomfördes 1998. Ett kriterium för undersökningen var att företagen skulle ha överlevt från 1995 till 1998.

För att utvärdera om programmets mål uppnåddes krävdes indikatorer för företagsframgång och misslyckande. Ett minimikriterium för en lön avsedd att räcka för en persons uppehälle, är att företaget genererar heltidsarbete. Vidare indikatorer för framgång är överlevnad, tillväxt i antal anställda, tillväxt i omsättning, vinst samt den personliga tillfredsställelsen av att vara egen företagare.

Det är svårt att definiera om programmet skapat ytterligare företagsgrundare, men det finns vissa bevis för att det kan vara så. En högre andel arbetslösa grundare motiverades av ersättningsprogram. Även om effekten är relativt liten bör dock programmets påverkan inte undervärderas. Programmets existens stimulerar några av de arbetslösa att tänka på möjligheten att starta eget företag. Enligt vissa observationer påverkar arbetslöshetens varaktighet uppstartandet av företag. Ju längre arbetslösheten varat, desto mindre motiverad är grundaren för snabb tillväxt i jämförelse med att endast erhålla tillräckligt med lön för att själv överleva. Empiriskt bevis skildrar olikheter mellan push- och pullfaktorer för motivation och det visade sig att motivationen att uppnå personlig självständighet är viktigare för de icke arbetslösa än för de arbetslösa.

När det gäller hur företagen startades visade det sig vara 29 procent av de icke arbetslösa grundarna som startade sitt företag tillsammans med en eller flera partners, medan endast 14 procent av de arbetslösa gjorde det. Vidare visade undersökningen på att det var högre andel av de arbetslösa som startade helt utan kapital medan en större andel av de icke arbetslösa började med över 50 000 DM. För de arbetslösa grundarna visade sig banken vara den huvudsakliga källan för finansiering. Detta trots att arbetslösa tenderar att få kredit från privatpersoner såsom släktingar, vänner och bekanta.

Antalet anställda varierade mellan grupperna, och 76 procent av de arbetslösa grundarna arbetar i sitt eget enmansföretag, och endast fyra procent av dem har fler än fem anställda. Icke arbetslösa å andra sidan skapar mer jobb än arbetslösa, då tio procent av dessa har fler än fem anställda och 37 procent har mellan två och fem. Slutligen visade Hintz och Jungbauer-Gans undersökning på en snarlik överlevnad hos grupperna, 87 procent kontra 88 procent. Det visade sig även bara vara små skillnader i omsättningstillväxten hos grupperna.

2.3 Bergström (1998)

I en artikel skriven av Bergström (1998) undersöks sambandet mellan finansiella insatser och företagsprestationer. Han menar att i många länder har regeringar under varje år fördelat ut finansiella insatser till företagssektorn i syfte att skapa tillväxt. Men faktum är att man börjat misstänka att företag misslyckats som följd av de strukturella insatserna.

Syftet med artikeln är att på företagsnivå undersöka effekterna på produktiviteten som strukturella insatser skapat i Sverige. Bergström menar att, trots att det redan finns forskning som visar på negativa samband mellan strukturella insatser och företags prestationer, så behövs det mer empiriska studier, speciellt i Sverige. Han räknar upp tre orsaker till detta. Till att börja med har användningen av olika typer av strukturella insatser blivit mycket viktiga sedan Sverige blev medlem i EU, och rollen av olika typer av insatser kommer att fortsätta vara viktigt i en överskådlig framtid. Bergström menar för det andra att, trots att Sverige har en lång tradition av industriell satsning, finns det, så vitt man vet, inga tidigare systematiska studier över insatsernas effekter på produktiviteten. Beslutsfattare har under en lång tid framhållit att olika typer av strukturella insatser är prestationshöjande, vilket Bergström ifrågasätter. Slutligen påpekar han att, i och med att andra forskare använt aggregerad data, kan en detaljerad undersökning på företagsnivå bidra med ytterliggare information om effekterna av strukturella insatser.

För att undersöka insatsernas effekter samlade Bergström in data från både företag som fått och inte fått stöd, mellan åren 1987-1993. Han delade i undersökningen in företagen i dessa två grupper, de som tagit del av insatserna och de som inte gjort det, och fann skillnader i företagens prestationer. Under perioden fanns det flera olika typer av insatser, men Bergström valde att avgränsa sig till de regionala strukturella insatserna. Detta är de insatser som används för att minska arbetslösheten och öka tillväxten i de norra delarna av landet, speciellt de så kallade stödområdena. Insatserna kan delas in i två typer av stöd. Till att börja med generella stöd som exempelvis lägre arbetsgivaravgifter och stöd till anställda, och dessa garanteras alla företag som tillhör de så kallade stödområdena. Den andra typen är selektiva stöd som exempelvis lokala insatser och lån samt olika typer av utvecklingsstöd, vilka företagen måste ansöka specifikt om. Det är den selektiva typen av stöd som Bergström avgränsat sig till att undersöka.

Han undersökte företagens tillväxt utifrån tre variabler; värde, anställda och kapital och fann en positiv korrelation mellan strukturella insatser och de tre variablerna. Hos företag som erhållit strukturella insatser ökade tillväxten positivt under det första året. Jämför man denna produktivitetsökning med företag som inte tagit del av strukturella stöd visade det sig att, trots tillväxten under det första året, var den lägre än den andra gruppens. Med andra ord verkar det som att tillväxten ökar kortsiktigt med hjälp av stöd, för att därefter avta efter första året. Efter tre år ökade skillnaderna och företag som erhållit strukturella insatser visade betydligt lägre resultat än de som inte tagit del av insatserna. Av detta resultat att döma är det lite som stödjer påståendet om att strukturella insatser medför effekter på produktivitet och följaktligen på konkurrensen. Bergström hänvisar till Dahmén som tidigare argumenterat för att strukturella stöd snarare hindrar än hjälper företag att utveckla deras totala utvecklingspotential.

Han avslutar artikeln med att rikta kritik mot sin egen undersökning. Trots att den visar på starka samband, samt att andra forskare funnit liknande slutsatser, är dessa inte helt sanna. För att kunna stärka undersökningen ytterligare skulle han ha tagit hänsyn till fler faktorer och omständigheter i regionerna och i företagens omgivning.

2.4 Problemdiskussion

Utifrån de tidigare undersökningarna avser vi nu att ta ut kärnan i varje artikel för att ur det leda fram vilka problem forskningen brottas med.

Roininen och Nilsson (2005) har delat in sin studie i tre breda motiv; individens egna motiv, utlösande faktorer samt nyföretagarinsatser. Frågan är om det inte finns ytterligare motiv som skulle kunna tillföra forskningsområdet intressanta bidrag. Vidare undersöker forskarna åtta svenska företagare på djupet. Tänkvärt vore att undersöka samma, liknande eller fler faktorer på ett större urval, exempelvis en avgränsad region i Sverige. Detta skulle kunna medföra en annan förståelse av företagen, med utgångspunkt i just den specifika omgivningen. En intressant fråga väcks då, om det är någon skillnad i motiven, beroende på i vilken region företagen är belägna?

Hintz och Jungbauer-Gans (1999) tar upp intressanta variabler i sin undersökning och de kommer fram till spännande resultat. Studien är gjord i Tyskland och är baserad på tyska företag. Detta lämnar en öppning för att undersöka liknande faktorer, fast i en annan miljö.

Det skulle vara intressant att se om en undersökning utförd på svenska företag skulle visa samma resultat, eller om faktorerna varierar beroende på undersökt region.

Bergström (1998) påpekar tidigt i sin undersökning att det redan finns forskning om strukturella insatser. Dock finns det få som är avgränsade till Sverige och dess förutsättningar. Han avslutar sin undersökning med att vara metodkritisk. Han menar att man borde, för att få ett mer sanningsenligt resultat, ta hänsyn till omständigheter i regionen och omgivningen som omgav företagen under perioden för undersökningen. Detta lämnar en uppmaning till framtida forskare.

Utöver dessa tre undersökningar finns det en mängd andra studier om nyföretagande, alla med olika typer av infallsvinklar. Men kärnan i dessa är oftast att finna en lösning på sysselsättningsproblemen i samhället, vad som påverkar starten av nya företag och vad som kan göras för att få fler att starta företag. Tidigare har återgårderna främst skett med hjälp av finansiella stöd, men vissa forskare (exempelvis Bergström 1998) ifrågasätter om detta verkligen ger de effektiva resultat man hoppats på, eller om det finns andra metoder som skulle ge bättre effekter? En metod för att ta reda på detta, är något som många forskare tagit fasta på; att försöka förstå sig på individerna bakom företagen (se exempelvis Roininen och Nilsson 2005). En stor del av detta är att ta reda på vad de drivs av och på så vis motiveras av. De egenskaper som identifieras ger sedan signaler för var framtida satsningar skulle kunna placeras för att öka andelen som startar företag. Dock är detta inte helt lätt då olika individer motiveras av olika faktorer. En annan metod för att stimulera nyföretagande är att undersöka strukturella faktorer. Beroende på vilken region som analyseras bör hänsyn tas till befolkningssammansättningen och de geografiska samt regionala förutsättningarna. Genom att få en förståelse för individernas motivation samt regioners strukturer kommer insatserna på sikt kanske kunna leda till positivare företagsklimat och fler företagsamma individer, vilket i sin tur leder till att fler företag startas och skapar mer sysselsättning i samhället.

2.5 Syfte

Syftet med vår undersökning är dels att ge en beskrivning över hur strukturen kan påverka nyföretagandet i en region, och dels att undersöka vilken bakgrund och vilket motiv personer som startar företag har. Utifrån dessa beskrivningar avser vi därefter att analysera vilka faktorer som tvingar respektive driver individer att starta företag.

2.6 Definitioner

Nyföretagande

Begreppet nyföretagande kan definieras på olika sätt. Ett krav brukar vara att etableringen ska avse en genuint ny verksamhet, dvs inte enbart vara en ombildning av något slag eller reflektera en organisatorisk omstrukturering (Johannisson & Bång 1992). Avsikten är att i denna uppsats utgå från den definitionen. Att dra en så skarp gräns blir dock svårt i detta fall då det för oss har varit svårt att få en korrekt rapport från Bolagsverket, varför definitionen bör ses med viss flexibilitet.

Det är även svårt att bestämma när ett företag kan anses starta. Vissa tycker kanske att det är när den första ordern mottagits eller när företaget började betala hyra. Andra anser det vara när den första personen blev anställd eller när ägaren började arbeta heltid (Storey 1994). Vi har i denna uppsats valt att, för enkelhetens skull, enbart gå på det datum då företaget registrerades hos Bolagsverket, vilket innebär att företaget egentligen inte behöver ha börjat bedriva sin verksamhet då.

Struktur

Den generella definitionen av begreppet struktur brukar ofta hänföras ”de inbördes relationer och sammanhang som råder mellan delarna i en helhet, med andra ord det sätt på vilket en helhet är uppbyggd av sina element” (Nationalencyklopedin 2006). I denna undersökning, som rör en viss region, består således strukturen av de faktorer som regionen är uppbyggd av, exempelvis geografiska faktorer, näringslivets sammansättning, nätverk, befolkningens utbredning och sysselsättning och kulturen.

Småföretag

Det finns ingen allmänt accepterad definition av vad som avses med småföretag. Olika organisationer och länder använder skilda definitioner, men normalt baseras det på antal anställda och/eller omsättning. Småföretag brukar definieras som företag med färre än

200 anställda. Inom EU används vanligtvis benämningen mikro-företag (0-9 anställda), småföretag (10-99 anställda) respektive medelstora företag (100-499 anställda) (NUTEK 1994). Vi har valt att avgränsa oss till de två första grupperna som används inom EU, mikro-företag och småföretag (med andra ord företag med mellan 0 och 99 anställda). Vi kommer dock för enkelhets skull att benämna hela denna grupp för småföretag, och skiljer därmed inte ut de som går under EUs beteckning mikro-företag.

Vidare kommer vi dels att använda begreppet nyföretagare och dels egenföretagare när vi syftar på företagsgrundare. Vi lägger ingen värderingsskillnad mellan dessa begrepp, utan de ska uppfattas som synonyma. Anledningen till att vi valt att göra så, är för att kunna variera texten.

2.7 Avgränsningar

Vi har i uppsatsen valt att avgränsa oss till nyföretagande i Norrbottens län då vi utifrån vår litteratur- och faktainsamling konstaterat att det där görs stora satsningar på nyföretagande. Dessutom tillhör Norrbottens län den grupp i Sverige som får den högsta andelen bidrag. Att avgränsa undersökningen till ett län underlättar statistikinsamling då denna nästan alltid redovisas utifrån de olika länen i landet. Förutom kapitel 6 som ger bakgrundsinformation om Sverige, rör all generell statistik vi använder i undersökningen enbart företagande i Norrbottens län. Vår enkätundersökning är däremot koncentrerad till två kommuner, nämligen Kiruna och Arjeplog.

Vi har även valt att avgränsa oss till företagens startskede, exempelvis om de vid företagsstarten fått bidrag eller tagit lån. Vissa företag kan ha fått bidrag eller stöd i senare skeden, vilket kan ha påverkat deras överlevnad. Detta har vi alltså inte tagit hänsyn i uppsatsen.

Slutligen har vi valt att avgränsa oss till att undersöka företag som startade år 1996. Uppskattningsvis finns generellt 7 av 10 nya företag kvar efter fem år (NUTEK 1994). Vi ville dock undersöka företag som överlevt på något längre sikt än så. 1996 var dessutom ett år då arbetslösheten i Sverige fortfarande var mycket hög, samtidigt som antalet nya företag började stiga.

Av den anledningen tyckte vi att året var intressant då det skulle kunna finnas kopplingar mellan nyföretagande och arbetslöshet.

2.8 Målgrupp

Uppsatsen riktar sig främst till tre olika grupper. Till att börja med kan den vara intressant för akademiker och forskare som intresserar sig för ämnen som rör olika typer av företagande. Några exempel på sådana är småföretags- och entreprenörskapforskare. Studien är även intressant för de institutioner försöker stimulera nyföretagande. Undersökningen kan utgöra en typ av feedback för de insatser de gör. Slutligen kan undersökningen vara intressant för företagarna i den undersökta regionen, då dessa kan få nytt perspektiv och en ny infallsvinkel på sitt företagande.

3 Metod

I detta kapitel beskrivs hur undersökningsprocessen gått till. Bland annat beskrivs ansatsen, hur det empiriska materialet har samlats in samt inventering av forskning. Det förs även en diskussion kring urvalet och bortfallet. Avsnittet avslutas med en diskussion med kritik mot undersökningen samt undersökningens mätbarhet.

3.1 Studiens ansats

Utgångspunkten för denna undersökning var intresset för arbetslöshet och nyföretagande. För att undersöka områdena sökte vi en tidsperiod med hög arbetslöshet samt en region som påverkats av detta, vilket föll på Norrbottens län 1996. Undersökningens population (Denscombe 2000) blev alla företag som grundats i Norrbottens län 1996. Efter att ha gjort en forskningsöversikt fann vi att det redan existerade relativt mycket forskning om motiv till företagande och strukturell påverkan, dock påträffade vi inga undersökningar som både undersökt strukturen *och* motiven för nyföretagandet i Norrbottens län. Av den anledningen valde vi att göra en deskriptiv undersökning (Rosengren & Arvidsson 1992). Många tidigare forskare har även valt att utföra intervjuer. Då detta inte var ett alternativ för oss, på grund av det geografiska avståndet, valde vi att utföra en enkätundersökning (Denscombe 2005).

3.2 Hur det empiriska materialet har samlats in

I undersökningsavsnittet hämtades informationen dels från generell information om Norrbottens län och dels från enkätundersökningen som gjordes på företagsgrundare i Kiruna och Arjeplog kommuner. Huvudsakligen bygger empiri och analys på den information vi fått från enkätundersökningen. Men då denna, på grund av bristande resurser, inte täcker hela det fält vi avsåg att undersöka, kompletterades den med generell statistik och information om Norrbottens län.

3.2.1 Material om strukturella faktorer

För att kunna besvara syftet och därmed ge en beskrivning av strukturen i Norrbottens län valde vi därför att, i kapitel 5, ge en beskrivning över vad som kännetecknar regionen och vilka speciella förutsättningar som rådde där under perioden. Av den anledningen delade vi i kapitlet i rubrikerna: Sverige 1996, geografi, nätverk och kluster, näringsliv, strukturella insatser och strukturen i Kiruna och Arjeplogs kommuner. Dessa rubriker baserades på definitionen av begreppet struktur (se 2.6), och tillför undersökningen relevant information om regionen.

Genom att undersöka olika lokala myndigheters och institutioners hemsidor fick vi en bild av vad som är utmärkande för strukturen och hur den upplevs av lokala befolkningen. Nedan presenteras de källor som vi främst använde oss av och hur de bidragit till undersökningen:

Norrlandsförbundet är en modern intresseorganisation med syfte att sprida upplysning om norrländska förhållanden och främja Norrlands ekonomiska, kulturella och sociala utveckling.

Regionfakta ger en bild av geografi, miljö, regional ekonomi etc. över Sveriges län.

Länsstyrelsen i norrbottnen ansvarar för att följa utvecklingen samt bereda och initiera ärenden inom områdena regionalpolitik och regional identitet, regional demokrati och organisation, näringspolitik och FoU, infrastruktur, internationell samordning samt ägarstyrning.

Norrbottnen/Lappland är en ekonomisk förening med målsättningen att marknadsföra och utveckla länets besöksnäring för att försöka öka tillströmningen av svenska och utländska besökare till länet. De vänder sig till turistföretag och turistorganisationer samt kommuner, myndigheter och övrigt näringsliv som i sin verksamhet har nytta av ett ökat antal besökare i länet.

Glesbygdsverket

är en statlig myndighet som rapporterar om utvecklingen i glesbygds-, landsbygds- och skärgårdsområden.

Europeiska kommissionen

har riksdagens uppdrag att försöka ge neutral information till allmänheten om EU och det svenska medlemskapet.

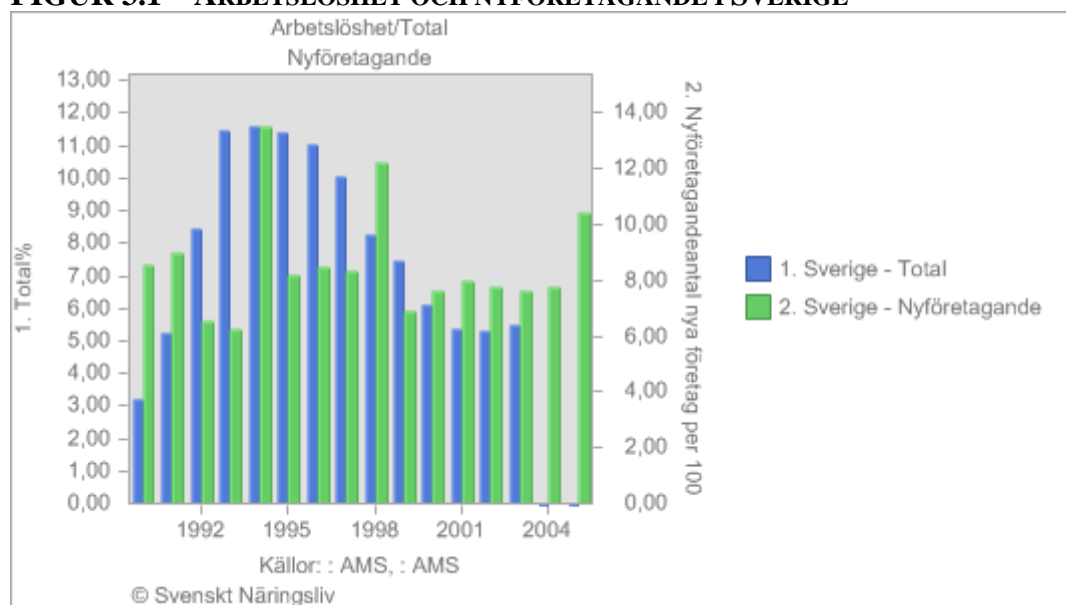
NUTEK

har som mål att stärka näringslivet i hela Sverige genom att bidra till fler nya företag, fler växande företag och fler starka regioner. NUTEK är en nationell myndighet.

3.2.1.1 Urval

När vi gjorde en statistiksökning över nyföretagande fann vi att arbetslösheten var förhållandevis hög under 1996 samt att nyföretagandet började öka (se figur 3.1). Av den anledningen valde vi att avgränsa studien till företag som startats under 1996 och som fortfarande var verksamma 2005. Vi valde sedan en region med hög arbetslöshet, vilket föll på Norrbottens län

FIGUR 3.1 – ARBETSLÖSHET OCH NYFÖRETAGANDE I SVERIGE



(Källa: Svenskt näringsliv 2006b)

3.2.2 Material om individuella faktorer

För att undersöka företagarnas egna erfarenheter gjorde vi en enkätundersökning. Vanligen förekommer inte någon personlig kontakt mellan forskaren och respondenten i en sådan undersökning (Denscombe 2000), varför vi ansåg det vara viktigt att göra introduktionsbrevet till enkäten så personligt som möjligt (se bilaga 1). Vi ansåg även att om introduktionsbrevet var personligt utformat, skulle sannolikheten vara större att respondenterna inte upplevde enkäten som en ”undersökning i mängden”, utan att de verkligen skulle ta sig tid att besvara den.

Enkäten bestod av 25 standardiserade frågor med strukturerade svarsalternativ (Rosengren & Arvidsson 1992) (se bilaga 2). Både frågorna och svarsalternativen var inspirerade från forskningsområdet. Till enstaka frågor valde vi att lämna utrymme för egna reflektioner istället för kryssalternativ. Frågorna var utformade som undersökningsfrågor för att ge oss direkta upplysningar på vad vi avsåg att undersöka. Vi utförde ett pilottest för att utröna om frågorna kunde missförstås, samt för att se hur lång tid den tog att besvara (Rosengren & Arvidsson 1992). Vi ansåg att vissa av frågorna kunde uppfattas känsliga, därför var vi noga med att påpeka i introduktionsbrevet till enkäten att respondenterna kunde svara anonymt på undersökningen, förutsatt att de postade enkätsvaret istället för mailade. I den redovisade undersökningen behandlades dock alla respondenter anonymt. (För att läsa alla respondenternas svar på frågorna se bilaga 23-35).

3.2.2.1 Urval

För att kunna besvara den del av syftet som är motiv till nyföretagande, upplevde vi att klusterurval skulle ge det lämpligaste urvalet (Denscombe 2000). Men att undersöka hela Norrbottens län, med 733 startade företag 1996, skulle kräva mer resurser än vad vi hade. Därför valde vi att bryta ned urvalet ytterliggare och välja en kommun som hade en relativt hög andel nystartade företag 1996, Kiruna kommun. För att få reda på exakt hur stort urvalet var tog vi kontakt med Bolagsverket. De gjorde en sökning och fann att det handlade om 128 företag totalt, varav endast 67 av dessa fortfarande var verksamma 2005. Vi upplevde att detta antal var lite knappt och valde därför att utöka urvalet till även Arjeplogs kommun. Dock visade det sig att det ”endast” startats 20 företag varav 15 av dessa fortfarande var verksamma 2005. Detta utökade inte urvalet (Denscombe 2000) i den grad som vi önskade men på grund

av bristande resurser hade vi inte möjlighet att utöka det ytterligare. I urvalet avgränsade vi inte oss till någon specifik bolagsform, utan samtliga former undersöktes.

Från Bolagsverket köpte vi sedan register över alla företag som startats i Kiruna och Arjeplogs kommuner 1996, vilket utgjorde vår urvalsram (Denscombe 2000) för undersökningen. Rapporterna innehöll bland annat organisationsnummer, adresser och namn på grundaren/na. Det framgick även vilka företag som fortfarande var aktiva 2005 samt vilka som försvunnit. I rapporten över de försvunna företagen framgick även orsaken till varför företagen upphört.

Då vi inte ville att respondenterna skulle färgas av oss som forskare valde vi att sända enkäten per mail (Denscombe 2000). I enstaka fall skickade vi enkäten per post. Dock innehöll rapporterna från Bolagsverket varken några postadresser eller mailadresser, utan dessa sökte vi reda på via UC, Företagsfakta, Gula sidorna, Kompass etc. De adresser vi inte kunde hitta på dessa hemsidor mailade vi till en kontaktperson på Företagarcentrum i Kiruna och Arjeplog. De hjälpte oss att dels spåra några de företag som vi inte funnit överhuvudtaget, och dels de mailadresser som vi inte kunnat finna. Men trots att vi försökte nå grundarna via olika institutioner, telefon, post och mail blev det ett visst internt och externt bortfall i undersökningen (Rosengren & Arvidsson 1992). Detta redovisas nedan.

3.2.2.1.1 Externt bortfall

Företagarcentrum fann att av de avregistrerade företagen³ i Kirunas kommun var det tre företag som endast bytt namn, och därför tillhör urvalet med fortfarande aktiva företag 2005. Av totalt 70⁴ företag som registrerats 1996 i Kirunas kommun och som fortfarande fanns kvar enligt den lista vi fått, var nio företag nedlagda. Ett företag hade gått i konkurs. Två företag hade inte startats 1996 utan endast ombildats till aktiebolag det året. Ett företag var avregistrerat. Resterande bortfall uppkom när vi sökte efter företagens adresser via olika söksidor samt försökte ringa dem. 19 företag hittade varken vi eller Företagscentrum och 8 fick vi inte tag på för att få mailadress. Av de vi fann telefonnummer till var det tre företag som inte ville delta i undersökningen.

³ Från Bolagsverket fick vi två listor, en med kvarvarande företag och en med avslutade företag.

⁴ 67 företag enligt listan från Bolagsverket plus de tre företag som från början stod som avregistrerade men i verkligheten enbart bytt namn.

När det gäller Arjeplogs kommun var det sex företag som vi inte hittade och fem som vi inte fick tag på.

TABELL 3.1 – BORTFALL

	Kiruna	Arjeplog
Totalt antal företag som fanns kvar 2005	70	15
Bortfall		
Företag som inte vill delta i undersökningen	3	0
Endast ombildning 1996, startades tidigare	2	0
Avregistrerad verksamhet	1	0
Hittade ej företag	19	6
Nedlagd verksamhet	9	0
Konkurs	1	0
Fick ej tag på	8	5
Totalt bortfall	43	11
Antal företag vi kontaktade	27	4

(Källa: Egen 2006)

I Kiruna kontaktade vi 27 företag, 21 per mail och sex per post. Av dessa besvarades 15 enkäter total, varav 14 besvarades per mail och en per post. Detta gav ett bortfall på 12 företag. I Arjeplogs kommun hittade/fick vi mailadresser till två företag och postadresser till två. Av de mailade företagen svarade samtliga företag, per post fick vi ett svar. Detta gav ett bortfall för kommunen på ett företag.

TABELL 3.2 – ANTAL SKICKADE ENKÄTER OCH ANTALET SVARAT RESPEKTIVE INTE SVARAT

	Mailade	Postade	Svar	Bortfall
Kiruna	21	6	15	12
Arjeplog	2	2	3	1
Totalt	23	8	18	13

(Källa: Egen 2006)

Det visade sig i efterhand att tre av de företag som svarat på enkäten hade avslutat verksamheten eller var vilande. Vi valde trots detta att ta med grundarnas svar i och med att företagen blivit vilande eller avslutats nyligen och därför inte fanns med i Bolagsverktes rapport över avslutade företag.

Det totala urvalet slutade på 18 företag som grundats 1996 i Kirunas och Arjeplogs kommuner.

3.2.2.1.2 Internt bortfall

Av frågeformulären vi skickade ut svarade grundarna på i princip alla frågor. Det fanns dock vissa undantag.

- På fråga 6 har en person fyllt i att han var arbetslös när han bestämde sig för att starta företaget, dock har han inte fyllt i hur länge han varit arbetslös.
- På fråga 7 har två personer svarat att de gått en ”starta-eget-kurs”, men sedan inte fyllt i genom vilken organisation. Dessa två personer har inte heller fyllt i något svar på följdfrågan om *hur* det påverkat dem positivt eller negativt.
- Då tre av företagen, som redovisades under externt bortfall ovan, avslutats respektive är vilande kunde grundarna till dessa inte besvara fråga 18 – ”vilken roll har du i företaget idag?”. Inte heller frågor rörande företagens/grundarens framtidsplaner kunde korrekt besvaras av dessa personer.
- En person har valt att inte fylla i sin ålder, varpå den genomsnittliga åldern beräknats på totalt 17 personer istället för 18.

3.3 Inventering av litteratur och forskning

Som underlag till studien samlade vi in information från artiklar, rapporter och ämnesanknuten litteratur. Forskningsartiklarna har vi hämtat från olika databaser, bland annat EconLit, J-Stor, Libris och Business Source Elite samt artikelsök via Södertörns högskolas bibliotek. De sökord vi främst har använt oss av är ”new venture”, ”opportunity entrepreneurship”, ”necessity entrepreneurship”, ”entrepreneurship motives”, ”new firm”, ”unemployment” etc.

Övrig litteratur hämtades från biblioteken på Södertörns högskola, Handelshögskolan i Stockholm, Arbetslivsinstitutet och via Google Scholar.

3.4 Kritik

När vi påbörjade undersökningen hade vi förhoppningar om att vi åtminstone skulle få in 30 till 50 svar av de totalt kvarvarande 85⁵ företagen. Tyvärr visade det sig vara problematiskt dels att hitta företagarna och dels få dem att besvara enkäten. De personer som inte svarat på enkäten den dag vi angivit, fick ett påminnande mail. När detta knappt fått någon effekt ringde vi även till de företag vi hade telefonnummer till. Detta ökade antalet svar från 11 svar till 18. Rekommenderat minsta antal i en småskalig undersökning är 30 enheter (Denscombe 2000). På grund av resursbrist hade vi inget annat val än att nöja oss med ett urval på 18 företag. Om vi haft mer tid hade vi övervägt att undersöka en kommun till, vilket nu inte var möjligt.

Trots att urvalet blev småskalig tror vi att det kan bidra med intressanta reflektioner på området. Bortfallet är dessutom slumpmässigt (Eggeby & Söderberg 1999), vilket innebär att resultaten inte behövt bli påverkade i allt för hög grad. Därför tror vi fortfarande att det går att skönja ett mönster hos företagarna i de undersökta regionerna, trots att urvalet blev mindre än väntat.

När enkätundersökningen utformades tog vi hänsyn till forskningen på området och vid enkätfrågor med flervalsoalternativ inspirerades dessa av de områden och begrepp som presenterades i forskningen. I de fall då det fanns fler alternativ i forskningen än plats i undersökningen valde vi att avgränsa oss till de vi upplevde vara mest intressanta för undersökningen. Vidare bör det även påpekas att resultaten kan ha blivit påverkade av att vi valde att ha bundna svarsalternativ i enkätundersökningen. Vi var dock medvetna om detta när vi utformade undersökningen, men ansåg att om svarsalternativen skulle vara öppna så skulle olika grundare kunna beskriva liknande situationer på varierande sätt. Detta skulle medföra svårigheter vid att analysen. Men för att undvika att de bundna svarsalternativen skulle påverka i allt för hög grad, valde vi i vissa fall, att lämna öppet svarsutrymme efter frågorna, där grundaren således hade möjligheten till att kunna återge alternativa svar.

⁵ Enligt rapporterna från Bolagsverket fanns det 70 företag kvar i Kiruna 2005 och 15 kvar i Arjeplog

Bolagsverkets rapporter kan ha bidragit till en viss snedvridning (Denscombe 2000). I vissa fall har företag ombildats till aktiebolag 1996, och står därför med på listan över nya företag. Det finns även företag som ombildats eller lagts i vila, vilka hamnat på listan över avregistrerade, trots att de fortfarande finns kvar.

Vidare visade sig fråga 12 i enkäten ("hur stort kapital satsade du personligen vid grundandet") vara lite otydligt formulerad. Vi förmodar att en del respondenter har svarat hur mycket de själva satsade av egna pengar, medan andra svarat hur mycket de satsat totalt inklusive lån och/eller bidrag. Frågan visade sig inte vara av avgörande vikt, varför vi tog bort den i genomgången av resultatet.

3.5 Mätbarhet

Under avsnittet definitioner gavs en beskrivning över hur begreppen nyföretagande och småföretag kommer att användas i undersökningen. Vi beslutade att definiera nyföretagande och företagsstart baserat på registreringsdatum. Detta visade sig dock vara problematiskt då vi uppmärksammat att rapporterna från Bolagsverket med företagens startdatum, inte riktigt stämmer. Vissa av datumen var inte "riktiga" startdatum, utan endast datum för ombildning, exempelvis från handelsbolag till aktiebolag. De företag som svarat men endast visat sig vara omregistrerade har tagits med i undersökningen trots allt, vilket kolliderar med definitionen av vad nyföretagande är.

I uppsatsen valde vi även att avgränsa oss till nyföretagande i Norrbottens län men den enkätundersökning vi utfört riktade sig enbart till företagsgrundare i Kiruna och Arjeplog kommuner. Orsaken till denna kombination var bristande undersökningsmaterial. Medan Kiruna är Norrbottens fjärde största kommun mätt i folkmängd är Arjeplog den minsta. Att säga något om hur representativa dessa kommuner är för Norrbottens län i stort är svårt. Detta medför att den del av det empiriska materialet som rör hela Norrbotten län kan generaliseras medan undersökningen av de två kommunerna inte kan anses vara representativa för hela Norrbotten. Vi anser trots detta att det resultat vi kommer fram till kan vara intressant. Då frågorna inte ställts specifikt rörande den kommun grundaren är verksam inom kan resultatet i viss grad även överförbart till andra delar av länet.

4 Forskning om nyföretagande

Kapitlet inleds med en forskningsintroduktion till forskningen om nyföretagande. Här diskuteras bland annat forskningens härkomst och relationen med andra forskningsbegrepp och definitioner. Vidare är kapitlet indelat i strukturella och individuella faktorer. Under respektive del redogörs olika forskares syn på nyföretagande. Grunden för de valda forskarna är att de belyser respektive område på ett, för undersökningen, lämpligt sätt. Kapitlet avslutas med en diskussion kring push och pull – hur olika faktorer påverkar starten av ett företag.

Nyföretagande kopplas gärna ihop med två begrepp som ofta återfinns inom forskningen, nämligen småföretagande och entreprenörskap. Detta kan uppfattas naturligt då företagsetablering i princip alltid sker som småskaliga projekt och många gånger med grunden i en ny affärsidé, entreprenörskap. Vi anser att forskningen kring nyföretagande därför bör redovisas utifrån dessa två närliggande områden och att dessa är grundläggande för en förståelse av nyföretagarforskning. Vi börjar med att först ge en kortare redogörelse för ämnets relation till elementär forskning om småföretag och entreprenörskap, för att därefter redovisa forskning om etablering av företag.

4.1 Nyföretagande och småföretag

Småföretagande är ett omdiskuterat område och det finns ingen enhetlig definition av vad det verkligen är. En vanlig tolkning är att ett småföretag ska ägas självständigt och inte vara dominerande på sin marknad. Ägare till småföretag tros vara individer som etablerar och styr företag för att uppnå personliga mål. Han/hon ser vanligen företaget som en förlängning av sin personlighet som har triggats fram på grund av familjära behov och önskemål (Carland et al. 1984).

Under lång tid ansågs inte småföretag ha någon större betydelse för ekonomin och tillväxten, sysselsättningen eller innovationskraften i samhället. Det var istället de stora företagen som låg i forskarnas fokus. I slutet av 1970-talet skedde ett perspektivskifte och nya studier visade

att småföretag var betydelsefulla både för skapandet av nya arbetstillfällen och för samhällets utveckling (Roininen & Nilsson 2005).

Under 1990-talet var Storey en av de främsta forskarna kring småföretag. Han fokuserade på fyra områden: a) småföretagens ekonomiska roll i den nationella och internationella kontexten, b) arbetsmarknaden och de små företagen, c) strukturella och organisatoriska frågor i små företag, och d) bestämningsfaktorer för start, överlevnad och tillväxt i små företag (Landström 2000). Storey (1994) menade att det är viktigt att inte bara se nya företags roll som skapare av arbetstillfällen utifrån arbetsmarknadspolitiska perspektiv, utan även som en del i politiken rörande urbanisering och socialisering. Exempelvis handlar en central fråga om ansträngningar bör vidtas för att uppmuntra arbetslösa, som i många fall saknar kunskap inom företagande, att starta egna företag.

Den forskning som har skett under de senaste tio till trettio åren har lett till att det idag finns en större förståelse för hur småföretag fungerar, hur de påverkar samhällets utveckling och hur de skiljer sig från stora företag. Däremot har det inte forskats lika mycket om individerna bakom företagen, entreprenörerna. Det saknas fortfarande forskning kring vilka individer som startar egna företag, vilka problem de möter, vilka erfarenheter de har och vilken inverkan dessa har i sammanhanget (Roininen & Nilsson 2005).

4.2 Nyföretagande och entreprenörskap

Forskningen kring entreprenörskap kan sägas ha börjat på allvar i och med att Schumpeter i början av 1900-talet introducerade entreprenören som begrepp inom nationalekonomin. Schumpeter definierar entreprenörskap som förmågan att kombinera vad som redan existerar på ett nytt sätt (Swedberg 2000). Han ser entreprenören som en speciell typ av företagare, med specifika färdigheter och ett speciellt beteende, som bryter tidigare mönster på marknaden genom att introducera innovationer. På detta sätt stör entreprenören den nationalekonomiska jämvikten på marknaden och skapar cykliska rörelser (Landström 2000). Utifrån Schumpeters resonemang har sedan en rad forskare intresserat sig för detta fenomenets betydelse för företagande, tillväxt och sysselsättning (Swedberg 2000).

I Sverige anses Dahmén vara en av våra främsta forskare inom ämnet entreprenörskap. Han har sin utgångspunkt i Schumpeters synsätt där företagare, genom att skapa nya kombina-

tioner av produktionsfaktorer, urskiljs som den ekonomiska utvecklingens motor (Dahmén 1992). Det är denna omvandlingsprocess där nya kombinationer skapas, som Dahmén tar fasta på. Han skiljer mellan positivt och negativt omvandlingstryck, där det i det föregående fallet finns en relativt tydlig möjlighet att åstadkomma en omvandling av näringslivet med företagaverksamheten. Det kan exempelvis visa sig i ett påtagligt ”marknadssug” eller att det finns hoppfulla utsikter att utvidga eller skapa en viss marknad. Vid negativt omvandlingstryck däremot, förekommer tvång till avveckling och/eller betydande omställningar.

En annan forskare som utvecklat grunden till dagens entreprenörskapsforskning är beteendevetaren McClelland. I sitt klassiska verk ”The achieving society” (1961) kopplar han samman entreprenören med samhälliga effekter och ställer sig frågan varför vissa samhällen utvecklas mer dynamiskt än andra. Han finner att entreprenörer antas ha ett högt prestationsmotiv, vilket är bra ur samhällssynpunkt då det medför en hög ekonomisk tillväxt. Han frågar sig dock, om nu entreprenörer har ett högre prestationsmotiv, har detta utvecklats genom påtryckningar och tvång att starta företag? Eller är det så att det höga prestationsmotivet ledde dem till att starta och driva ett framgångsrikt företag? McClelland menar att individer styrs av de normer och värderingar som genomsyrar samhället i kombination med personens egna prestationsmotiv, något som McClelland kallar ”*n* Achievement” (förkortning av ”need for Achievement”).

4.3 Forskning om nyföretagande

Utifrån ovanstående redogörelse av forskning kring småföretag och entreprenörer fokuserar vi nu på området nyföretagande. Forskningen erbjuder dock ingen entydig bild av vad som bestämmer nyföretagandet. Vissa teoretiker menar att det är omgivningen, främst ekonomiska förhållanden, som stimulerar företagandet. Andra forskare menar att det istället är individers inneboende förmågor och motiv som gör dem mer eller mindre kapabla att bli företagare (Johannisson & Bång 1992). Dessutom skiljer forskningen ofta på individers egna drivkraft att etablera företag och att etablering sker utifrån mer eller mindre riktad påtryckning från samhället (pull- respektive pushfaktorer).

Under de senaste decennierna har förändringar skett inom teoribildningen för nyföretagande (Lindholm Dahlstrand 2004). Dessa förändringar inleddes bland annat med Birchs (1979 i Landström 2000) studie om småföretagande i USA, som kom att initiera ett helt nytt forskningsfält kring dynamiken och effekterna av småföretagens betydelse för ekonomin. Han

genomförde en analys av USAs samtliga företag mellan åren 1969 och 1976 och fann att småföretagen stod för 81 procent av nettoinkomsten (Lindholm Dahlstrand 2004). Han drog slutsatserna att en regions välstånd och dynamik i hög grad är beroende av nyföretagande. Med utgångspunkt i Birch forskning har det sedan gjorts stora ansträngningar för att försöka förstå sambandet mellan nyföretagande och välstånd (1979 i Landström 2000).

Storey (1994) bidrar till forskningsfältet genom en uppdelning av vad teorin ger för förklaringar till att nya företag etableras. Han presenterar två olika utgångspunkter: industriell ekonomi och arbetsmarknadsekonomi. Den förra gör antagandet att det är den industriella strukturen som påverkar bildandet av företag och deras utveckling, medan den senare menar att beslutet att starta företag har att göra med hur individen ser på arbetsmarknaden, vilket i sin tur har sin grund i faktorer såsom arbetslivserfarenhet, motivation, personlighet, sociala normer etc.

För att få en så övergripande bild som möjligt av vad som ligger bakom nyföretagande har vi valt att titta på båda dessa perspektiv inom forskningen. Vi kommer först att gå igenom den forskning som rör strukturens och omgivningens påverkan på nyföretagande. Därefter kommer vi att gå in på forskning som tar upp individens egna motiv. Avslutningsvis sammanfattar vi dessa två perspektiv och redogör för hur deras inrymda faktorer driver respektive pressar individer att etablera företag.

4.3.1 Strukturella faktorer

Forskning visar att nyföretagandets omfattning till viss del sammanhänger med strukturella faktorer (Davidsson 1996). Till dessa faktorer räknas bland annat det regionala näringslivets sammansättning och den aktuella arbetsmarknadssituationen samt befolkningens sammansättning, tillväxt, utbildning och inkomstnivå. Förutom dessa faktorer påverkas även nyföretagandet av den kulturella miljön. Kulturella skillnader mellan regioner kan vara viktiga förklaringsfaktorer med avseende på nyföretagandets utbredning.

Tre av dessa faktorer (regionala, kulturella och arbetsmarknadsrelaterade) återkommer relativt ofta i den forskning vi funnit varför vi anser det vara viktigt att förklara dem ytterligare. Att regionala skillnader skapar olika förutsättningar för nyföretagande kan kännas självklart, men är därför också väsentligt att fördjupa sig mer inom. Till forskning kring detta ligger kulturella skillnader nära som en viktig förklaringsvariabel till nyföretagandets omfattning och utbred-

ning. Vi vill dock börja med att redogöra för den kanske mest utbredda aspekten inom forskningen, nämligen arbetslöshetens påverkan på och grund för nyföretagande.

4.3.1.1 Arbetslöshet

Det har skett en förändring i synen på hur man ska handskas med arbetslösheten runt om i världen. Idag anser många att det bland annat bör ske genom ett ökat intresse för nyföretagande. Thurik (2003) menade att fram till omkring 1980-talet rådde en period av så kallat kreativt nedbrytande. Denna period har bland annat kommit att kallas för ”managed economy” och karaktäriseras av en fokusering på kapital och arbetskraft samt uppfattningen att lägre löner skapar fler arbeten. Under de senaste åren har dock synen på detta tillvägagångssätt förändrats och arbetslösheten bekämpas genom en förflyttning från ”managed economy” till ”entrepreneurial economy”. Detta nya perspektiv lyfter istället fram kunskapsbaserade aktiviteter och bildandet av nya företag för att skapa fler arbeten.

Enligt Wagner (2005) har alla människor som arbetar för överlevnad två val, antingen att arbeta som avlönad anställd eller att starta eget företag (ensam eller med andra). Vilket av dessa två alternativ en individ väljer bestäms av vilka resultat som kan uppnås. Oftast väljer individer det alternativ som medför övervägande positiva konsekvenser. Valet har i sin tur att göra med situationen, ekonomiska faktorer, motivation, risk och individen själv. Skulle exempelvis positivare effekter nås av att starta egen verksamhet, än att arbeta som avlönad anställd, skulle en rationell person välja att starta egen verksamhet.

Wagner diskuterar även varifrån entreprenörens motivation kommer. Till att börja med förklarar han begreppet ”nascent entrepreneur”. Detta, menar han, är en person vars intresse ligger i att starta en verksamhet samt att bli ägare till den. Nascent entrepreneurship utvecklas som följd av två olika situationer. Antingen att företag startas genom opportunistiskt entreprenörskap (opportunity entrepreneurship), vilket innebär att motivationen kommer från en vision som entreprenören har eller via stimulerande strukturella åtgärder. Eller så startas företag genom tvingande entreprenörskap (necessity entrepreneurship), vilket i princip innebär att entreprenören tvingas att starta verksamheten. Det liknar en aktion som baseras på ofrånkomliga omständigheter som exempelvis arbetslöshet.

4.3.1.2 Nyföretagande och regionala aspekter

Den geografiska kontexten är viktig i studier av nyföretagande. För trots att mycket av företagares beteenden är knutet till vilken sorts verksamhet de bedriver och vilken bransch de arbetar inom, så är företagandet aldrig helt frikopplat från den region där arbetet utförs (Danell & Gaunitz 2002). Avgörande för vilken typ av region som är relevant vid studier av nyföretagandets regionala förankring är de faktorer som påverkar förekomsten av nyföretagande i en viss region. Indelning kan exempelvis göras utifrån naturliga förutsättningar, regionens historia eller lokala kultur. De flesta företag etablerar sig där företagaren känner sig hemma och många av dem stannar även kvar på den ursprungliga orten (Nilsson 2002). Dock har regionala skillnader i nyföretagande sällan endast en förklaring. Studier visar att några av de viktigaste aspekterna är hurvida regionens näringsliv tidigare dominerats av småföretag eller inte och vilken befolkningsutveckling regionen haft (Davidsson se Johannisson & Lindmark 1996)

Förutsättningarna för att nya möjligheter ska framkallas, genomföras och överleva bestäms av den regionala miljöns förmåga att på olika sätt stimulera och förstärka enskilda människors egenkraft att göra affärer. Ansvar för att skapa dessa gemensamma förutsättningar för en livskraftig regional utveckling måste delas av både centrala och regionala intressen. Omgivningens uppgift är i lika hög grad att ge socialt stöd som att erbjuda resurs- och produktmarknader. Därför är det naturligt att se regionen som en mellanliggande struktur mellan det enskilda företaget och den globala miljön, och att insatser för att stödja nyföretagande bör ske via denna (Johannisson & Bång 1992).

Under de senaste åren har mycket forskning fokuserats kring begrepp som ”globalisering” och ”hela världen som marknad” i och med bland annat den tekniska utvecklingens framfart. På senare tid har forskare dock insett att detta fenomen med nödvändighet kompletteras med vad som kan ses som motsatsen – lokalisering. Johannisson (2004) använder sig av begreppet lokal ekonomi och menar att ingen ekonomi enbart är antingen lokal eller global. Han vill se en modell där hänsyn tas till bland annat människors och verksamheters bejakande av platsens betydelse för deras existens, mångsidiga verksamheter och en aktiv organisering både inifrån och underifrån. Vidare menar Johannisson (2004) att man bör se platsen som en arena där både ekonomiska och sociala krafter utnyttjas på ett positivt sätt som gagnar den lokala utvecklingen och då även indirekt är till nytta för regionen och hela samhället. Det är därför viktigt för lokala ekonomier att praktisera vad Johannisson kallar ”entreprenörskapets idé”: att

se förändring som ett naturligt tillstånd. I praktiken görs detta genom att tydliggöra platsens särdrag och lägga dem till grund för konkreta insatser. Om platsens historia aktiveras kan också en medfaren lokal identitet återskapas.

4.3.1.3 Kulturella aspekter och nätverk

Davidsson (1996) skönjer två möjliga orsakssamband mellan kulturen och nyföretagandet. För det första kan det i en region finnas fler individer som bär på värderingar och uppfattningar som skapar en mental förberedelse och drivkraft för människor att själva agera kreativt och företagsamt. Men det kan också vara så att flera individer startar företag då värderingar och uppfattningar gör att andra människor i deras omgivning är positivt inställda till ett sådant handlande. Värderingar som är väsentliga i detta avseende är exempelvis förändringsvilja, prestationsmotiv, arbetsmoral, handlingsbenägenhet, ”jantementalitet” och acceptans av kapitalism.

Nyetabletrade företagares personliga nätverk är främst lokala eller regionala (Davidsson 1996). Genom social och geografisk närhet skapas en unik kunskap som både är svår att kopiera och ersätta (Johannisson 2004). I glesbefolkade områden där förmågan att skapa nätverk och personliga kontakter är bristfällig, tvingas man hushålla med de kontakter man har (Johannisson & Bång 1992). Många gånger finner man kontakter i det lokala föreningslivet. Genom modern IT skapas även utrymme för handlingar både lokalt och globalt (Johannisson 2004).

4.3.2 Individuella faktorer

Det är svårt att beskriva ett eller flera huvudmotiv till att starta ett företag, och det finns knappast något enhetligt motiv bland alla de företagare som startar företag. Ofta är det en kombination av en mängd samverkande drivkrafter. Män och kvinnor har en liknande motivbild. Bland de skillnader som dock finns är att kvinnor i högre grad än män i huvudsak uppger motivet ”oberoende”, medan motivet ”att tjäna pengar” har mindre omfattning hos kvinnor (Landström 2000).

Flera forskare påpekar sambandet mellan egenföretagande föräldrar och deras kommande generations företagande. Många nyföretagare har föräldrar som är eller har varit företagare och forskning visar på att nyföretagande föräldrar är viktiga förebilder. Forskare har även funnit att egenföretagare idag inte bara startar ett företag, som en engångsföreteelse och ett livslångt företagande, utan pekar på att många är ägare till flera företag samtidigt eller säljer ett företag för att senare starta ett nytt (Landström 2000).

4.3.2.1 Motiv till nyföretagande

Två forskare som studerat individers motiv till företagande är McClelland och Schumpeter. McClellands (1961) utgångspunkt var, som vi beskrivit i kapitel fyra, att entreprenörer drivs av ett prestationsmotiv (need for Achievement). Schumpeter fann i sin forskning att entreprenörer drivs av tre motiv (Swedberg 2000). Det är inte så mycket ett penningbegär som driver entreprenören, som lusten att skapa och att grunda ett, som Schumpeter uttryckte det, privat kungadöme. Vanligt, men dock inte nödvändigt, är viljan att skapa en dynasti, vilket innebär att entreprenörskap är den enda lösningen för att uppnå en social ställning i samhället. Det andra motivet som Schumpeter diskuterar är viljan att segra och impulsen att slåss. Detta, menade han, innebär en känsla av att visa sig överlägsen andra, vinna framgång för framgångens skull och inte för frukterna av den. Han menade att entreprenören söker efter svårigheter, förändrar för att skapa förändringar och njuter av att ta risker. Det sista motivet är glädjen att skapa och ge utlopp för energi.

Utifrån detta har forskningen byggts på och vidareutvecklats och flera forskare har intresserat sig för ämnet, däribland Shane (2004 i Roininen & Nilsson 2005). Han redovisar tre psykologiska motiv som kan påverka människor att starta företag. Det första är en vilja att kunna kommersialisera en upptäckt teknologi och utveckla den i praktiken. Ofta vill dessa personer göra detta på egen hand då de inte tror att de i ett befintligt företag kommer lyckas lika bra. De kommer troligtvis inte heller få lika stort inflytande i processen. Det andra motivet är en önskan om att tjäna pengar. Detta motiv brukar dock inte framstå som en avgörande faktor i svenska studier (Lundström 1996). Det tredje och sista motivet som Shane (2004 i Roininen & Nilsson 2005) framhåller är känslan av att få vara oberoende och att inte behöva arbeta för någon annan.

En annan studie av individers motiv är Crants (1996 se Roininen & Nilsson 2005, se även avsnitt tidigare undersökningar inom forskningsområdet 2.1), som visar att det finns en koppling mellan entreprenöriella motiv och något som han kallar för proaktiva personligheter. Med en proaktiv personlighet menar han i vilken utsträckning individen själv agerar för att påverka sin situation och omgivning. Dessa personer tar dessutom egna initiativ och letar olika möjligheter och strategier för att utveckla sina företag. Motsatsen till dessa proaktiva personer är reaktiva personer som inte själva tar sig för något utan väntar på att omgivningen ska förändra deras situation. Vad Crant menar är att personer som är proaktiva har större förutsättningar för att starta nya företag med utvecklingspotential än vad reaktiva personer har.

4.3.3 Push- och pullfaktorer

Nu har vi gått igenom både strukturella och individuella faktorer som kan ligga till grund för att individer startar företag. Vad som inte framgått är *hur* dessa faktorer påverkar individens beslut. För att ytterligare utröna vad som ligger bakom beslutet att bli egenföretagare går det dock att bryta ner strukturella och individuella faktorer ytterligare.

Inom forskningen skiljer man ofta på push- och pullfaktorer (se exempelvis Storey (1994) och Lundström (1996)) i samband med företagsstart och motiven bakom. Andra forskare, exempelvis Acs (2006) och Wagner (2005), väljer istället att kalla samma fenomen för opportunistiskt eller tvingande entreprenörskap, (*opportunity or necessity entrepreneurship*, se även 4.3.1.1).

Även Johannisson och Bång (1992) berör detta perspektiv i sin studie över nyföretagande i regioner. De redovisar fem olika analysmodeller där en utav dem, tvångsmodellen, antar att yttre omständigheter tvingar en individ att starta företag om han eller hon ska kunna överleva. De övriga fyra modellerna utgår istället från att olika inre eller yttre krafter stimulerar och uppmuntrar en individ att starta eget företag. (Johannisson och Bång 1992)

Vi har valt att enbart använda oss av begreppen pull- och pushfaktorer, men kommer att hämta väsentlig information från forskning som berör detta fenomen men använder en annan benämning.

4.3.3.1 Pushfaktorer

Pushfaktorer är sådana nödvändiga faktorer som, på ett eller annat sätt, tvingar eller forcerar en individ att starta eget företag. Exempel på sådana element är otillräcklig inkomst, missnöje med nuvarande jobb, svårigheter att finna arbete och behov av en flexibel arbetstid (Apospori, Papalexandris & Galanaki 2005). I många fall har valet mellan att vara arbetslös och att starta eget företag inte varit allt för komplicerat då det varit den enda lösningen för att överleva. Problematiken med detta är att man genom undersökningar har funnit att företag som grundats genom ”tvång” inte når samma tillväxt som den frivilliga formen, i många fall skapas ingen tillväxt överhuvudtaget (Acs 2006).

Johannisson och Bångs (1992) första modell, tvångsmodellen, utgår från detta samband. De menar dock att sambandet mellan arbetsmarknadsläget och nyföretagande i Sverige dock bör ses som relativt svagt, i och med vårt utbyggda skyddsnät för arbetslösa. Detta gäller särskilt vid de tidpunkter då landet befinner sig i tillväxt, då personer som är arbetslös förväntar sig att det endast är tillfälligt och därför är mindre motiverade att ta risker.

4.3.3.2 Pullfaktorer

Pullfaktorer, å andra sidan, är faktorer som driver individer att starta företag. Sådana faktorer kan vara känslan av oberoende, självförverkligande, entreprenöriella drivkrafter tillsammans med en längtan efter att tjäna pengar, social status och makt (Apospori, Papalexandris & Galanaki 2005). Det innebär att en eller flera individer gör ett aktivt val att starta en verksamhet baserat på antingen en exploaterad eller icke exploaterad affärsmöjlighet. Detta betyder att agerandet är en frivillig handling (Acs 2006). Ofta förväntas denna typ av verksamhet leda till långvarigt positiva effekter gällande arbetskraft, innovation och tillväxt (Wagner 2005). Orsaken till detta anses vara entreprenörens strävan att skapa växande verksamheter (Acs 2006).

Under pushfaktorer (4.3.3.1) presenterades den första av Johannisson och Bångs (1992) fem analysmodeller. De resterande modellerna kopplas till olika faktorer som driver en individ att starta företag, pullfaktorer. Den vanligaste bilden av varför människor startar nya företag är att det finns en expanderande marknad som attraherar företagaren, den sk marknadsmodellen. Insatser som görs med fokus i denna modell är uppbyggnad av lokala och regionala produk-

tionsnät, till exempel genom att stödja marknadsföring mot lokala köpare, stimulera kompletterande etableringar och stödja lokala köp.

Nästa modell som forskarparet presenterar är resursmodellen som bottnar i att företagsgrundaren ser möjligheter i regionalt utnyttjade resurser. Det kan röra sig om materiella, finansiella, kompetensmässiga eller sociala resurser. Under denna beteckning återfinns även stöd i form av kurser i att starta eget företag, såsom lednings- och managementutbildningar och ekonomikurser.

Den fjärde modellen ser miljön som generator för nya idéer och kallas lämpligt nog för miljömodellen. Insatserna inom detta område riktas, till skillnad från de två tidigare, mot företagande i allmänhet och därmed indirekt mot nyföretagande. Konkret yttrar sig detta exempelvis i stöd till det lokala föreningslivet, anställning av invandrare som trainees och organisering av kreativitetsträning. Sådana insatser genomförs för att skapa en miljö och omgivning där alla individer i samhället är delaktiga, vilket gynnar den totala utvecklingen.

Den sista modellen är karriärmodellen, vilken ser företagsetablering som ett naturligt steg i en individs yrkeskarriär. Här spelar individens syn på företagande ur ett kulturellt, socialt och personligt perspektiv in. För att uppmuntra individer att starta eget företag som ett led i deras karriär kan insatser som omskolning av arbetslösa till företagare ske, liksom förmedling av praktik i småföretag eller erbjudanden av kompanjonskap.

4.3.3.3 Sammanfattning

Redogörelsen ovan visar på de olika drivande och tvingande faktorer som påverkar etablering av företag. Ofta är det dock en kombination av push- och pullfaktorer som bidrar till att en person startar eget företag (Apospori, Papalexandris & Galanaki 2005). Undersökningar där personer får välja på ett par motiv för sitt företagande kan vara missvisande då det ofta är flera faktorer som spelar in. En person kan ha haft en idé under en längre tid men inte verkställt den förrän han eller hon blivit arbetslös (Lundström 1996). Forskare menar att människor utvecklar motiv till att starta företag bland annat genom att en utlösande faktor eller händelse sker i deras liv (Roininen & Nilsson 2005).

5 Strukturella faktorer

I följande kapitel ges till att börja med en allmän beskrivning över läget i Sverige 1996. Bland annat beskrivs den ekonomiska situationen, EU, näringslivet och sysselsättningen. Kapitlet fortsätter sedan med en redogörelse av Norrbottens län 1996, indelat efter geografi, nätverk och kultur, näringsliv, strukturella insatser samt strukturen i kommunerna Kiruna och Arjeplog. I dessa delar förs dessutom en löpande diskussion och analys kring faktorerna.

5.1 Strukturella faktorer i Sverige 1996

5.1.1 Ekonomi

1996 var ett år då Sverige några år i följd genomgått den allvarligaste lågkonjunkturen i efterkrigstid (NUTEK 1994). BNP var anmärkningsvärt låg, vilket var en reflektion av en minskad ekonomisk aktivitet under slutet av 1995 och början av 1996. Den privata konsumtionen återhämtade sig dock och redovisade starka signaler på att hushållens ekonomi borde fortsätta att stärkas (OECD 1997).

5.1.2 EU

1996 hade Sverige varit medlem i EU i ett år, vilket påverkat landet i olika avseenden. Av de cirka 25 miljarder som Sverige betalar in kommer ungefär 10 miljarder kronor tillbaka i form av olika stöd från EU, vilka bland annat har som uppgift att minska den regionala obalansen och motverka arbetslösheten. I Sveriges mest glesbefolkade regioner fästs stor vikt vid att stärka en regions dragningskraft så att nya företag etableras, näringslivet utvecklas och färre flyttar därifrån (EU-upplysningen 2006).

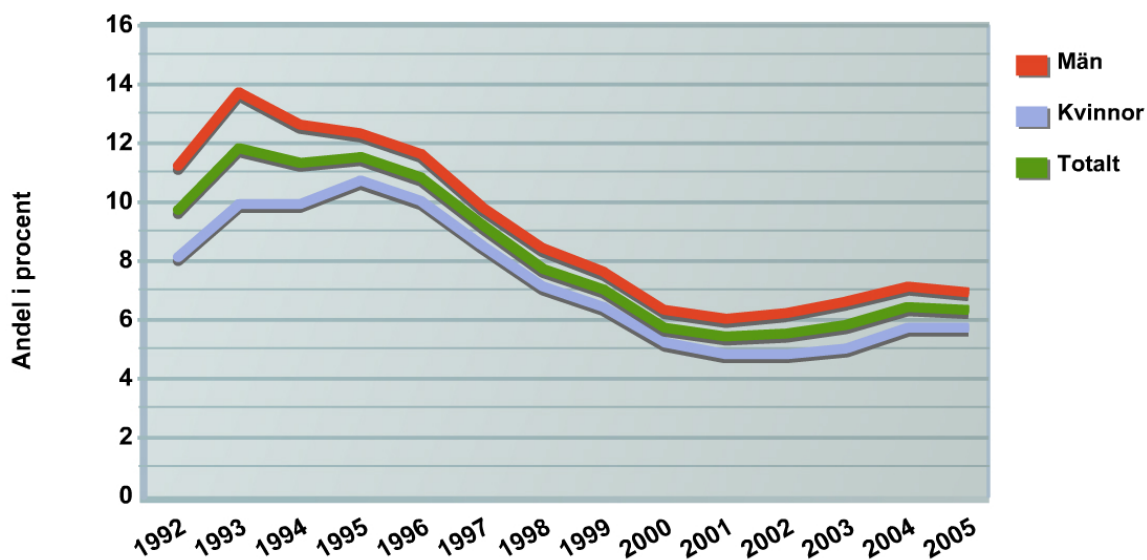
5.1.3 Näringsliv/nyföretagande

Nyföretagandet i Sverige varierade inte märkbart mellan 1994 och 2004. År 1996 startades totalt 36 009 nya företag (Ekonomifakta 2006). De flesta av dessa företag har förblivit små, hela 94 procent av företagen har färre än 10 anställda. Av det totala årliga nettotillskottet av arbeten står dock småföretagen för den största delen (NUTEK 1994).

5.1.4 Sysselsättning

Arbetslösheten i landet var fortfarande, sedan några år tillbaka, hög 1996 även om det skett en marginell nedgång jämfört med år 1995. Statliga insatser och utökade utbildningar för att minska arbetslösheten intensifierades därför (OECD 1996).

FIGUR 5.1 – ARBETSLÖSHETEN I SVERIGE



Källa: Nutek

(Källa: NUTEK 2006)

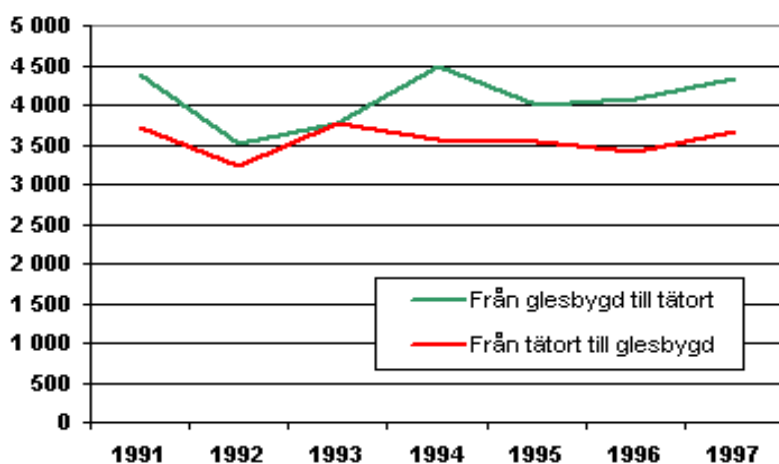
5.2 Strukturella faktorer i Norrbottens län 1996

5.2.1 Geografi

Norrbotten är Sveriges nordligaste län och omfattar landskapen Norrbotten och delar av Lappland. I Norrbotten bodde år 1996 260 000 människor på en yta av 105 000 km² (Norrlandsförbundet 2006). Länet, som har 14 kommuner, brukar benämnas ett glesbygdsområde. Störst till ytan är Kiruna kommun, minst är Haparanda kommun. Största folkmängden har Luleå kommun, den minsta har Arjeplogs kommun. Kiruna ligger på fjärde plats (Länsstyrelsen i Norrbotten 2006a).

Sedan början av 1990-talet har det generellt varit en högre andel som flyttat från glesbygden än till den. Under 1996 stabiliserade detta för att sedan sakta börja öka igen (Glesbygdsverket 2006b). Man har dock under de senaste 10 åren försökt att öka attraktionskraften för att locka tillbaka gammal och som ny befolkning.

FIGUR 5.2 – IN/UTFLYTTNINGSNETTO I ÅLDRARNA 16-64 ÅR MELLAN OLIKA OMRÅDESYPER. FRÅN GLESBYGD TILL TÄTORT, TÄTORT TILL GLESBYGD



(Källa: Glesbygdsverket 2006)

För att öka Norrbottens attraktivitet har åtgärder tagits för att få en väl fungerande infrastruktur där sjöfart, flyg, vägar och järnvägar tillsammans bildar ett samverkande transportsystem, vilket är grunden för regional utveckling. De långa avstånden inom länet och avstånden till viktiga marknader, både inom och utanför Sverige, ställer höga krav på transportsystemet för såväl personer som varor. En väl genomtänkt och utbyggd infrastruktur möjliggör en effektiv samverkan mellan transportslagen (Norrbottens läns landsting 2006a). När det gäller transport

kan hårda klimatförutsättningar leda till oregelbundna variationer i tillgänglighet vintertid, och ökade kostnader för att hålla infrastrukturen snöfri (Norrbottens läns landsting 2006b).

Att Norrbotten ligger högst upp i landet kan skapa en viss isolering och därmed begränsning. Detta skulle kunna innebära att befolkningen tvingas att skapa arbetstillfällen för att undvika arbetslöshet, vilket ökar arbetstillfällena för resterande i regionen. Nackdelen med isoleringen är att det kan bidra till att utveckling sprider sig med lägre hastighet. När vi var i kontakt med företagarna för enkätundersökningen, var det ett flertal personer som påpekade sin bristande kompetens i datorkunskap. Isoleringen kan ha medfört att människorna i Norrbottens län halkat efter rent tekniskt, vilket skapar bekymmer som bidrar till att avstånden ökar ytterligare till resten av landet och världen. Ny teknik, såsom Internet, är annars ett ypperligt verktyg att nå fler kunder och expandera marknader för företag som är geografiskt avgränsade.

En annan reflektion på de långa avstånden är att det kan medföra svårigheter vid skapandet och underhållet av affärsrelationer. Dock skulle avståndet kunna gagna nyföretagandet. I och med regionens storlek kan det vara svårt att finna arbete nära bostaden. Många anser säkert att det är komplicerat att behöva flytta eller ha en lång resväg dagligen för att komma till arbetsplatsen. Därför borde nyföretagandet utgöra ett bekvämare alternativ då verksamheten kan bedrivas på hemmaplan.

Norra Sverige är en region som upplever många nackdelar, såsom gleshet, svårt klimat och långa avstånd. Dessa innebär tillsammans höga kostnader och svårigheter att skapa tillväxt och sysselsättning. Regionens hårda klimatförutsättningar kan skapa sysselsättnings- och kommunikationsproblem. Detta bidrar till att de har en kort odlingssäsong, en jordmån med minskad jordbrukspotential och temperaturer som ligger avsevärt under nollpunkten vintertid (Norrbottens läns landsting 2006b).

Trots de problem som klimatet för med sig har många småföretagare vänt nackdelar till fördelar. En stor andel av småföretagen arbetar, på ett eller annat sätt, inom turismindustrin och istället för att knäckas av de svåra klimatförhållandena har företagarna funnit en lösning på situationen. De lockar dit turister som söker vacker natur och tufft klimat, för exempelvis fiske, jakt och skidåkning. I länet finns även landets högsta fjäll, Kebnekaise och den djupaste sjön, Hornavan (Norrbotten/Lappland 2006). Frågan är om småföretagarna arbetar med turism för att naturen är en av deras största attraktionskrafter eller om det är för att befolkningen är

uppväxta med naturen på nära håll och ser den som en naturlig del av deras liv och sysselsättning. Om företagarna exempelvis varit bosatta i en annan region, hade de då automatiskt arbetat inom en annan näring?

5.2.2 Nätverk och kultur

Att bygga nätverk är betydelsefullt för att skapa en attraktiv ekonomisk och social utveckling. Genom att skapa nätverk kan företagare ena sig mot resterande av landet och världen. Det har skett flera olika nätverkssatsningar i Norrbottens län. Sedan lite mer än 100 år tillbaka finns exempelvis nätverket Företagarna. Det är en rikstäckande organisation med lokala och regionala nätverk i Sveriges kommuner och län. Syftet med Företagarna är bland annat att knyta samman företagare och erbjuda stöd och utbildning. Arbetet bedrivs genom påverkan av beslutsfattare på lokal-, regional-, nationell-, och på EU-nivå. De upplyser om företagarnas villkor och gör utredningar med förslag till förbättringar (Företagarna 2006).

Enligt tidigare undersökningar har forskare funnit att nätverk kan vara bristfälliga i glesbygdsområden (Davidsson 1996). Problematiken är att det är i dessa begränsade områden som nätverkande är extra viktigt. Att skapa nätverk kan vara avgörande, och i regioner med stora avstånd borde nätverkande vara av påtaglig vikt. Genom nätverken kan de slå sig samman antingen inom en region eller inom en viss näring. I och med Internets utveckling har exempelvis företag slagit sig samman och skapat gemensamma hemsidor. Andra nätverk hjälper företagarna med finansieringsfrågor, juridisk hjälp eller marknadsföring. Viktigt är dock att företagen ser hur de tillsammans kan hjälpa varandra och bli starkare totalt sett, och inte ser varandra som konkurrenter.

Något som kan försvåra nätverkande och företagande är att Norrland är en region som antas förknippas med ”jantelag”. Johannisson och Bång (1992) har funnit att i regioner där ”jantelagen” härskar blir företagandet lidande. Norrbotten kan vara en sådan region där ”jantelagen” är väldigt stark och därmed kan påverka nyföretagandet på ett negativt sätt. Om de flesta arbetar inom industrin, exempelvis gruv- eller skogsindustrin, kan det bli tufft att, i en region med stark ”jantelag”, bryta sig loss och starta eget företag. Å andra sidan har Norrbotten haft en stark småföretagartradition vilket kanske gjort att egenföretagande inte ses som något som stör balansen i ”jantesamhället”, så länge företagaren inte har en verksamhet som sticker ut alltför mycket. Att det skett en stor utflyttning från regionen skulle kunna vara ett tecken, om

än ganska svagt sådant, på att människor som vill starta företag söker sig till andra regioner där jantelagen inte är så pass stark.

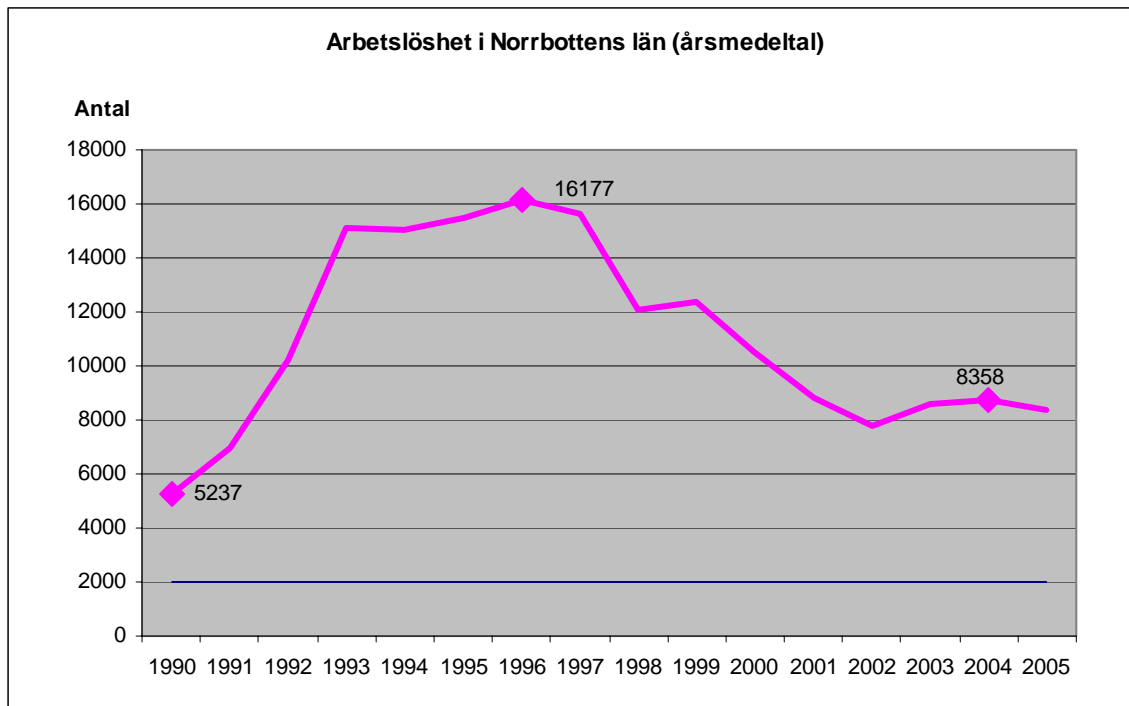
5.2.3 Näringsliv

Norrbottnens län hade 1996 ca 26 500 arbetsställen med ca 1 780 importerande företag och ca 820 exporterande (Länsstyrelsen i Norrbotten 2006a). Antalet arbetsställen med anställda har under tidsperioden 1990 till 2004 varierat mellan 8 025 och 8 412 i Norrbottens län och visar på en något sämre utveckling än riksgenomsnittet (Regionfakta 2006). Länet har ansetts vara ett så kallat exportlän, i och med att världsledande företag som LKAB, SSAB, Vattenfall, AssiDomän, SCA, Inexa Profil och Boliden ligger där. Under de senaste åren har dock basindustrierna kommit att spela en allt mindre roll ur sysselsättningssynpunkt. Genom nya företagsetableringar, inte minst i form av småföretag, har Norrbotten i dag ett mer varierat näringsliv. Högteknologi genererar allt fler av de nya jobben (Norrlandsförbundet 2006). Att regionen präglats så starkt av ”tunga” industrier, såsom gruvindustrin, kan ha skapat ett visst slags samhälle där det kan vara svårt att bryta sig loss och starta företag inom en helt ny bransch.

Att det är kargt och ett hårt klimat försvårar situationen när det gäller att skapa olika typer av industrier i regionen. Men trots svårigheterna finns det storföretag som placerat sig där, och som till och med blomstrar. Dock började storföretagandet minska efter 1970-talet, vilket öppnat upp möjligheter för annat företagande. Om storföretagen har färre arbetsplatser måste människor söka efter andra alternativ till arbete och vi kan tänka oss att en stor del av dessa väljer att starta egna företag. Andra har kanske inget val att starta företagen, utan tvingas till det i och med att andra arbetstillfällen minskat.

Arbetslösheten i Norrbottens län har varierat mellan 5 237 och 8 358 personer mellan åren 1990 och 2005. De högsta nivåerna uppnåddes under mitten av 90-talet. 1996 var det 16 177 personer i Norrbottens län som var arbetslösa. Detta var en ökning med 671 personer jämfört med året innan (Arbetsmarknadsverket 2006d, se även bilaga 3 Arbetslöshet i Norrbotten).

FIGUR 5.3 – ARBETSLÖSHET I NORRBOTTEN



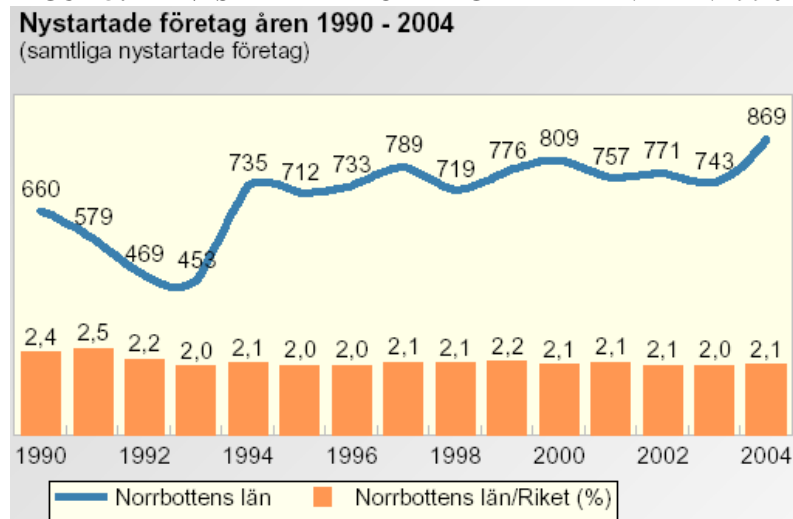
(Källa: Arbetsmarknadsverket 2006c)

5.2.3.1 Industri

Gruvbrytning och förädling av malm har förekommit i Norrbottens län sedan åtminstone mitten av 1600-talet. Värdet av Sveriges samlade mineralproduktion uppgår till cirka 15 miljarder kronor per år. Antalet direkt sysselsatta inom branschen uppgår till ca 9 000 personer och gruvföretagen är ofta den helt dominerande arbetsgivaren på de orter där man bedriver verksamhet. Över 99 procent av den svenska mineralproduktionen sker i Norrland varav Västerbotten och Norrbotten är de i särklass största producenterna. Vidare sker även produktion av massa och pappersproduktion i Norrbotten, med nästan 50 procent av Sveriges totala produktion. Det motsvarar drygt 5 miljoner ton massa och knappt 5 miljoner ton papper. Av de 15,5 miljoner m³ sågade trävaror som produceras i Sverige kommer en betydande del från de fem norrlandslänen (Norrlandsförbundet 2006).

I Norrbottens län finns det en relativt hög andel sysselsatta personer i småföretag och en av orsakerna till detta anses vara den småföretagartradition som skapats där (Davidsson 1996).

FIGUR 5.4 – NYSTARTADE FÖRETAGET MELLAN ÅREN 1990-2004



(Källa: Regionfakta 2006)

Under 1990-talet har antalet genuint nystartade företag varierat stort mellan åren. I Norrbottens län startades det 733 företag under 1996 (Regionfakta 2006).

5.2.4 Strukturella insatser

Sedan 1970-talet har EU:s (från början EG:s) grundläggande ambition varit att minska den regionala obalansen inom EU samt att utveckla industriregioner som är på tillbakagång genom tillväxtfrämjande inslag, exempelvis bidrag. Regionala utvecklingsfonden är den mest penningstarka penningfonden och kapitalet i denna används till satsningar inom områden som infrastruktur, sysselsättning, lokal utveckling samt till små och medelstora företag. Sedan mitten på 1970-talet har regionalpolitikens andel av EU:s budget ökat från en till cirka 35 procent (Europeiska kommissionen i Sverige 2006).

Sedan 1990-talet har de flesta regionala myndigheterna i europeiska länder fått större frihet att utveckla regionala strategier. Avsikten med dessa är att stödja företagandets utveckling inom regioner, och det har av den anledningen skapats ett antal institutioner och nätverk. I Sverige finns bland annat ALMI Företagspartner, regionala handelskammare och näringslivsfrämjande stiftelser. Dessa syftar till att skapa ett närmare samarbete mellan näringsliv och samhälle för att främja regioners konkurrens- och attraktionskraft, vilket på sikt kan resultera i potentiella investerare och ökad turism (Rylander 2004).

Regionalpolitiskt företagsstöd omfattar bland annat Norrlands och Svealands inland. Staten försöker med hjälp av olika stödformer främja regional balans. När en verksamhet fått stöd att komma igång ska den sedan kunna leva vidare för egen kraft. Vanliga former är investeringsstöd, sysselsättningsbidrag och/eller sänkta arbetsgivaravgifter (NUTEK 1994).

För små och medelstora företag är finansieringsfrågan ofta en stor del av företagsstarten. Att finansieringen fungerar är en förutsättning för andra aktiviteter (NUTEK 1994). Vilken slags finansiering som är lämplig för företag är beroende på hur den specifika situationen ser ut. I förteckning över finansieringsformer (sid 75) beskrivs olika typer av finansieringsformer.

Det fanns flera olika stöd och lån 1996, som nyföretagare kunde välja på i Norrbottens län. En undersökning gjord av Länsstyrelse i Norrbotten (1996) visar på att länets småföretagare i allmänhet har bättre kännedom om olika stödformer än kollegorna utanför länet. Av de småföretagare som kände till rekryteringsstödet från Arbetsförmedlingen hade 40 procent ansökt om stödformen. Var fjärde som kände till de olika regionalpolitiska stöden har sökt lån eller bidrag från dessa. Det riktade anställningsstödet söktes av ca 20 procent 1996 (Länsstyrelsen i Norrbottens län 1996).

5.2.5 Strukturen i Kiruna och Arjeplogs kommuner

Den andra delen av vår undersökning (se kapitel 8) är avgränsad till kommunerna Kiruna och Arjeplog. Nedan ges en översikt över kommunerna.

5.2.5.1 Kiruna kommun

Kiruna är Sveriges till ytan största och nordligaste kommun med ca 25 000 invånare på en yta på 19 447 km² (Wikipedia 2006c). Kirunas näringsliv är uppbyggt kring gruvnäringen. Kirunagruvan är Europas största järnmalmsgruva och har varit i bruk sedan 1800-talet. Kiruna har utvecklats till ett av Europas rymdcentrum med högteknologisk verksamhet för bland annat satellitbild, Esrange, Institutet för rymdfysik, Institutet för rymd- och miljöforskning och Lantmäteriets kartenhet (Norrlandsförbundet 2006).

5.2.5.2 Arjeplogs kommun

Arjeplogs kommun är till ytan landets fjärde största kommun med sina 12 945 km² (Arjeplogs kommun 2006). Kommunen har ca 2 000 invånare och är belägen mellan de stora sjöarna Hornavan och Uddjaur (Wikipedia 2006b). I Nasafjäll, beläget vid norska gränsen, bröt man silver under åren 1635 till 1659 och 1770 till 1810, för att därefter upphöra helt (Wikipedia 2006a). Arjeplog har på senare år blivit ett internationellt centrum för biltester på grund av sitt tuffare klimat (Norrlandsförbundet 2006).

6 Individuella faktorer

I detta kapitel redovisas enkätundersökningen som skickats till grundare i Kiruna och Arjeplog kommuner. Dels åskådliggörs grundarnas svar och dels sker en löpande analys av svaren. Det sker även jämförelser mellan de olika frågorna, för att belysa intressanta mönster.

6.1 Företagets och grundarens bakgrund

1996 startades det i Kirunas kommun 128 företag och i Arjeplogs kommun 20. Av dessa fick vi in enkätsvar från 18 företagare i kommunerna. Nedan redogörs en framställning och analys av detta. Resultaten presenteras anonymt och varje företagare har blivit tilldelad en siffra som representerar det enskilda företaget löpande genom kapitlet och bilagorna.

6.1.1 Branschfarenhet

De 18 personer som deltog i vår enkätundersökning startade sina företag inom en rad olika branscher enligt figuren nedan. Genom en hopslagning och viss generalisering skulle man kunna finna 5 typer av branscher: datorbranschen (4 företag), marknadsföring (2 företag), turism (2 företag), hantverk och handel (5 företag) samt övrigt (5 företag).

Forskning kring nyföretagande visar att de flesta som startar nya företag gör det i en bransch som de tidigare har haft erfarenhet från. Utav de personer vi undersökt hade 12 tidigare arbetat inom branschen, medan 6 personer startat företag i en bransch de helt saknade erfarenhet från (se bilaga 4). Detta tyder på att många tycker det är tryggt att starta eget företag i en bransch de är känner till, och det är troligt att många nya idéer föds under pågående arbete i branschen.

TABELL 6.1 – DE BRANSCHER SOM GRUNDARNA STARTAT FÖRETAG INOM

Person	Bransch	Kategori av bransch
1	Anläggningsarbete med lastbilar och maskiner	Övrigt
2	Reklam- och profilprodukter	Marknadsföring
3	Bilverkstad inriktning skador	Övrigt
4	Taxi	Övrigt
5	Datasupport/webb/database	Datorbranschen
6	Hantverk	Hantverk och handel
7	Skogsentreprenad	Övrigt
8	Aktivitetsturism	Turism
9	Marknadsföring	Marknadsföring
10	Blomsterhandel	Hantverk och handel
11	Handels	Övrigt
12	Datakonsult	Datorbranschen
13	Turism	Turism
14	Programutveckling	Datorbranschen
15	Hantverk, glas	Hantverk och handel
16	Elektrisk service och datorstöd	Datorbranschen
17	Sömnad	Hantverk och handel
18	Tyg och garn	Hantverk och handel

(Källa: Egen 2006)

6.1.2 Hur företaget startades

Hälften av grundarna startade företaget helt ensamma, medan den andra hälften av dem hade en eller flera partners vid grundandet (varierade mellan 1 och 3 personer utöver grundaren, se bilaga 8).

Majoriteten av grundarna startade företaget fritt utifrån sin egen affärsidé. 4 personer köpte en befintlig verksamhet (eventuellt skalbolag) och ett företag etablerades genom avknoppning från det företag där grundaren var anställd. En utav grundarna tog över företaget från sina föräldrar som grundat det tidigare. Att det var så pass många personer som startade sina företag utifrån en egen affärsidé skulle kunna kopplas till den utbredda småföretagartradition som råder i Norrbotten. (Se kap 5.2.2 samt bilaga 5)

TABELL 6.2 – HUR FÖRETAGET STARTADES

Egen affärsidé	12
Genom köp	4
Avknoppning	1
Övertog föräldrars företag	1

(Källa: Egen 2006)

6.1.3 Kön och ålder

6 av grundarna som svarat på enkäten var kvinnor och 12 var män, vilket ger en fördelning på 33 procent kvinnor och 67 procent män. Den genomsnittliga medelåldern på grundarna var 33,47 år då företagen startades. Medianen hamnade på 34 år och kvartilavvikelsen på 6,3. (Se bilaga 4)

Den person som var äldst vid företagsstarten var 49 år och den yngsta var 19 år, båda män. Intressant med den senare personen är att han startade företaget inom skogsentreprenad utan att ha någon tidigare branschfarenhet, vilket kan anses riskfyllt med tanke på hans låga ålder. Han var dock en av de få (se nedan) som var arbetslös när han startade upp företaget. Idag går företaget med vinst och har en anställd. Grundaren har dessutom en stark framtidstro på sitt företag och den bransch han är verksam i.

Utav de personer som uppgivit att de driver företag med inriktning mot hantverk och handel (exempelvis sömnad, konst, blomsterhandel) var alla kvinnor. Medelåldern för kvinnorna var 33,60 år då de startade sitt företag. (Se bilaga 4)

Männen startade verksamheter främst inom branscher som datasupport, elektrisk service, taxi, skogsindustri och verkstadsindustri. Genomsnittsåldern var något lägre bland männen än bland kvinnorna, 33,42 år. (Se bilaga 4)

Vad kan egentligen sägas om grundarnas ålder generellt? Medelåldern för första barnet i Norrbotten 1996 var 26,81 för kvinnor och 29,35 för män (SCB 2006). Både kvinnor och män valde alltså att vänta några år från det att första barnet fötts, kvinnor knappt 7 år och män drygt 4, innan de startade företag. I och med att kvinnor i snitt väntade nästan 7 år hann de troligtvis med att föda minst ett barn till samt vara hemma så pass länge att barnen var klara för dagis, innan företagsetableringen. Således skulle familje- och barnsituationen kunna tolkas som en viktig förklaring till varför kvinnorna valde att vänta några år längre än männen. Männen, å andra sidan, skulle rent biologiskt hinna skaffa ännu ett barn innan företagsstarten, men med tanke på att det i snitt bara gick 4 år från första barnet till företagsetablering, kanske detta inte var en lika viktig variabel för dem.

6.1.4 Utbildning

10 personer uppgav att de hade en gymnasieutbildning i grunden. 4 personer svarade att de utöver detta hade en akademisk utbildning. Totalt svarade dock 9 personer att de var akademiker innan de startade sitt företag. Då det krävs vissa grundkunskaper för att studera på högskola och universitet kan man dock anta att de som svarat att de hade akademisk utbildning även hade gymnasieutbildning eller motsvarande utan att kryssa i detta alternativ.

Antal personer som svarade att de hade gått en yrkesutbildning var 5. 2 personer svarade att de hade gått en annan typ av utbildning, i detta fall teknisk utbildning respektive jordbruksutbildning. (Se bilaga 6)

6.1.5 Familj

Forskning visar att många individer som startar företag har föräldrar som är eller har varit företagare och dessutom är viktiga förebilder för sina barn. Vår undersökning visar att det var en jämn fördelning, ungefär hälften av personerna (8) hade föräldrar som var eller hade varit egna företagare, medan den andra hälften inte hade det (se bilaga 7). Resultatet kan ha sin förklaring i att nyföretagandet präglats av den småföretagartradition som råder i området och att många av tradition väljer att starta egna företag. Men det kan också vara så att många mer eller mindre pressas att gå i sina föräldrars fotspår.

6.1.6 Roll i företaget idag

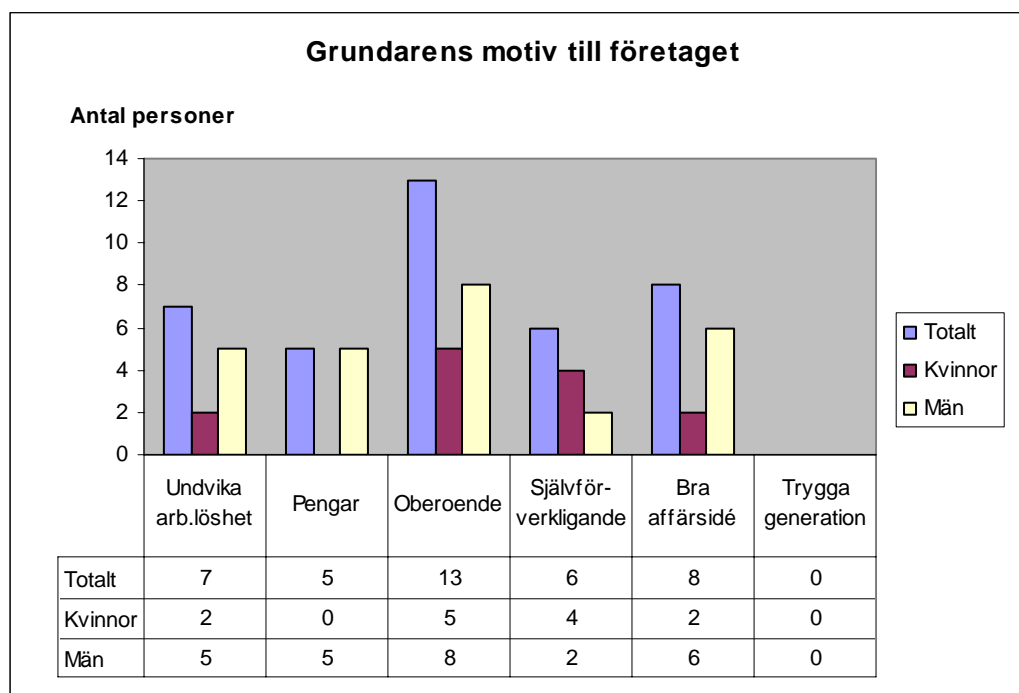
3 av företagen var, enligt beskrivning i metoddelen, avslutade eller vilande, varpå grundaren inte längre hade någon roll. 8 personer har svarat att de i dagsläget har en roll som VD eller företagsledare. 4 personer uppgav att de gör allt själva i företaget och har inte heller några anställda. En person arbetar som utvecklare och en annan som marknadsansvarig. Endast en person har uppgett att han eller hon har som enda roll att vara delägare. (Se bilaga 8)

6.2 Motiv

6.2.1 Grundarens motiv

Olika forskare redovisar skilda drivkrafter till att individer startar företag och troligt är att olika individer också har relativt skilda motiv. För att begränsa antalet svarsalternativ valde vi i vår enkätundersökning ut sex fasta alternativ samt extra utrymme för individuella kommentarer. De alternativa motiv vi valde ut var: undvika arbetslöshet, pengar, oberoende, självförverkligande, bra affärsidé och trygga nästa generation. Då en individ kan ha flera motiv till att starta ett eget företag lät vi respondenterna välja flera alternativ. Fördelningen av motiven såg ut så här:

FIGUR 6.1 – GRUNDARENS MOTIV



(Källa: Egen 2006)

Det motiv som flest personer uppger är känslan av att vara ”oberoende”, hela 13 personer svarade det. Detta är även det motiv som de flesta forskare och andra undersökningar anger och även det motiv som kvinnor främst uppger, vilket stämmer väl överens med vår undersökning. ”Pengar” brukar inte vara en avgörande faktor i svenska studier, ändå svarade 5 personer att detta var en utav anledningarna till att de valde att starta företag. Forskning visar även att det främst brukar vara män som uppger pengar som motiv. Vår undersökning visar detsamma då ingen kvinna har angett att pengar skulle vara det som drev dem att starta eget

företag. (Se bilaga 9 och 10). Forskare som Schumpeter har funnit att entreprenörer inte motiveras av pengar, vilket innebär att kvinnorna i detta fallet kan anses vara mer ”entreprenöriella” än männen. Vad som dock inte framgår är om det är bristen på pengar, exempelvis pga otillräcklig lön, som tvingar personerna att starta företag, eller om det är viljan att tjäna egna pengar som driver dem.

Ett annat ofta återkommande motiv inom forskningen är ”självförverkligandet”, känslan av att ha lyckats åstadkomma något själv. I vår undersökning var det 6 personer som angav detta motiv. Intressant är att det främst var kvinnor som uppgav detta, 4 kvinnor och 2 män. (Se bilaga 9 och 10)

Ungefär hälften (8 personer) av respondenterna ansåg att det var deras upptäckta ”affärsidé” som avgjorde att de vågade satsa på att starta upp ett eget företag. Det kan dock tyckas märkligt att inte fler personer uppger att den idé de har var så bra att de drevs till att starta företaget. Detta skulle kunna finna en förklaring i ett utav de andra motiven, att ”undvika arbetslöshet”. Totalt var det 7 personer som uppgav detta som motiv. Av dem som inte angav att det var deras affärsidé (10 personer) som drev dem att starta företaget, uppgav 4 personer att ett motiv var att undvika arbetslöshet. Kanske kan det för dessa individer ha varit viktigare att hitta ett sätt att försörja sig än att tänka ut en framstående affärsidé. (Se bilaga 11 och 12). Att det dessutom var flest män som uppgav ”bra affärsidé” som motiv (6 män mot 2 kvinnor) skulle kunna kopplas till att män är mer benägna än kvinnor att ta risker och våga satsa på sina egna idéer. Kanske skulle man i detta fall kunna se män som mer ”entreprenöriella” (utifrån Schumpeters beskrivning av entreprenören som en person som njuter av att ta risker) och kvinnor mer som ”företagare”.

Det sista alternativet vi hade med i undersökningen var att motivet för företaget var att ”trygga nästkommande generationer” arbete. Detta var det dock ingen som angav som motiv. Ställt mot de stora andelar som motiven oberoende och självförverkligande fått kan det antas att individer i allra högsta grad startar företag för sin egen skull, för att få vara fri och lyckas på egen hand. Det är alltså ingenting som görs i syfte att lösa framtida arbetsmarknadsproblem. (Se bilaga 11 och 12)

6.2.2 Från idé till företag

Intressant är även att ta reda på hur länge grundaren funderat på sin idé innan han eller hon förverkligat den i ett nytt företag. Det var relativt varierande svar vi fick på den frågan (se tabell 6.3 nedan). Två personer svarade att de startade upp verksamheten direkt när de fick sin idé. De flesta verkade dock vänta 1 eller 2 år innan de satt idén i verket, och där hamnar också den genomsnittliga tidslängden – knappt 2 år från idé till företagsstart. För de personer som väntade längst med att starta sitt företag dröjde det 8 respektive 10 år. Det verkar dock som att tiden från idé till företagsstart inte går att koppla till grundarens ålder utan är relativt jämt spridat bland personerna.

TABELL 6.3 – HUR LÄNGE GRUNDAREN HAFT IDÉ INNAN FÖRETAGSSTART

1	- *
2	6 månader
3	Startade direkt
4	Startade direkt
5	Något år
6	1 år
7	2 år
8	-
9	1 månad
10	- *
11	1,5 år
12	10 år
13	8 år
14	1 år
15	1 år
16	6 månader
17	1 år
18	1 år

* Övertog befintlig verksamhet

(Källa: Egen 2006)

6.2.3 Arbetslöshet

Att starta ett företag som lösningen på sitt eget sysselsättningsproblem framhålls av forskningen som relativt ofta förekommande. I vår undersökning var det dock endast två personer som var arbetslösa när de bestämde sig för att starta företaget. En av dem hade då varit arbetslös i ett år, den andra personen uppgav inte hur länge arbetslösheten varat. Trots detta uppgav 7 personer (nästan hälften) ”undvika arbetslöshet” som motiv till att starta företaget (se bilaga 11 och 12). Detta betyder att det ändå fanns en relativt stor rädsla för att bli arbetslös. Kanske beror detta på den höga arbetslöshet som rådde i regionen år 1996.

Trots att endast 2 personer var arbetslösa vid grundandet var det totalt 10 personer som fått ”starta-eget-bidrag” (se 6.3.2 nedan). Som framgår av redogörelsen av finansieringsformer, på sidan 75, finns det dock andra kriterier än att man måste vara arbetslös eller arbetsökande för att få sådant bidrag. (Se bilaga 11)

6.2.4 Avsatt tid

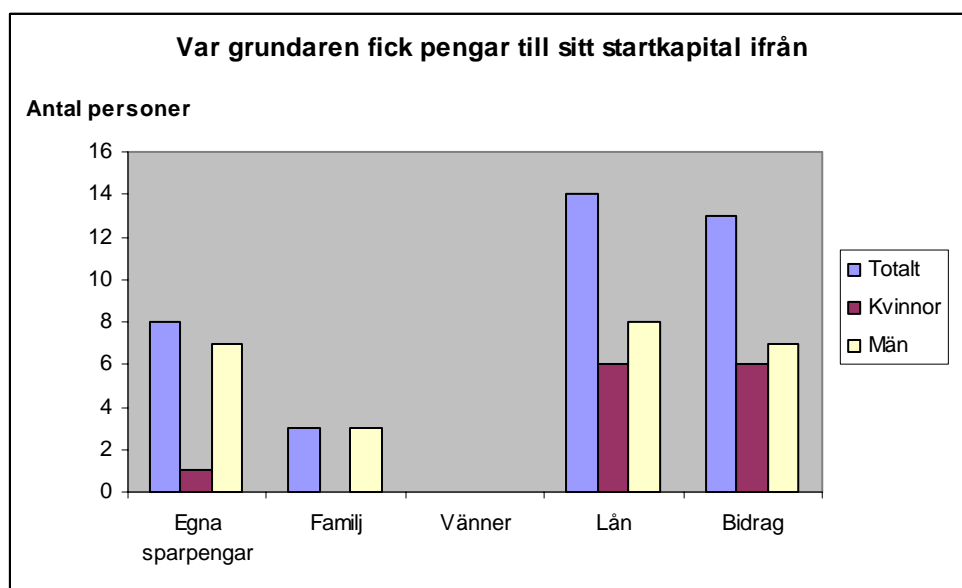
15 personer hade för avsikt att lägga ner minst 40 timmar i veckan vid tidpunkten för grundandet och såg det därmed som sin huvudsakliga sysselsättning och inkomstkälla. Den genomsnittligt planerade avsatta tiden låg 1996 på drygt 42 timmar i veckan. Idag har bilden förändrats och det är enbart 9 personer som lägger ner heltid (minst 40 timmar i veckan) på sitt företag, och genomsnittstiden har sjunkit till drygt 29 timmar i veckan. 3 personer har, enligt ovan, avvecklat verksamheten på ett eller annat sätt. Det är däremot endast ett fåtal (4 personer) av de 15 som planerade att avsätta minst 40 timmar i veckan som har gått ner väsentligt i arbetstid. Alla dessa har dock ett annat avlönat jobb vid sidan av sitt företag. Totalt är det idag 9 personer som har ett annat arbete utöver företaget, något som strider mot den del av forskningen som säger att människor har två val – att arbeta som anställd eller att starta eget företag (se Wagner 2005). Bevisligen är det relativt många som kombinerar dessa två möjligheter att inbringa inkomst. (Se bilaga 12)

6.3 Finansiering av kapital samt nyföretagarinsatser

6.3.1 Startkapital

Det finns många olika institutioner i samhället som hjälper företagare på olika sätt med finansiering eller andra stöd vid etableringen av en ny verksamhet. Vissa personer behöver mer stöd än andra och beroende på vilken källa man använder får man olika villkor (ränta, amorteringstid etc). Så här såg fördelningen ut i vår undersökning (se bilaga 14 för specificerade svar):

FIGUR 6.2 – GRUNDARNAS STARTKAPITAL



(Källa: Egen 2006)

Det var relativt få av grundarna som fick hjälp från sina familjer med lån eller gåvor, endast 3 personer uppgav detta. Däremot satsade 8 personer egna sparpengar vid grundandet av företaget, det var dock ingen av dem som enbart finansierade företaget genom sparade pengar. En av respondenterna erhöll dock enbart bidrag som ytterligare finansieringskälla, resterande tog hjälp av familj och institutioner som gav lån respektive bidrag. Ett intressant samband skulle kunna vara om de personer som satsat egna sparpengar dröjt med att starta företaget för att på så sätt kunna spara ihop mer kapital. Vid en jämförelse mellan tabell 8.3 ovan över hur lång tid grundaren väntat från affärsidé till verkställande med tabellen över dem som satsat egna sparpengar finner vi ett intressant resultat. 5 av de 8 personer som använt egna sparpengar vid grundandet väntade relativt länge med att verkställa sin idé, i genomsnitt drygt 4 år. Detta genomsnitt kan sedan jämföras med det generella genomsnitt som räknats ut för tiden mellan idé och företagsstart, vilket uppgick till knappt 2 år. Detta tyder på att det skulle kunna finnas ett samband mellan variablerna.

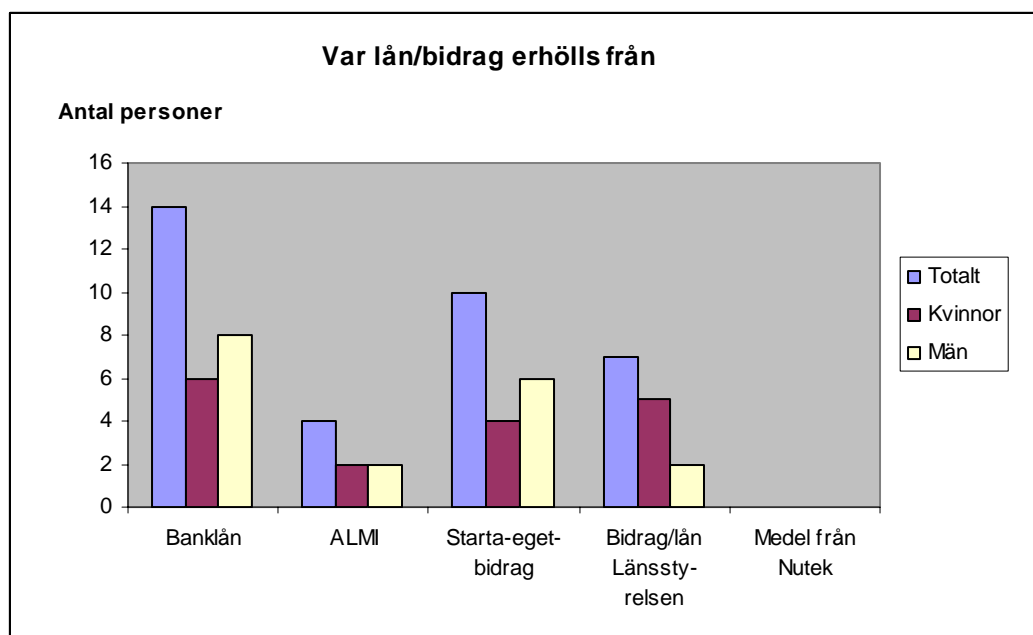
Den största andelen av grundarna tog någon typ av lån och/eller erhöll bidrag för att finansiera företagsstarten. 14 personer tog lån och 13 personer fick bidrag. Totalt var det 10 personer som erhöll både lån och bidrag till sina verksamheter. Endast två personer tog varken lån eller fick bidrag. Intressant är att alla kvinnor erhöll både lån och bidrag, medan endast 4 av 12 män gjorde det. Männens kapitalkällor var relativt jämt fördelat över de olika alternativen.

En utav respondenterna utmärker sig lite mer än de andra genom att ha använt fyra av de fem kapitalkällorna; egna sparpengar, familj, lån och bidrag (person 3, se bilagor). Personen startade sitt företag inom bilbranschen med inriktning mot bilskador och startade direkt genom att köpa ett färdigt bolag då han fick idén till företaget.

6.3.2 Lån och bidrag

Vår följdfråga till personerna som tagit lån eller fått bidrag var varifrån detta kom. Alla de personer som uppgett att de tagit lån gjorde det via banken. 4 personer tog därefter ytterligare lån från ALMI. Vad gäller bidrag var det 10 personer som erhöll starta-eget-bidrag (4 kvinnor och 6 män) och 7 personer som fick bidrag/lån från Länsstyrelsen (5 kvinnor och 2 män). Ingen utav företagarna fick något stöd från NUTEK. (Se bilaga 14)

FIGUR 6.3 – LÅN OCH BIDRAG



(Källa: Egen 2006)

6.3.3 Övrigt stöd

Vissa institutioner erbjuder även stöd i form av kurser för blivande företagare. Det kan vara med hjälp av allt ifrån att formulera en affärsidé och utarbeta en affärsplan, till mer administrativa uppgifter såsom bokföring, deklarerering och skattefrågor. Utav de personer vi tillfrågat gick 7 någon typ av ”starta-eget-kurs”, genom bland annat Arbetsmarknadsverket, Länsstyrel-

sen och försvaret. Av dessa var det endast en person som inte tyckte att detta hjälpt honom eller henne att få verksamheten att fungera. Personen motiverar dock inte varför. Övriga 6 personer var nöjda och fick bra information och hjälp med exempelvis marknadsföring, ekonomiskt tänkande och inte minst få höra andra personers erfarenheter. (Se bilaga 15)

6.4 Företagstillväxt

Av de företag vi undersökt är det knappt hälften (7 personer) som inte har eller har haft någon anställd alls i företaget. Av de företag som har eller har haft anställd personal anställdes majoriteten av dem under det första verksamhetsåret (8 företag). På ett företag anställdes personal först efter 2 år. Två företag väntade dock relativt länge innan de anställde någon i företaget, 8 respektive 9 år. (Se bilaga 16)

I dagsläget är det 9 företag som har personal anställd. De flesta har dock bara 1 eller 2 anställda och genomsnittet hamnar på 1,44. (Se bilaga 17)

På frågan vilket år företagen börjat gå med vinst uppgav 3 företag att de aldrig gått med vinst. Ett av dem redovisar dock nollresultat. 4 företag gick med vinst redan första året och ytterligare 4 året därpå. För resterande företag dröjde det dock mellan 3 och 7 år innan företaget visade ett positivt resultat. (Se bilaga 18)

Av alla tillfrågade företag är det 11 som går med vinst idag. Av resterande är 2 företag sålda, övriga redovisade i år (2005) ett negativt resultat. (Se bilaga 19)

6.5 Framtid

De flesta av de personer som vi skickat enkäten till har bara startat detta enda företag sedan 1996, vilket strider mot forskningen som säger att företagare oftast startar fler än ett företag. 5 personer har dock startat ytterligare bolag. Däremot är det fler som kan tänka sig att starta ett nytt företag i framtiden, totalt 8 personer, varav 3 är de som redan har startat ytterligare ett nytt företag. (Se bilaga 20 och 21)

Majoriteten av företagarna (9 personer) ser positivt på framtiden och planerar antingen att expandera verksamheten eller att åtminstone fortsätta som nu. 6 av företagen kommer däremot att lägga ner verksamheten eller säljas, fyra av dessa grundades av män och två av kvinnor. 3 av dessa har ett annat arbete vid sidan om företaget. De 3 företag som redan avvecklats, alternativt är vilande, har tagits bort från resultatet. (Se bilaga 22)

Går det att säga något generellt om de 6 personer som kommer att lägga ner verksamheten och deras motiv till företagande? 3 av personerna angav "undvika arbetslöshet" som motiv, vilket endast 7 personer gjorde totalt sett och 2 av dem angav "pengar" vilket endast 3 andra gjorde totalt. Däremot var det bara 2 av de 6 personerna som uppgav "oberoende" respektive "självförverkligande" som motiv, vilka var de motiv som totalt sett flest personer uppgav. Dessutom var det enbart en utav de 6 personerna som angav att han startade företaget då han hade en bra affärsidé. Således verkar det som att de företag som på ett eller annat sätt ska läggas ner kanske inte startats med samma individuella drivkraft och idériakedom som övriga företag, utan mer som ett sätt för grundarna att försörja sig. Att 3 av företagen startades genom köp, snarare än genom en egen utvecklad affärsidé, kan också stärka detta argument ytterligare.

Av de personer som uppgav "bra affärsidé" som motiv (totalt 8 personer) planerade 6 av dem att arbeta minst heltid i företaget. Totalt planerar 5 av dem att fortsätta eller att expandera verksamheten (motsvarande siffra för dem som uppgav "hot om arbetslöshet" som motiv är 2). Översätter man detta resultat till den forskning som gjorts inom området innebär det att opportunisterna, de som har en individuell drivkraft att starta ett eget företag (motivet "bra affärsidé"), är mer benägna att skapa ett framgångsrikt och växande företag, medan de som mer eller mindre tvingas (motivet "hot om arbetslöshet") har sämre förutsättningar för att lyckas.

7 Resultat

Efter att ha gått igenom hur strukturen såg ut för företagarna som startade sina bolag 1996 samt fått en bild av bland annat grundarnas bakgrund och motiv, avser vi nu att väga samman dessa faktorer.

Precis som det framgår av forskningen är det flera faktorer som påverkar individer att ta beslutet att starta ett eget företag. Den struktur och omvärld som omger individen kan var mer eller mindre gynnsam att starta företag i. Dessutom finns det mycket hos individen själv som kan vara avgörande, såsom en bra affärsidé, rätt tidpunkt eller familjesituation. Utifrån de variabler som presenterats och analyserats under kapitel 5 och 6 (strukturella och individuella faktorer) avser vi här att kort sammanfatta de viktigaste punkterna.

Strukturella faktorer

Geografi	<ul style="list-style-type: none">• Långa avstånd isolerar människor vilket både försvårar företagande samtidigt som det skapar nya möjligheter.• Eget företag kan bli ett alternativ för att slippa långa pendlingssträckor.• Krävande klimat kan skapa svårare förhållanden för företag.
Nätverk och kultur	<ul style="list-style-type: none">• Nätverk blir oerhört viktigt då avstånden är långa.• Den rådande småföretagarkulturen kan bidra till att fler vågar pröva att bli egenföretagare.
Näringsliv	<ul style="list-style-type: none">• Stora basindustrier har präglat regionen och givit många personer arbete under en lång tid.• Idag har dock regionen ett mer varierat näringsliv mycket tack vare småföretagen.
Strukturella insatser	<ul style="list-style-type: none">• Det har under en lång tid gjorts stora satsningar på regionen för att stimulera företagande och minska arbetslöshet.

Individuella faktorer

Företagets och grundarens bakgrund	<ul style="list-style-type: none">• De flesta som startat företag har fortsatt inom den bransch de tidigare arbetat inom.• Undersökningen visar att de flesta startat utifrån en egen affärsidé.• Medelåldern för grundandet av företag var 33,47 år, den äldsta var 49 år och den yngsta 19 år.• Kvinnor väntar i snitt längre än män med att starta företag från det att de fött det första barnet.• Ungefär hälften av grundarna hade föräldrar som var egenföretagare.
Motiv	<ul style="list-style-type: none">• Det vanligaste motivet till att starta företag var att bli "oberoende" följt av motivet att förverkliga sin "affärsidé".• "Pengar" var inte ett ofta förekommande motiv, dock var det fler män än kvinnor som angav detta motivet.• Endast ett fåtal grundare var arbetslösa vid starten av företagen, dock startade var det nästan hälften som angav att de startade företaget av rädslan för arbetslöshet.
Finansiering	<ul style="list-style-type: none">• Majoriteten av de undersökta företagen har använt sig av lån vid företagsstarten, många har även utnyttjat olika stödformer.• Vanligast lånet var banklån, och vanligast stödet var starta-eget-bidrag.
Företagstillväxt	<ul style="list-style-type: none">• Hälften av företagen har anställda idag.• En övervägande majoritet av företagen gick med vinst år 2005.
Framtid	<ul style="list-style-type: none">• De flesta av grundarna har bara startat detta enda företag, många kan dock tänka sig att starta ett nytt.• Majoriteten av grundarna ser ljus på framtiden och planerar att expandera verksamheten.

Slutligen kan sägas att det 2005 var något fler företag i Kiruna och Arjeplog som fanns kvar än som försvunnit, av dem som grundades 1996 (enbart utifrån Bolagsverkets ursprungliga rapport), vilket bör ses som ett godkänt resultat för regionen. Dessa har snart varit verksamma i tio år och har under den tiden investerat pengar, utvecklats och anställt personal. För de företag som överlevt måste regionen, oavsett grundarnas inledande motiv, ses som gynnsam att driva företag i. Om de satsningar som gjorts i länet under perioden varit lönsamma eller inte kan vi tyvärr inte utvärdera då det inte gått att finna några siffror på detta. Men att majoriteten av de företag vi tillfrågat ser positivt på framtiden och planerar fortsatt tillväxt tyder på att företagsklimatet i Norrbotten är gott och det finns goda möjligheter för nya företag att grundas.

7.1 Pushfaktorer

Forskningen gör en indelning i push- och pullfaktorer som antingen tvingar och forcerar eller driver och uppmuntrar individer att starta företag. En av de faktorer som kanske främst anses tvinga individer att starta företag är arbetslöshet. I vår undersökning var arbetslösheten 1996 på en relativt hög nivå. Detta skulle kunna ha varit en föranledande faktor för människor att överväga att starta ett eget företag för att på det sättet försörja sig själva. Och någonting verkar ha hänt i regionen, för sedan 1996 har arbetslösheten nästan halverats. En av orsakerna till detta skulle kunna återfinnas i migrationsnettot som visar att det under perioden varit fler personer som flyttat från glesbygden än till. Bristen på arbete i regionen kan alltså ha tvingat befolkningen till andra storstäder eller tätorter utanför länet. En annan förklaring skulle dock vara att fler personer valt att starta egna företag. Statistiken visar att antalet företag har ökat från 1996, om än inte i motsvarande takt som arbetslösheten sjunkit. Tanken med att från samhällets sida satsa på nyföretagande är dock inte att alla som är arbetslösa ska bli egenföretagare, utan att det räcker om en del av dem blir det. Dessa företag kommer förhoppningsvis att vilja växa och på så sätt anställa fler personer.

Vi vet också att det görs stora satsningar för att få fler både arbetslösa och icke arbetslösa att starta egna företag. Genom stöd från exempelvis Arbetsförmedlingen och Länsstyrelsen uppmuntras nyföretagande och de individer som mer eller mindre tvingas att bli egenföretagare på grund av arbetslöshet får en bra hjälp på vägen. I vår enkätundersökning var det endast 2 personer som uppgav att de var arbetslösa vid grundandet av företaget. Däremot var det relativt många som angav företagsstarten som ett motiv för att undvika att bli arbetslös och de handlade således i förebyggande syfte. Det kan dock finnas andra faktorer än arbetslöshet som tvingar individer att starta företag. Ett sådant kan vara den småföretagartradition som präglar regionen. Att ta över sina föräldrars företag, som en av grundarna gjorde, skulle kunna vara mer eller mindre ofrivilligt. Ingen av de vi tillfrågat har dock sett företaget som ett skäl att trygga framtida generationer arbete.

7.2 Pullfaktorer

Att hitta faktorer som driver individer att starta företag är det som forskningen kanske främst inriktat sig på när det gäller nyföretagande. Många uppmärksammar faktorer som expanderande marknader, outnyttjade resurser samt en längtan efter att bli självständig och oberoende. Norrbotten är en region som å ena sidan brottas med en rad nackdelar såsom avståndet (både

dit och inom regionen) och det svåra klimatet, men som även har många möjligheter bland annat i naturen och industrin. Turistnäringen lockar många till Norrbotten vilket ger företagare tillfällen att erbjuda upplevelser som finns naturligt. Biltestningsverksamheter är något som vuxit fram under de senaste åren och är ett bra bevis på att regionen erbjuder många nya möjligheter. I och med Internets framväxt får avstånden dessutom mindre betydelse och kan underlätta enormt för företag i glesbygden.

I vår enkätundersökning var de två motiv som flest personer uppgav, viljan att bli ”oberoende” samt förfogandet över en ”bra affärsidé”, vilket tyder på att de flesta ändå lockas att starta företag utifrån sina egna drivkrafter snarare än samhällets påtryckningar. Många avvaktade även några år med att starta upp verksamheten, vilket tyder på att idén borde vara genomtänkt och inte ett hastigt påkommet beslut som föranletts av yttre omständigheter. Det kan dock vara yttre faktorer som utlöst själva handlingen, trots att idén funnits en tid. Sett ur en synvinkel kan stöd och andra förmåner hjälpa individer att ta steget och bli företagare. Att driva företag är trots allt förenat med ansvar och risktagande och för att individer ska våga satsa på sina idéer och få växande företag, kan samhället underlätta på olika sätt.

8 Slutsats

I detta avslutande kapitel kopplas undersökningens resultat samman med vad tidigare forskare kommit fram till. Vi diskuterar nyföretagande, hur det kan främjas samt vad som påverkar det. Det förs även en diskussion kring förslag på fortsatt forskning inom området.

Vad som kan sägas om det resultat vi kommit fram till är att regionen, och därmed strukturen, har en högst väsentlig roll för hur många nya företag som startas. Regionens geografiska placering får effekter för bland annat tillgänglighet till och inom regionen. Omgivningen är en viktig faktor som bestämmer förutsättningarna för företagande, och olika regioner erbjuder skilda möjligheter och svårigheter. Avgörande för hur utbrett småföretagandet är i en viss region har även att göra med hur näringslivet ser ut, om det är många stora industrier som länge fungerat som de primära arbetsgivarna inom regionen, eller om det är mer förekommande med mindre företag. Detta sätter i sin tur prägel på värderingar om företag och företagskultur inom regionen, vilket också kan påverka startandet av nya företag. I regioner där storföretag länge har utgjort arbetsgivare för majoriteten av befolkningen är det oerhört viktigt att nyföretagandet och kreativt tänkande uppmuntras och inte bortprioriteras.

Att enbart studera omgivningen och strukturen räcker dock inte för att få fler individer att starta företag. Man måste även skaffa kunskaper om hur man kan locka fler att bli egenföretagare, vad som driver och motiverar dem. Och det som fortfarande lockar flest människor att satsa på att bli egna företagare är tanken på att bli oberoende och att få satsa på den idé man har utarbetat själv. Det är alltså individer som verkligen ser fram emot att få utveckla och bestämma själva över sitt arbete som blir egna företagare. Men, många personer som grundat företag har även gjort detta för att slippa bli arbetslösa, vilket är ett mycket intressant resultat som visar hur den omgivande strukturen påverkar individerna.

8.1 Diskussion

Arbetslösheten verkar onekligen ha stor påverkan på nyföretagandet och är även ett påtagligt samhällsproblem. Det finns många studier som diskuterar alternativa metoder för att öka sysselsättningen i samhället. En följd av de många undersökningarna är att det skapats ett flertal begrepp som beskriver orsakerna till starten av företag, bland annat pull- och pushfaktorer, opportunistisk och tvingande entreprenörskap samt reaktiva och proaktiva individer. Det som är gemensamt för många av dessa undersökningar är uppfattningen att, för att kunna lösa makroproblemet arbetslöshet, krävs det att man förstår mikroperspektivet, vilket är den enskilde företagaren.

Finansiella stöd har sedan en tid tillbaka kopplats samman med ökad sysselsättning och varit ett populärt och enkelt sätt att uppmuntra till ökat nyföretagande. Detta har lett till ett växande antal institutioner som satsar på att få arbetslösa att starta företag. Att dessa insatser kan få fler personer att ta steget och bli företagare råder det ingen tvekan om, men frågan är vilka konsekvenser det får på lång sikt. Att enbart lösa sysselsättningsproblem kortsiktigt kommer att bli mycket kostsamt för samhället om det resulterar i ett stort antal företag som läggs ner eller går i konkurs. EUs bidrag, som fördelas ut till olika regioner, har till syfte att locka arbetslösa att starta företag för att skapa fler arbetstillfällen. Detta blir dock inte samma frivilliga egenföretagande, som jämförelsevis i Gnosjö-regionen, utan staten försöker, genom stöd och förmånliga lån, skapa en entreprenöriell region. Vi har svårt att se hur man ska kunna skapa kreativitet i en hel region genom att erbjuda dem finansiella medel. Vi kan tänka oss att det lätt blir så att folk startar företag, genom stöden, utan att sedan kunna fullfölja. Utan ambition och intresse i företagande är det komplicerat att försöka bygga upp en vinstgivande rörelse. För det handlar inte bara om att folk ska ha arbete utan snarare att skapa tillväxt i regionen. Och då måste företagen som finns vara lönsamma.

Vi tror att det bästa är om man på lokal nivå anpassar stöd och andra verktyg för att stimulera nyföretagande, exempelvis genom utbildningar, ”ung företagsamhet” och uppstartande av nätverk för företagare. Företagare måste inse att de är starkare tillsammans med andra. Här får samhället en viktig roll i skapandet och stimulerandet av nätverk samt i att förändra de eventuellt fientliga inställningar som råder mot nätverkande och gemensamt arbete. Många individer drar sig för att starta företag i och med att det är något för dem nytt. Genom nätverk kan

de få stöd och rådgivning, samt få hjälp med att nå ut med tjänsterna eller produkterna på ett smidigt sätt.

Fortfarande är det själva oberoendet och att få satsa på den idé man har utarbetat själv, som lockar flest människor att satsa på att bli egna företagare. Det är alltså individer som verkligen ser fram emot att få utveckla och bestämma själva över sitt arbete. Frågan är om detta är något som kan uppmuntras genom bidrag eller stöd eller om ett sådant handlande snarare skulle förskjuta individer som egentligen är trygga med att ha en fast anställning. Det kanske finns andra sätt än att erbjuda finansiell hjälp som kan locka fler människor att bli egenföretagare. Till att börja med kan förändring av värderingar vara ett sätt att få fler att våga satsa på sina egna idéer, framförallt i samhällen som präglas av ”du-ska-inte-tro-att-du-är-något”-mentalitet. Att Norrbotten är en sådan region har framgått av många av de telefonsamtal vi haft med ansvariga och anställda på olika institutioner i länet, även om vi inte funnit några vetenskapligt användbara belägg för det. Vi tror att framgångsrikt nyföretagande ”smittar av sig” till andra att våga prova. Och detta är kanske det allra bästa sättet att locka människor till nyföretagande, genom att ”marknadsföra” andra som har vågat och lyckats.

Men är det ens önskvärt att försöka omvandla personer att bli ”entreprenörer” och starta företag? I media benämns ofta individen bakom småföretag som entreprenör. Vi vill hävda att detta är två olika typer av företagare – entreprenörer och småföretagare. Entreprenörer är de som ständigt har nya idéer i huvudet och troligtvis kommer att starta fler än ett företag under sina liv. Entreprenörerna har en inneboende drivkraft och vilja att utvecklas. Dessa personer kan eventuellt få hjälp av ekonomiskt stöd vid företagsstarten men detta är inte det som driver dem vidare. Entreprenörerna har motivationen och passionen gemensamt, vilket kan vara svårt att överföra till personer som helst av allt skulle vilja behålla sin anställning på ett lokalt företag. Denna andra typ av företagare ser företaget främst som ett sätt att sysselsätta sig själva och är troligtvis mer benägna att söka bidrag och stöd för att det ska ”löna sig” att driva verksamheten.

Vi ifrågasätter därför hur finansiella insatser ska kunna ersätta den schumpeterianska brinnande motivationen. Att starta företag är för många företagare snarlik en sorts passion, och det är denna passion vi anser att man snarare bör försöka efterlikna och uppmuntra, än att erbjuda finansieringshjälp. Att erbjuda starta-eget-utbildningar anser vi vara ett steg på vägen för att motivera. Av dessa två typer (småföretagare och entreprenörer) av företagare är det

troligtvis entreprenören som kommer att generera den största tillväxten och utvecklingen. Utifrån detta resonemang anser vi också att utarbetningen av stöd och bidrag ska ske utifrån hur olika typer av företagare motiveras. Och då är det viktigt att tänka långsiktigt.

8.2 Fortsatt forskning

Under de senaste åren har det skett en explosion av forskning om småföretag och entreprenörskap. Många av forskare särskiljer begreppen och ser individerna bakom som olika typer av företagare. Vad många forskare gör är att de försöker att dra skarpa gränser mellan olika begrepp, och placera in företagare i endera fack. Men vad är det som säger att det endast finns två former att välja på? Det finns andra exempel där begrepp delas upp i två ytterligheter, se bland annat push och pull, Wagners (2005) två olika val för överlevnad – att starta eget eller vara anställd, samt begreppen opportunistiskt och tvingande entreprenörskap. Finns det verkligen inget mellanting mellan dessa sidor som företagare kan kategoriseras i? Kan inte en individ till exempel välja att dels vara anställd på ett företag, men samtidigt starta eget företag? När det gäller opportunistiskt och tvingande borde en företagare kunna starta företag och tillhöra båda grupperna, exempelvis om en individ startar ett företag med förhoppningar om att grunda ett familjeföretag som ska trygga framtida generationers sysselsättning. Detta innebär att företaget startas med en affärsidé, men att det finns en inneboende förväntan (tvång) för individer i framtiden att fullfölja. Vad vi efterlyser är mer nyanserade termer och begrepp inom forskningsområdet för att på så sätt lättare kunna urskilja olika ”typer” av företagsgrundare och därmed kunna anpassa strukturella insatser.

I samband med arbetet av den här studien har det förts en kontinuerlig forskningssökning. Något som, vid ett flertal tillfällen uppmärksammas, är varför flertalet undersökningar väljer att forska om regioner som anses vara ”entreprenöriella” och framgångsrika. Det skulle dock vara intressant att vända på det och undersöka fler regioner som ofta anses som mindre framgångsrika. Om forskningen skulle kartlägga fler sådana regioner, skulle detta kunna åskådliggöra varför och på vilket sätt negativa effekter i regioner uppstår.

Vid Luleås universitet har det skett en hel del forskning kring nyföretagande. Vi anser det viktigt att det bedrivs sådan i Sverige. Mycket av den forskning vi fått fram när vi sökt kommer från andra länder, speciellt Tyskland. Trots att undersökningarna från andra länder är intressanta, är det problematiskt att försöka applicera exempelvis tyska studier på det svenska

samhället. När det gäller forskning kring svenskt nyföretagande har de ofta en anknytning till entreprenöriella regioner som exempelvis Gnosjö. Därför är det arbete som bland annat Luleås universitet gör viktigt, då de utför mycket undersökningar om glesbygden och dess förutsättningar. Det är glesbygder som utgör den största ytan i Sverige, och därav har stora möjligheter till att gynna mer nyföretagande.

I studien blev bortfallet större än planerat, därför skulle det vara intressant att genomföra en liknande undersökning fast på ett större antal respondenter. Det var även svårt att finna fakta om exakt vilka stöd som fanns 1996 och hur stora de var. Hade vi haft resurser för att ta reda på detta skulle det varit intressant att undersöka sambandet mellan stöd och företagens överlevnadsgrad. Vidare valde vi att undersöka företag som fortfarande var verksamma år 2005. Det skulle även ha varit intressant att undersöka de företag som inte överlevt och även där försöka se eventuella samband mellan stöd och överlevnad. Dels för att se vilken roll stöden spelar och dels för att se vilka påverkan olika former av stöd spelar.

Vi skulle avslutningsvis även vilja se fler undersökningar som forskar kring alternativa metoder för att stimulera nyföretagande, förutom finansiella insatser. Exempelvis skulle man kunna undersöka de typiskt entreprenöriella regionerna på djupet och försöka se mönster i dessa, för att sedan jämföra dem mot regioner som har en historia med låg grad av nyföretagande.

9 Källförteckning

För att kunna genomföra undersökningen har det krävs en anseilig informationsinsamling. Nedan kommer samtliga av undersökningens källor att redovisas. Till att börja med publicerade böcker och artiklar, working papers och, konferenstryck. Sedan följt av rapporter, elektroniska källor, och informationslänkar. Slutligen åskådliggörs även hänvisningar till uppslagsverk.

Publicerade böcker

Dahmén, Erik (1992). Företagsverksamhet i den ekonomiska teorin. I Lindgren, Håkan (red.). *Teori, empiri och metod i ekonomisk-historisk analys*. Uppsala Universitet: Department of Economic History. (Basic reading no 8). S. 7-24.

Danell, Torbjörn & Gaunitz, Sven (2002). Det levande entreprenörskapet: Ett ekonomiskt-historiskt perspektiv på företagandet i skellefteåregionen. I Aronsson, Peter & Johannisson, Bengt (red.). *Entreprenörskapets dynamik och regionala förankring*. Växjö: Växjö University Press.

Davidsson, Per (1996). Kultur och företagande. I Johannisson, Bengt & Lindmark, Leif (red.). *Företag, företagare, företagsamhet*. Lund: Studentlitteratur. S. 151-173.

Denscombe, Martyn (2000). *Forskningshandboken – för småskaliga forskningsprojekt inom samhällsvetenskaperna*. Lund: Studentlitteratur.

Eggeby, Eva & Söderberg, Johan (1999). *Kvantitativa metoder*. Lund: Studentlitteratur.

Landström, Hans, (2000). *Entreprenörskapets rötter*. Lund: Studentlitteratur.

Lindholm Dahlstrand, Åsa (2004). *Teknikbaserat nyföretagande: tillväxt och affärsutveckling*. Lund: Studentlitteratur.

Lundström, Anders (1996). Nyföretagandets villkor och möjligheter. I Johannisson, Bengt & Lindmark, Leif (red.). *Företag, företagare, företagsamhet*. Lund: Studentlitteratur. S. 34 -54.

McClelland, David C. (1961). *The achieving society*. New York: The Free Press.

Nilsson, Jan-Evert (2002). Entreprenörskapets dynamik och regionala förankring – generella drag. I Aronsson, Peter & Johannisson, Bengt (red.). *Entreprenörskapets dynamik och regionala förankring*. Växjö: Växjö University Press.

Rosengren, Karl Erik & Arvidsson, Peter (1992). *Sociologisk metodik*. Solna: Almqvist & Wiksell.

Rylander, David (2004). *Nätverkan och regional utveckling : om gränsöverskridande samarbete i södra Östersjöregionen och nätverkstjänsternas roll i samhällsutvecklingen*. Göteborg: Kulturgeografiska Institutionen, Handelshögskolan vid Göteborgs Universitet.

Storey, D.J (1994). *Understanding the small business sector*. London: International Thomson Business Press.

Swedberg, R (2000). *Schumpeter – Om skapande förestörelse och entreprenörskap*. Stockholm: City Univ. Press

Elektroniskt publicerade artiklar

Acs, Zoltan (2006). How Is Entrepreneurship Good for Economic Growth? *Innovations*. Vol. 1 Winter. Ss. 97-107.

Apospori, Eleni, Papalexandris, Nancy & Galanaki, Eleanna (2005). Entrepreneurial and professional CEOs. *Leadership & Organization Development Journal*. Vol. 25 No. 2. Ss. 141-162.

Carland, James W., Hoy, Frank, Boulton, William R. & Carland, Jo Ann C. (1984). Differentiating Entrepreneurs from Small Business Owners: A Conceptualization. *The Academy of Management Review*. Vol. 9, No 2. ss. 353-359.

Hintz, Thomas & Jungbauer-Gans, Monika (1999). Starting a business after unemployment: characteristics and chances of success (empirical evidence from a regional German labour market). *Entrepreneurship & Regional Development*, vol 11, ss. 317-333.

Thurik, Ray (2003). Entrepreneurship and unemployment in the UK. *Scottish Journal of Political Economy*. Vol. 50, No. 3, August. Ss. 264-290.

Working papers

Bergström, Fredrik (1998). Capital subsidies and the performance of firms. *SSE/EFI Working Paper Series in Economics and Finance*, no 285 November 1998. Sid 1-19

Wagner, Joachim (2005). Nascent Necessity and Opportunity Entrepreneurs in Germany – Evidence from the Regional Entrepreneurship Monitor (REM). *University of Lünebur: Working paper Series in Economics*. May, No 10. Ss. 1-26.

Johannisson, Bengt (2004). Den lokala ekonomins kraftkällor. Växjö: Växjö universitet.

Konferenstryck

Roininen, Sari – Nilsson, TorBjörn (2005). *Varför startar enskilda individer egna företag? – en studie av motiv, utlösande faktorer och nyföretagarinsatser vid valet att starta ett företag*. Luleå: Luleå tekniska universitet (Institutionen för Industriell Ekonomi och Samhällsvetenskap).

Roininen, Sari – Nilsson, TorBjörn (2005). *Varför startar enskilda individer egna företag? – en studie av motiv, utlösande faktorer och nyföretagarinsatser vid valet att starta ett företag*. Luleå: Luleå tekniska universitet (Institutionen för Industriell Ekonomi och Samhällsvetenskap). Citerar Crant, M.J. (1996). The proactive personality scale as a predictor of entrepreneurial intentions. *Journal of small business management*. 34, 3. S. 42-49.

Roininen, Sari – Nilsson, TorBjörn (2005). *Varför startar enskilda individer egna företag? – en studie av motiv, utlösande faktorer och nyföretagarinsatser vid valet att starta ett företag*. Luleå: Luleå tekniska universitet (Institutionen för Industriell Ekonomi och Samhällsvetenskap). Citerar Shane, S. (2004). *Academic Entrepreneurship: university spinoffs and wealth creation*. Edward Elgar, Chaltenham.

Rapporter

Johannisson, Bengt & Bång, Håkan (1992). *Nyföretagande och regioner – modeller, fakta, stimulantia*. Stockholm: Arbetsmarknadsdepartementet. Ds 1992:79.

Länsstyrelsen i Norrbottens län (1996). *Småföretag – villkor och verklighet. Norrbottens län 1996*. Rapportserie, nummer 18/1996. Luleå: Länsstyrelsen i Norrbottens län.

NUTEK (1994). *Småföretagen – Sveriges framtid? Fakta om svenskt småföretagande*. Stockholm: NUTEK Företag. (B 1994:4).

OECD (Organisation for Economic co-operation and development) (1996). *OECD Economic Outlook*. Vol 60, December. Paris: OECD.

OECD (Organisation for Economic co-operation and development) (1997). *OECD Economic Outlook*. Vol 61, June. Paris: OECD.

Elektroniska källor

Databaser

Företagsfakta (Elektronisk)

Tillgänglig: <www.foretagsfakta.se>.

Google (Elektronisk)

Tillgänglig: <www.google.com >.

Gula sidorna (Elektronisk)

Tillgänglig: <www.gulasidorna.se>.

Hitta (Elektronisk)

Tillgänglig: <www.hitta.nu>.

Kiruna CC (Elektronisk)

Tillgänglig: <<http://www.kiruna.cc/firstpage.php3?mid=3>>.

Kompass (Elektronisk)

Tillgänglig: <www.kompass.se>.

Scholar Google (Elektronisk)

Tillgänglig: <<http://scholar.google.se>>.

Södertörns högskola, nationell bibliotekskatalog (Libris). (Elektronisk)

Tillgänglig: <<http://websok.libris.kb.se/websearch/form?lang=sve>>.

Södertörns högskolas bibliotekskatalog (Miks).(Elektronisk)

Tillgänglig: <<http://miks.kib.ki.se>>.

UC (Elektronisk)

Tillgänglig: <www.uc.se>.

Informationslänkar

Arbetsmarknadsverket (a) (senast uppdaterad 2006). *Starta-eget-bidragets effekter*.
(Elektronisk) Tillgänglig: < http://www.amv.se/admin/Documents/rapporter/ura99_12.pdf
>. (2006-05-04).

Arbetsmarknadsverket (b) (senast uppdaterad 2005). *Arbetsmarknadsdata*, statistik.
(Elektronisk) Tillgänglig: < <http://www.ams.se/admin/Documents/faktablad/stosta.pdf>>.
(2006-05-17)

Arbetsmarknadsverket (c) (senast uppdaterad 2006). *Arbetsmarknadsdata*, statistik.
(Elektronisk) Tillgänglig:
<http://www.ams.se/documents/LAN/Norrbottens_lan/arbetsmarknadsinformation/Arbetslosa_serie_2005.pdf>. (2006-05-04).

Arbetsmarknadsverket (d) (senast uppdaterad 2006). *Arbetsmarknadsläget i Norrbotten, december 2004 samt resumé av år 2004*. (Elektronisk)
Tillgänglig:
http://www.amv.se/documents/LAN/Norrbottens_lan/press/arbetsmarknadsdata_2004.pdf.
(2006-05-04).

Arjeplogs kommun (senast uppdaterad 2006). *Allmänt om Arjeplog*. (Elektronisk)
Tillgänglig: <<http://www.arjeplog.se/fakta/>>/Allmänt. (2006-05-02).

Ekonomifakta (senast uppdaterad 2006). *Nystartade företag*. (Elektronisk)
Tillgänglig: <http://www.ekonomifakta.se/diagram____139.aspx>. (2006-05-03).

EU-upplysningen (senast uppdaterad 2006). *Principer för projektstöd*. (Elektronisk)
Tillgänglig: <http://www.eu-upplysningen.se/templates/EUU/standardTemplate____1581.aspx>. (2006-05-03).

Europeiska kommissionen i Sverige (senast uppdaterad 2006). *Regionala utvecklingsfonden*.
(Elektronisk)
Tillgänglig: <http://www.eukomm.se/pages/334_1.htm>. (2006-04-05).

Expowera (senast uppdaterad 2006). *Finansiering*. (Elektronisk)

Tillgänglig: <<http://www.expowera.com/mentor/ekonomi/finansiering.htm>>. (2006-04-05)

Företagarna (senast uppdaterad 2006). *Vår organisation*. (Elektronisk)

Tillgänglig: <http://www.foretagarna.se/sverige/contentpagea____2066.aspx>. (2006-05-16).

Glesbygdsverket (a) (senast uppdaterad 2006). *Landsbygdsdefinitioner*. (Elektronisk)

Tillgänglig:

<<http://www.glesbygdsverket.se/site/WebControls/Upload/Dialogs/Download.aspx?ID=2250>>. (2006-05-16).

Glesbygdsverket (b) (senast uppdaterad 2006). *Flyttningar mellan tätort och glesbygd*. (Elektronisk)

Tillgänglig: <<http://www.glesbygdsverket.se/site/default.aspx?id=3617>>/Arkiv med äldre statistik/Flyttningar mellan tätort och glesbygd. (2006-05-16).

Länsstyrelsen i Norrbotten (a) (senast uppdaterad 2006). *Fakta om Norrbottens län 2005*. (Elektronisk)

Tillgänglig: <<http://www.bd.lst.se/publishedObjects/10000502/svenska.pdf>>. (2006-05-02)

Länsstyrelsen i Norrbotten (b) (senast uppdaterad 2006). *Företagsstöd*. (Elektronisk)

Tillgänglig: <<http://www.bd.lst.se/Foretagsstod/Startpage.aspx>>. (2006-04-25)

Norrbotten/Lappland (senast uppdaterad 2006). *Fakta om Norrbotten*. (Elektronisk)

Tillgänglig:

<<http://www.norrbottenlappland.se/didyouknow.asp?mode=1&lang=se&flash=no>>. (2006-05-02).

Norrbottens läns landsting (senast uppdaterad 2006a). *Riktlinjer för infrastruktur*. (Elektronisk)

Tillgänglig: <http://www.nll.se/Extern_2spaltmall.aspx?id=21112>. (2006-05-16).

Norrbottens läns landsting (senast uppdaterad 2006b). *Gleshetsstudien – en svensk sammanfattning*. (Elektronisk)

Tillgänglig: <[http://www.nll.se/upload/IB/lg/regio/Regionalpolitik/Glesbygdsstudie svensk version.doc](http://www.nll.se/upload/IB/lg/regio/Regionalpolitik/Glesbygdsstudie_svensk_version.doc)>. (2006-04-07).

Norrlandsförbundet (senast uppdaterad 2006). *Fakta Norrland*. (Elektronisk)

Tillgänglig: <<http://www.norrland.info/arkiv/Dokument/PDF/faktanorrland.pdf>>. (2006-05-02).

NUTEK (senast uppdaterad 2006). *Arbetslösheten fortfarande hög*. (Elektronisk)

Tillgänglig: <<http://www.nutek.se/sb/d/219>>. (2006-04-05).

Regionfakta (senast uppdaterad 2006). *Fakta om Norrbottens län*. (Elektronisk)

Tillgänglig: <<http://www.regionfakta.com/dynamiskPresentation.aspx?id=493>>. (2006-05-04).

SCB (senast uppdaterad 2006). *Medelålder vid första barnets födelse för kvinnor och män i län, kommuner och kommungrupper, 1970-2004*. (Elektronisk)

Tillgänglig:

<<http://www.scb.se/statistik/BE/BE0701/2005I01/Ålder%20första%20barn%20regionalt%201970-2004.xls>>. (2006-05-23).

Svenskt Näringsliv (a) (senast uppdaterad 2006). *Lokalt företagsklimat*. (Elektronisk)

Tillgänglig: <<http://www.svensktnaringsliv.se/index.asp?PN=10255>>. (2006-05-03).

Svenskt Näringsliv (b) (senast uppdaterad 2006). *Näringslivets kommunfakta*. (Elektronisk)

Tillgänglig: <<http://kfakta.se>>/gäst. (2006-06-02).

Sveriges kommuner och landsting (senast uppdaterad 2006). *Tillväxtens mekanismer – från ett lokalt och regionalt perspektiv*. (Elektronisk)

Tillgänglig: <<http://www.skl.se/artikel.asp?A=16715&C=383>>. (2006-04-07).

Tillväxt i Norrbotten (senast uppdaterad 2006). *Regionalt tillväxtprogram för Norrbotten 2004-2007 (Version 2003-10-09)*. (Elektronisk)

Tillgänglig: <<http://www.tillvaxtinorrbotten.nu/main.php/rtpokt.pdf?fileitem=507933>>. (2006-04-25)

Vittangi Turism AB (senast uppdaterad 2006). *Fakta om Kiruna*. (Elektronisk)

Tillgänglig: <<http://www.vittangiturism.se/fakta%20om%20kiruna.htm>> (2006-05-02).

Uppslagsverk

Nationalencyklopedin (senast uppdaterad 2006). *Struktur*. (Elektronisk)

Tillgänglig: <http://www.ne.se/jsp/search/article.jsp?i_art_id=317133&i_word=struktur>. (2006-06-11).

Wikipedia (a) (senast uppdaterad 2006). *Arjeplog*. (Elektronisk)

Tillgänglig: <<http://sv.wikipedia.org/wiki/Arjeplog>>. (2006-05-04).

Wikipedia (b) (senast uppdaterad 2006). *Arjeplogs kommun*. (Elektronisk)

Tillgänglig: <http://sv.wikipedia.org/wiki/Arjeplogs_kommun>. (2006-05-04).

Wikipedia (c) (senast uppdaterad 2006). *Kiruna kommun*. (Elektronisk)

Tillgänglig: <http://sv.wikipedia.org/wiki/kiruna_kommun>. (2006-05-23).

Enkäter

Enkät svar från totalt 18 anonyma företagsgrundare i Norrbotten.

Förteckning över finansieringsformer

Lån

Banklån

Vid en företagsstart eller då en större investering ska genomföras är det vanligt med ett traditionellt banklån. Ett banklån är en långfristig kredit och anpassas ofta (förhandlas) till löptid, amorteringstakt och räntenivå (Expowera 2006). Banklån är den form av extern finansiering som sedan länge varit volymmässigt mest betydelsefull för småföretagens investeringar. Lånen medför avtalsmässiga förpliktelser som måste infrias, oberoende av om investeringarna som finansieras med lånen blir framgångsrika eller inte.

ALMI

ALMI är ett statligt stöd vars mål är att skapa tillväxt och förnyelse i svenskt näringsliv. ALMI Företagspartner finns i varje län och erbjuder finansiering och affärsutveckling till innovatörer, nya företag och till redan etablerade företag som vill utvecklas. Vid en företagsstart kan finansieringen vara ett problem och ibland kan det vara svårt att låna pengar från den vanliga kapitalmarknaden, särskilt svårt kan det vara för ett nystartat företag som saknar historik. ALMI Norrbottens finansiering kan då vara ett bra komplement och en hjälp i det tidiga skedet. Deras finansiella bedömning baseras på företagets möjligheter samt på företagsledaren som person och inte på formella säkerheter. (ALMI 2006)

NUTEK

NUTEK arbetar för att de medel Sverige får från EU:s strukturfonder ska användas på bästa möjliga sätt. Strukturfonderna ska främja regional utveckling och tillväxt samt stärka samhörigheten inom EU. Genom NUTEK går det att söka såddfinansiering (en form av lån som betalas med ränta och royalty) och de vänder sig i första hand till nystartade företag som vill växa genom offensiva satsningar på nya produkter, processer eller marknader. För att komma i fråga måste företaget ha en unik affärsidé med skyddad teknik och goda utsikter till lönsamhet. (Expowera 2006)

Stöd

Starta-eget-bidrag

Starta-eget-bidrag administreras av Arbetsförmedlingen. Starta-eget-bidraget som har målsättningen att deltagarna ska bli självförsörjande genom eget företagande. En person som är registrerad vid en arbetsförmedling kan söka starta-eget-bidrag fr.o.m. den dag han/hon fyller 20 år. Beslut fattas av Arbetsförmedlingen som har delegation från Länsarbetsnämnden för beslut i enskilda ärenden. Ansökan om starta-eget-bidrag bedöms utifrån det planerade företagets affärsidé. Utgångspunkten är att företaget ska kunna bedrivas med tillfredsställande lönsamhet och ge varaktig sysselsättning. Det finns krav på att verksamheten ska registreras och bedrivas i Sverige. (Arbetsmarknadsverket 2006b)

Länsstyrelsen

Inom regionalpolitiken finns flera olika företagsstöd. Till kategorin investeringsstöd räknas regionalt investeringsstöd, regionalt bidrag till företagsutveckling (landsbygdsstöd), konsultcheck och mikrobidrag. Kommersiell service är en särskild stödform för den kommersiella servicen i glesbygd. Investeringsstödens syfte är att stimulera företagens investeringar. Detta sker på två sätt. Finansiering av investeringar i företag som har otillräckliga säkerheter att erbjuda bankerna, underlättas genom att företagsstödet minskar bankens kreditrisk. Den andra effekten kommer av att bidragsdelen i ett företagsstöd minskar företagets kapitalkostnad. Finansieringsstöden är selektiva d.v.s. besluten baseras på bedömning av om stöd i det enskilda fallet är förenligt med företagsstödet syfte men också på bedömningar av affärsidén (Länsstyrelsen i Norrbotten 2006b).

Utbildningar

Starta-eget-utbildningen syftar till att ge företagaren grundläggande kunskaper i att driva ett företag samt att ge råd, stöd och hjälp i arbetet med affärsidén (Arbetsmarknadsverket 2006). Det finns flera olika institutioner som erbjuder starta-eget-utbildningar, exempelvis Arbetsförmedlingen, ALMI och Jobs and society.

Arbetsförmedlingens kriterier för att få vara med på utbildningarna är att företagaren måste vara:

- inskriven på Arbetsförmedlingen
- minst 20 år
- arbetslös
- deltidsarbetslös
- riskerar att bli arbetslös

BILAGA 1 – FÖRSÄTTSBREV ENKÄT

Stockholm 2006-04-27

Hej,

Vi är två studenter från Södertörns högskola som läser på entreprenörsprogrammet. Vi skriver just nu vår avslutande magisteruppsats inom ämnet nyföretagande. Vad vi vill undersöka är bland annat hur de företag som startade för tio år sedan ser ut idag, och därför skulle vi behöva Din hjälp med detta.

Vi har valt att avgränsa oss till företag i Kiruna och Arjeplog kommuner som startade sin verksamhet 1996 och finns kvar idag. Din adress har vi fått via Bolagsverket.

Vi har bifogat en enkät med 25 kortfrågor som vi skulle vilja att **grundaren till företaget** besvarar. Vi beräknar att detta inte tar mer än **max 10 minuter**.

Då tiden för uppsatsskrivande är relativt knapp är vi mycket angelägna om att få in Ditt svar så snart som möjligt, dock senast **fredagen den 5 maj**. Men fyll gärna i formuläret direkt och skicka tillbaks.

Svaren på frågorna ska vi sedan sammanställa och analysera. Vårt intresse ligger i denna generella analys och vi kommer **inte att namnge några företag** i uppsatsen och heller inte lämna ut informationen till någon. Därför avgör Du själv om Du vill vara anonym i svarsformuläret. För att uppsatsens resultat ska bli så rättvisande som möjligt är det dock viktigt att alla företag som vi skickar enkäten till svarar.

Vi tackar på förhand för att Du tar dig tid att svara på vår enkät. Ditt svar är mycket värdefullt för oss!

Med vänliga hälsningar

Cecilia Åkeson

Carolina Steinmetz

Den ifyllda enkäten skickas till:

Cecilia Åkeson
Landsvägen 51, 4tr
172 65 Sundbyberg

Telefon: 0708-759 444
steinmetzakeson@hotmail.com

Enkät till den/de som grundat företaget 1996

SÅ HÄR SVARAR DU PÅ ENKÄTEN:

- 1) Spara detta dokument som en word-fil, tex "Enkät svar + Ditt företagsnamn" (arkiv/spara som/välj lämpligt ställe att spara filen på din dator).
- 2) Enkäten besvaras genom att Du klickar med musen på den/de rutor Du anser passar bäst för ditt svar, alternativt fyller i det textfält som finns inlagt (utrymmet i dessa förlängs ju mer du skriver). Om Du känner att Du vill lägga till information eller inte tycker att något alternativ passar in på Dig kan du skriva detta under "övriga kommentarer" i slutet av formuläret.
- 3) Spara slutligen enkäten med Dina svar och bifoga den i ett mail som Du skickar tillbaks till oss. (steinmetzakeson@hotmail.com)

(Om Du har problem med att kryssa i rutorna, gå in på visa -> verktygsfält -> formulär -> tryck på hänglås-symbolen (skyddad formulär))

Enkäten ska besvaras utifrån det företag som Du startade 1996

1. Inom vilken bransch startade Du företaget?
2. Hade Du arbetat inom branschen innan Du startade företaget? Ja Nej
3. Beskriv verksamheten kort (affärsidé)
4. Vad var Ditt motiv till att starta eget företag? (fler alternativ kan väljas)
 - a. Undvika arbetslöshet
 - b. Pengar
 - c. Viljan att bli oberoende
 - d. Självförverkligande
 - e. Bra affärsidé
 - f. Trygga kommande generationers arbete
 - g. Annat
5. Hur länge hade du haft din affärsidé innan Du startade företaget?
6. Var Du arbetslös när Du bestämde Dig för att starta eget? Ja Nej
 - a. Om ja, hur länge hade du varit utan arbete?
7. Gick du någon "starta-eget-kurs" eller liknande innan du startade företaget? Ja Nej
 - a. I så fall – genom vilken organisation?
 - b. Tycker du att detta hjälp dig att få verksamheten att fungera? Ja Nej
 - c. I så fall – på vilket sätt?
8. Var Du ensam grundare till företaget? Ja Nej
 - a. Om Ni var fler, hur många?

9. Vad hade Du för utbildning innan Du startade företaget?
- Gymnasieutbildning
 - Akademisk utbildning
 - Yrkesutbildning
 - Annan
10. Har någon av Dina föräldrar varit egen företagare? Ja Nej
11. Hur startade Du Ditt företag?
- Egen affärsidé
 - Genom köp
 - Avknoppning
 - Genom gåva
 - Franchisekedja
 - Övrigt
12. Hur stort startkapital satsade Du personligen vid grundandet? kr
13. Var kom kapitalet vid grundandet ifrån? (fler alternativ kan väljas)
- Egna sparpengar
 - Familj
 - Vänner
 - Lån
 - Bidrag
14. Om lån eller bidrag, varifrån kom dessa?
- Banklån
 - Starta-eget-bidrag
 - Lån från ALMLI
 - Bidrag/lån från Länsstyrelsen
 - Medel från NUTEK
 - Övriga lån/bidrag från
15. När Du startade företaget hur många timmar i veckan planerade du att avsätta under första året?
- Heltid (40 h)
 - Halvtid (20 h)
 - Annat timmar
16. Hur många timmar i veckan avsätter Du för verksamheten idag? timmar
17. Har Du något annat avlönat arbete vid sidan om Ditt företag? Ja Nej
18. Vilken roll har Du i företaget idag?
19. Hur många anställda är det idag på företaget?
20. Efter hur lång tid anställdes den första personen i företaget (utöver grundare)?
- Har inga anställda
 - Under första året
 - 1 år
 - 2 år
 - Annat
21. Vilket år började företaget gå med vinst?

22. Går företaget med vinst idag? Ja Nej
23. Kan Du tänka Dig att starta ett nytt företag? Ja Nej
24. Har Du sedan 1996 startat upp fler verksamheter? Ja Nej
25. Vilka framtidsplaner har Du för företaget? (exempelvis utökning av verksamheten, antal anställda, internationalisering, uppköp/sammanslagning)

Lite uppgifter om Dig:

Kvinna Man Din ålder idag:

Namn (frivilligt):

Övriga kommentarer:

Tack för att Du tog dig tid att svara på enkäten!

Carolina Steinmetz och Cecilia Åkeson

BILAGA 3 – ARBETSLÖSHET I NORRBOTTEN

arbi8093

Kontor	Arbetslösa årsmedeltal 1980-				1984	1985	1986	1987	1988	1989	1990	1991	1992	1993	1994	1995	1996	1997	1998	1999	2000	2001	2002	2003	2004	2005
	1980	1981	1982	1983																						
Luleå	1432	1704	2013	2181	1848	1647	1644	1426	1138	805	1024	1556	2427	3698	3879	3940	4177	3918	3003	3128	2688	2329	2344	2567	2653	2604
Boden	642	649	759	753	740	707	647	498	391	297	271	423	697	1177	1169	1192	1321	1406	1062	996	885	734	576	575	586	675
Gällivare	1005	941	987	1037	890	839	816	790	725	473	553	686	874	1267	1204	1387	1235	1289	1088	1065	878	689	604	570	553	551
Jokkmokk	203	182	184	184	157	150	174	159	131	78	94	188	276	378	339	309	414	322	241	264	206	190	133	156	159	134
Piteå	760	1002	1149	1279	1005	932	1007	915	765	604	629	984	1736	2555	2518	2530	2431	2451	1803	1855	1659	1294	1090	1217	1304	1307
Ålsbyen	348	396	482	470	426	436	425	366	286	162	190	215	357	594	555	523	563	535	432	404	310	268	222	293	286	303
Ärvidsjaur	292	323	291	274	261	243	269	263	220	212	194	221	315	430	434	440	502	462	355	345	285	256	214	223	212	221
Årjeplog	149	163	116	119	99	112	114	94	62	35	43	72	105	189	146	148	173	149	93	103	72	74	96	85	97	108
Kalix	599	754	904	860	699	694	656	633	533	368	377	537	781	1279	1347	1317	1391	1243	911	976	774	663	578	734	764	608
Haparanda	500	577	665	642	580	540	547	494	373	356	312	384	541	744	697	729	762	763	614	645	558	537	405	489	463	466
Övertorneå	226	261	279	299	243	201	184	152	112	108	106	138	187	306	300	322	351	309	238	218	193	144	121	141	163	136
Övertorneå	379	358	361	361	342	333	324	273	201	98	146	209	282	362	384	360	402	364	294	335	290	257	226	284	234	182
Kiruna	1323	1494	1678	1840	1768	1529	1506	1500	1107	916	879	941	1124	1363	1222	1387	1547	1522	1232	1336	1098	849	776	819	834	662
Karesuando	0	0	0	0	0	0	0	0	89	111	113	128	147	221	338	364	326	297	212	202	165	128	103	123	105	104
Pajala	585	653	647	652	627	590	523	527	465	387	301	293	340	591	521	550	573	582	469	488	449	363	302	325	305	289
LÄNET	8445	9455	10522	11019	9685	8953	8836	8090	6597	5216	5237	6983	10193	15080	15042	15506	16177	15622	12073	12357	10517	8783	7795	8608	8723	8358
Riket	94571	123042	161294	178248	159258	139376	133532	117434	88689	76000	71007	137660	252366	382422	369548	362548	365200	368968	295546	276680	231244	193347	185837	223022	239201	241434
OBS! att arbetslöshetsdefinition ändrats några gånger (senast 9707) varför det är svårt att jämföra siffrorna rakt av																										

(Källa: Arbetsmarknadsverket 2006c)

BILAGA 4 – BRANSCH, KÖN OCH ÅLDER

Bransch som företaget startat inom, samt kön och ålder (idag) på grundaren

Person	Bransch	Bransch- erfarenhet	Kvinna	Man	Ålder idag
1	Anläggningsarbete med lastbilar och maskiner	ja		x	59
2	Reklam- och profilprodukter	ja		x	48
3	Bilverkstad inriktning skador	ja		x	37
4	Taxi	ja		x	47
5	Datasupport/webb/databas		nej	x	35
6	Hantverk		nej	x	44
7	Skogsentreprenad		nej	x	29
8	Aktivitetsturism	ja		x	53
9	Marknadsföring		nej	x	43
10	Blomsterhandel		nej	x	40
11	Handels	ja	x		39
12	Datakonsult	ja		x	45
13	Turism	ja		x	40
14	Programutveckling	ja		x	53
15	Hantverk, glas		nej	x	47
16	Elektrisk service och datorstöd	ja		x	32
17	Sömnad	ja	x		48
18	Tyg och garn	ja	x		?

Totalt:	12	6	6	12
Fördelning:	67%	33%	33%	67%

Medelålder idag: 43,47 *

Medelålder 1996: 33,47 *

Medelålder 1996 kvinnor: 33,60 *

Medelålder 1996 män: 33,42

* Person nummer 18 har inte uppgett sin ålder, varför medelåldern är baserad på 17 personer

Median och kvartilavvikelse

Person	1	2	3	4	5	6	7	8	9	10	11	12	13	14	15	16	17
Ålder 1996	19	22	25	27	29	30	30	33	34	35	37	37	38	43	43	48	49

	Median	34
↑	P ₂₅	28
←	P ₇₅	41
	Q	6,3

BILAGA 5 – FÖRETAGSSTART

Hur företaget startades

Person	Egen affärsidé	Genom köp	Avknoppning	Genom gåva	Franchise	Övrigt
1						Övertog föräldrars företag
2	x					
3		x				
4		x				
5	x					
6	x					
7	x					
8	x					
9	x					
10		x				
11	x					
12	x					
13	x					
14	x					
15	x					
16			x			
17	x					
18		x				
Totalt:	12	4	1	0	0	

BILAGA 6 – UTBILDNING

Grundarens utbildning innan företaget startades

Person	Gymnasie	Akademisk	Yrkesinrikt.	Annat
1			x	Tekniska
2		x		
3	x		x	
4	x			
5	x	x		
6	x	x		
7	x			
8		x		
9	x	x		
10	x		x	Utbildad driftledare inom jordbruk
11		x		
12		x		
13	x	x		
14		x		
15			x	
16	x			
17	x			
18			x	
Totalt:	10	9	5	

BILAGA 7 - FÖRÄLDRAR

Någon av grundarens föräldrar var egen företagare

Person	Ja	Nej
1	x	
2	x	
3		x
4		x
5	x	
6		x
7	x	
8		x
9		x
10	x	
11	x	
12		x
13		x
14	x	
15		x
16	x	
17	x	
18		x
Totalt:	9	9

BILAGA 8 – ANTAL GRUNDARE OCH ROLLER IDAG

Hur många grundare det var till företaget samt grundarens roll i företaget idag

Person	Var du ensam grundare?	Om fler, hur många?	Vilken är din roll i företaget idag?	
1		nej	3	Ensam ägare
2		nej	2	VD och administratör
3	ja			VD, ägare och arbetar på golvet
4	ja			Företagsledare
5	ja			Chef
6	ja			Ensamföretagare, sköter allt
7	ja			Chef
8	ja			Allt
9		nej	2	- Företaget är vilande -
10		nej	1	Arbetsledare
11		nej	2	VD
12		nej	2	Butiks/personal och marknadsansvarig
13		nej	3	- Företaget är sålt -
14		nej	2	Utvecklare
15	ja			Gör allt själv
16	ja			- Företaget är avslutat -
17		nej	2	Delägare
18	ja			Chef
Totalt:	9	9		

BILAGA 9 – MOTIV

Grundarens motiv till att starta företaget

	Undvika Person	arb.löshet	Pengar	Oberoende	Självför- verkligande	Bra affärsidé	Trygga generation	Annat
1								Övertog föräldrars ftg
2				x		x		
3	x		x		x			Ville testa
4			x					
5	x		x	x				
6				x				Utmaning
7	x		x	x				
8				x		x		
9				x		x		
10	x			x	x			
11				x	x	x		
12				x	x			
13	x			x		x		
14				x		x		
15				x	x			
16	x		x			x		
17				x	x	x		
18	x							
Totalt:	7	5	13	6	8	0		

BILAGA 10 – MOTIV OCH KÖN

Motiv till grundandet och grundarens kön

Person	Kön	Undvika arb.löshet	Pengar	Oberoende	Självför- verkligande	Bra affärsidé	Trygga generation
1	man						
2	man			x		x	
3	man	x	x		x		
4	man		x				
5	man	x	x	x			
6	kvinn			x			
7	man	x	x	x			
8	man			x		x	
9	man			x		x	
10	kvinn	x		x	x		
11	kvinn			x	x	x	
12	man			x	x		
13	man	x		x		x	
14	man			x		x	
15	kvinn			x	x		
16	man	x	x			x	
17	kvinn			x	x	x	
18	kvinn	x					
Totalt:		7	5	13	6	8	0

BILAGA 11 – ARBETSLÖSHET

Arbetslöshet bland grundarna

Person	Ja	Nej	Om ja, hur länge?
1		x	
2		x	
3		x	
4		x	
5	x		(inget svar)
6		x	
7	x		ca 1 år
8		x	
9		x	
10		x	
11		x	
12		x	
13		x	
14		x	
15		x	
16		x	
17		x	
18		x	
Totalt:	2	16	

BILAGA 12 – AVSATT TID

Avsatt tid till företaget

Planerad avsatt tid vid verksamhetens början
Person Heltid (40 h) Halvtid (20 h) Annat

Person	Heltid (40 h)	Halvtid (20 h)	Annat
1	x		
2			50 h/vecka
3			70 h/vecka
4		x	
5	x		
6			60 h/vecka
7	x		
8		x	
9			60 h/vecka
10	x		
11			> 40 timmar
12			60 h/vecka
13	x		
14	x		
15			> 40 timmar
16	x		
17		x	
18	x		

Totalt: 8 3

Genomsnittlig avsatt tid: > 42 h

Avsatt tid idag

40 h
10 h
50 h
10 h
60 h
40-50 h
50 h
20 h
0 h
40 h
40 h
55 h
0 h
40 h
20 h el mer
0 h
20-30 h
18 h

*

*

*

> 29 h

Annat avlönat arbete
Ja Nej

Ja	Nej
	x
x	
	x
x	
	x
	x
	x
x	
x	
	x
	x
x	
	x
x	
x	
x	

9 9

* *avvecklad verksamhet*

BILAGA 13 – STARTKAPITAL

Var grundaren fick pengar till sitt startkapital ifrån

Person	Kön	Egna sparingar	Familj	Vänner	Lån	Bidrag
1	man	x			x	
2	man	x			x	x
3	man	x	x		x	x
4	man				x	
5	man	x				x
6	kvinn				x	x
7	man				x	
8	man	x			x	x
9	man		x			x
10	kvinn				x	x
11	kvinn	x			x	x
12	man	x			x	x
13	man	x				x
14	man				x	
15	kvinn				x	x
16	man		x			
17	kvinn				x	x
18	kvinn				x	x
Totalt:		8	3	0	14	13

BILAGA 14 – LÅN OCH BIDRAG

Var lån och/eller bidrag erhöles från

Person	Kön	Banklån	ALMI	Starta-eget- bidrag	Bidrag/lån Länssty- relsen	Medel från Nutek	Övrigt
1	man	x					
2	man	x	x	x	x		
3	man	x	x	x			
4	man	x					
5	man			x			
6	kvinn	x	x	x	x		
7	man	x					
8	man	x			x		
9	man			x			
10	kvinn	x		x			
11	kvinn	x	x	x	x		
12	man	x		x			
13	man			x			
14	man	x					
15	kvinn	x		x	x		
16	man						(<i>inget lån eller bidrag</i>)
17	kvinn	x			x		
18	kvinn	x			x		
Totalt:		14	4	10	7	0	

BILAGA 15 – "STARTA-EGET-KURS"

Grundare som gått "starta-eget-kurs"

Gick du någon "starta-eget-kurs" eller liknande?

Person Ja Nej Vilken?

1		x	
2		x	
3		x	
4	x		(inget svar)
5	x		AMS
6	x		AF, Länsarbetsnämnden
7		x	
8		x	
9		x	
10		x	
11	x		Länsstyrelsen
12	x		Privat, genom Kurstjänst Norr
13	x		Försvarmakten
14		x	
15	x		(inget svar)
16		x	
17		x	
18		x	

Totalt: 7 11

Tycker du att detta hjälpt dig få verksamheten

Ja Nej På vilket sätt?

x			(inget svar)
x			Kunde redan det jag behövde, tips med marknadsföring
x			Konsthandverksutbildn. m. företagsinrikt. Bra grund
x			Info om hur man startar upp företag, utbyte av erfarenheter
x			Ekonomiskt tänkande
x			Bra grunder att stå på
	x		(inget svar)

6 1

BILAGA 16 –FÖRSTA ANSTÄLLDA I FÖRETAGEN

Efter hur lång tid anställdes den första personen i företaget?

Person	Har inga anställda	Under första året	1 år	2 år	Annat
1		x			
2		x			
3		x			
4		x			
5					ca 8 år
6	x				
7					9 år
8	x				
9	x				
10		x			
11		x			
12		x			
13				x	
14		x			
15	x				
16	x				
17	x				
18	x				
Totalt:	7	8	0	1	

BILAGA 17 – ANTAL ANSTÄLLDA IDAG

Hur många anställda är det idag på företaget?

Person

1	Inga
2	1
3	2
4	1
5	1-2 (beroende på säsong)
6	Inga
7	1
8	Inga
9	Inga (bolaget sålt)
10	2 deltidsanställda
11	5-10
12	8
13	Inga (bolaget sålt)
14	2
15	Inga
16	Inga
17	inga
18	Inga

Genomsnitt: 1,44

BILAGA 18 – FÖRSTA ÅR MED VINST I FÖRETAGET

Vilket år började företaget gå med vinst?

Person

1	Första året
2	Stor förlust första åren, Ack res fortfarande negativt
3	Andra året
4	Redovisar nollresultat
5	Drevs aktivt år 1 o 2, sedan vilande. 2003 aktivt igen i annan kommun
6	Har gått med vinst sedan starten, överlevnad med vissa toppar
7	Första året
8	2000
9	Första året
10	Första året
11	Andra året
12	Andra året
13	Tredje året
14	Andra året
15	Går ej med vinst
16	Första året
17	Efter ca 7 år
18	Går ej med vinst

BILAGA 19 – VINST IDAG?

Går företaget med vinst idag?

Person	Ja	Nej
1	x	
2		x
3	x	
4		x
5	x	
6		x
7	x	
8	x	
9	x	
10	x	
11	x	
12	x	
13		
14	x	
15		x
16		x
17	x	
18		x
Totalt:	11	6

bolaget sålt

bolaget gått samman med annat

BILAGA 20 – GRUNDAREN STARTAT FLER VERKSAMHETER

Har du sedan 1996 startat upp flera verksamheter?

Person	Ja	Nej
1		x
2		x
3	x	
4		x
5		x
6		x
7		x
8		x
9	x	
10		x
11	x	
12	x	
13		x
14		x
15		x
16	x	
17		x
18		x
Totalt:	5	13

BILAGA 21 – TANKE PÅ NYTT FÖRETAG

Kan du tänka dig att starta ett nytt företag?

Person	Ja	Nej
1		x
2		x
3		x
4		x
5	x	
6		x
7	x	
8	x	
9	x	
10		x
11		x
12	x	
13		x
14	x	
15		x
16	x	
17	x	
18		x
Totalt:	8	10

BILAGA 22 – FRAMTIDSPLANER

Vilka framtidsplaner har du för företaget?

Person

1	Aweckla och ta pensionsförsäkring
2	Aweckling inom ett år
3	Kommer troligtvis bli uppköpt av större företag inom bilbranschen under 2006
4	Sälja
5	Självklart utöka verksamheten och antal anställda. Inom 3 år hoppas vi ha en fungerande postorderverksamhet där vi importerar de flesta varorna själva för att öka vinsten
6	Fortsatt samverkan med andra företag i samma bransch, driver webbsida samt butik med tre andra hantverkare, utveckling av dessa. Engelsk version av webbsidan, fortsatt exportförsäljning, utveckling av konstnärliga uppdrag. Flexibilitet för framtiden, som ser
7	Målsättningen för stunden är att öka nuvarande omsättning med 50% under nästa år. Marknaden för biobränslen kommer starkt och vi tror på vår bransch. Vi planerar inga nyanställningar men kommer att lägga ut jobb på underentreprenad för att klara det ökande trycket.
8	Att fortsätta som jag gör
9	Jag har en hel del affärsidéer som kommer att sjösättas de kommande 5 åren.
10	Troligtvis försäljning
11	Försöka hålla omsättningen, öka avkastningen. Satsa mer på personalen.
12	Uppdelning av företaget, försäljning av den del som itne har med ursprungliga affärsidén att göra.
13	Inga framtidsplaner då jag inte driver eller äger företaget längre
14	Fortsätta som nu
15	Företaget är mitt liv, nya idéer och samarbeten kommer upp hela tiden, har nyss öppnat en butik tillsammans med tre andra hantverkare, precis byggt ett hus för att dra ner på kostnader för lokal, jag gör detta för att må bra sedan får det sakta men säkert visa sig i siffrorna om det börjar bära sig.
16	Företaget har gått samman med det företag jag arbetade åt innan jag startade eget. Det nya företaget har 3 anställda utöver mig själv.
17	Utöka verksamheten som fler kunder/jobb
18	Stänga

BILAGA 23 – SVAR TILL FRÅGA 1 & 2

Fråga 1: Inom vilken bransch startade du företaget?

Person

1	Anläggningsarbete med lastbilar och maskiner
2	Reklam- och profilprodukter
3	Bilbranschen inriktning bildskador
4	Taxi
5	Datasupport/webb/databas
6	Hantverk
7	Skogsentreprenad
8	Aktivitetsturism
9	Marknadsföring (ingen verksamhet i bolaget nu, vilande)
10	Blomsterhandel
11	Handels
12	Datakonsult
13	Turistbranschen
14	Programutveckling
15	Hantverk, glas
16	Elektrisk service och datorstöd till konstruktion CAD
17	Sömnad
18	Tyg och garn

Fråga 2: Hade du arbetat inom branschen innan du startade företaget?

Person

	Ja	Nej
1	1	
2	1	
3	1	
4	1	
5		1
6		1
7		1
8	1	
9		1
10		1
11	1	
12	1	
13	1	
14	1	
15		1
16	1	
17	1	
18	1	

BILAGA 24 – SVAR TILL FRÅGA 3 & 4

Fråga 3: Beskriv verksamheten kort (affärsidé):

Person

1	Anläggningsarbete med lastbilar o maskiner
2	Brodyr av logotyper och andra budskap på olika typer av textilprodukter som kepsar, kläder, väskor, badlakan mm
3	Reparerar krockade bilar åt en större märkesverkstad. Affärsidén är enkel, vi reparerar krockade bilar och har givetvis kunden i centrum
4	Personbefordran
5	Att hjälpa ortens företag med deras data och webbproblem. Samt även databaskonstruktion.
6	Erbjuda dekorationsmåleri i olika former samt formge och tillverka nya hantverksprodukter. Konstnärlig verksamhet.
7	Averknig av biobränsle, skogsplantering, röjning mm
8	Naturbaserad aktivitetsturism med vildmark, jakt o fiske på Nordkalotten med små grupper o personligt bemötande...
9	Annonsblad till Nordnorge om vad som erbjuds i Kirunaregionen, vilket lever vidare än idag fat jag lämnat över detta till annat företag.
10	Krukväxter, snittblommor och tillbehör, till sommarplantor och presenter.
11	-
12	Försäljning och service av installationer/kortorsmaskiner och datorer. Betoninen är service och
13	Vildmarksäventyr
14	Programutveckling
15	Tillverkning och design av Bruksföremål od i glas
16	Service av verkstadsmaskiner, ex svetsar mm. Datorstödd elkontruktion CAD
17	Gardinsömnad till offentlig miljö
18	Laga och sy kläder, sälja tyger, sybehör, garn

Fråga 4: Vad var ditt motiv till att starta eget företag?

Person	Undvika arb-löshet	Pengar	Oberoende	Självför- verkligande	Bra affärsidé	Trygga generation	Annat
1							Övertog föräldrars Ftg
2			1		1		
3	1	1		1			Ville testa
4		1					
5	1	1	1				
6			1				Utmaning
7	1	1	1				
8			1		1		
9			1		1		
10	1		1	1			
11			1	1	1		
12			1	1			
13	1		1		1		
14			1		1		
15			1	1			
16	1	1			1		
17			1	1	1		
18	1						
Totalt	7	5	13	6	8	0	

BILAGA 25 – SVAR TILL FRÅGA 5 & 6

Fråga 5: Hur länge hade du haft din affärsidé innan du startade företaget?

Person

1	Startade första företaget 1976
2	6 månader
3	Inte alls
4	0 år
5	Något år
6	1 år
7	2 år
8	Eget AB tidigare
9	1 månad
10	Övertog befintlig verksamhet
11	1,5 år
12	10 år
13	8 år
14	1 år
15	1 år
16	6 månader
17	1 år
18	1 år

Fråga 6: Var du arbetslös när du bestämde dig för att starta företaget?

Person Ja Nej Om ja, hur länge?

1		1	
2		1	
3		1	
4		1	
5	1		(inget svar)
6		1	
7	1		ca 1 år
8		1	
9		1	
10		1	
11		1	
12		1	
13		1	
14		1	
15		1	
16		1	
17		1	
18		1	

Totalt: 2 16

BILAGA 26 – SVAR TILL FRÅGA 7 & 8

Fråga 7: Gick du någon "starta-eget-kurs" eller liknande innan du startade företaget?

Person	Tycker du att det hjälpt dig få verksamheten att fungera?		
	Ja	Nej	På vilket sätt?
1		1	
2		1	
3		1	
4	1		(inget svar)
5	1		AMS
6	1		AF, Länsarbetsnämnden
7		1	
8		1	
9		1	
10		1	
11	1		Länsstyrelsen
12	1		Privat, genom Kurstjänst Norr
13	1		Försvarsmakten
14		1	
15	1		(inget svar)
16		1	
17		1	
18		1	
Totalt:	7	11	

Tycker du att det hjälpt dig få verksamheten att fungera?		
Ja	Nej	På vilket sätt?
1		(inget svar)
1		Kunde redan det jag behövde, tips med m.f
1		Konsthantverksutbildn. m. företagsinrikt. Bra grund
1		Info om hur man startar upp företag, utbyte av erfarenheter
1		Ekonomiskt tänkande
1		Bra grunder att stå på
	1	(inget svar)
6	1	

Fråga 8: Var du ensam grundare till företaget?

Person	Ja	Nej	Om fler, hur många?
1		1	3
2		1	2
3	1		
4	1		
5	1		
6	1		
7	1		
8	1		
9		1	2
10		1	1
11		1	2
12		1	2
13		1	3
14		1	2
15	1		
16	1		
17		1	2
18	1		
Totalt:	9	9	

BILAGA 27 – SVAR TILL FRÅGA 9 & 10

Fråga 9: Vad hade du för utbildning innan du startade företaget?

Person	Gymnasie	Akademisk	Yrkes	Annat
1			1	Tekniska
2		1		
3	1		1	
4	1			
5	1	1		
6	1	1		
7	1			
8		1		
9	1	1		
10	1		1	Utbildad driftledare inom jordbruk
11		1		
12		1		
13	1	1		
14		1		
15			1	
16	1			
17	1			
18			1	
Totalt:	10	9	5	

Fråga 10: Har någon av dina föräldrar varit egen företagare?

Person	Ja	Nej
1	1	
2	1	
3		1
4		1
5	1	
6		1
7	1	
8		1
9		1
10	1	
11	1	
12		1
13		1
14	1	
15		1
16	1	
17	1	
18		1
Totalt:	9	9

BILAGA 28 – SVAR TILL FRÅGA 11 & 12

Fråga 11: Hur startade du ditt företag?

Person	Egen affärsidé	Genom köp	Avknoppning	Genom gåva	Franchise	Övrigt
1						Övertog föräldrars företag
2	1					
3		1				
4		1				
5	1					
6	1					
7	1					
8	1					
9	1					
10		1				
11	1					
12	1					
13	1					
14	1					
15	1					
16			1			
17	1					
18		1				
Totalt:	12	4	1	0	0	

Fråga 12: Hur stort kapital satsade du personligen vid grundandet?

Person

1	200 000 kr	
2	100 000 kr	
3	100 000 kr	
4	30 000 kr	
5	15 000 kr	
6	10 - 20 000 kr	
7	150 000 kr	
8	100 000 kr	
9	14 000 kr	
10	- kr	
11	300 000 kr	(Eget 50 000, lån 250 000 + 150 000)
12	100 000 kr	
13	100 000 kr	
14	50 000 kr	
15	- kr	
16	50 000 kr	
17	25 000 kr	
18	60 000 kr	

BILAGA 29 – SVAR TILL FRÅGA 13 & 14

Fråga 13: Varifrån kom kapitalet vid grundandet?

Person	Egna				
	sparpenga	Familj	Vänner	Lån	Bidrag
1	1			1	
2	1			1	1
3	1	1		1	1
4				1	
5	1				1
6				1	1
7				1	
8	1			1	1
9		1			1
10				1	1
11	1			1	1
12	1			1	1
13	1				1
14				1	
15				1	1
16		1			
17				1	1
18				1	1
Totalt:	8	3	0	14	13

Fråga 14: Om lån eller bidrag, varifrån kom dessa?

Person	Bidrag/lån					
	Banklån	Starta-egget- bidrag	ALMI	Länssty- relsen	Medel från Nutek	Övrigt
1	1					
2	1	1	1	1		
3	1	1	1			
4	1					
5		1				
6	1	1	1	1		
7	1					
8	1			1		
9		1				
10	1	1				Arbetsförmedlingen
11	1	1	1	1		
12	1	1				
13		1				
14	1					
15	1	1		1		
16						(inget)
17	1			1		
18	1			1		

BILAGA 30 – SVAR TILL FRÅGA 15 & 16

Fråga 15: När du startade företaget, hur många timmar i veckan planerade du att avsätta un

Person	Heltid (40	Halvtid (20	Annat
1	1		
2			50 h/vecka
3			70 h/vecka
4		1	
5	1		
6			60 h/vecka
7	1		
8		1	
9			60 h/vecka
10	1		
11			> 40 timmar
12			60 h/vecka
13	1		
14	1		
15			> 40 timmar
16	1		
17		1	
18	1		
Totalt:	8	3	

Fråga 16: Hur många timmar i veckan avsätter du för verksamheten idag?

Person	
1	40
2	10
3	50
4	10
5	60
6	40-50
7	50
8	20
9	0
10	40
11	40
12	55
13	0
14	40
15	20 el mer
16	0
17	20-30
18	18

BILAGA 31 – SVAR TILL FRÅGA 17 & 18

Fråga 17: Har du något annat avlönat arbete vid sidan av ditt företag?

Person	Ja	Nej
1		1
2	1	
3		1
4	1	
5		1
6		1
7		1
8	1	
9	1	
10		1
11		1
12		1
13	1	
14		1
15	1	
16	1	
17	1	
18	1	
Totalt:	9	9

Fråga 18: Vilken roll har du i företaget idag?

Person	
1	Ensam ägare
2	VD och administratör
3	VD, ägare och arbetar på golvet
4	Företagsledare
5	Chef
6	Ensamföretagare, sköter allt
7	Boss
8	Allt
9	Ingen, företaget är vilande och F-skattsedeln inlämnad
10	Arbetsledare
11	VD
12	Butiks/personal och marknadsansvarig
13	Sålde företaget hösten -05
14	Utvecklare
15	Gör allt själv
16	Har avslutat Industrielektronik AB som startades 1996. Har övertagit min fars firma, mer inriktat på elkonstruktion.
17	Delägare
18	Chef

BILAGA 32 – SVAR TILL FRÅGA 19 & 20

Fråga 19: Hur många anställda är det idag på företaget?

Person

1	Inga
2	En (hans fru)
3	2
4	1
5	1-2 (beroende på säsong)
6	Inga
7	1
8	Inga
9	(På företaget som jag lämnade över till har de 1 heltidsanställd för att sköta den delen av företaget)
10	2 deltidanställda
11	5-10
12	8
13	Inga/vet inte (bolaget sålt)
14	2
15	Inga
16	Inga
17	inga
18	Inga

Fråga 20: Efter hur lång tid anställdes den första personen i företaget?

Person	Har inga anställda	Under första året	1 år	2 år	Annat
1		1			
2		1			
3		1			
4		1			
5					ca 8 år
6	1				
7					9 år
8	1				
9	1				
10		1			
11		1			
12		1			
13				1	
14		1			
15	1				
16	1				
17	1				
18	1				
Totalt:	7	8	0	1	

BILAGA 33 – SVAR TILL FRÅGA 21 & 22

Fråga 21: Vilket år började företaget gå med vinst?

Person

1	Första året
2	Stor förlust första åren, Ack res fortfarande negativt
3	Andra året
4	Redovisar nollresultat
5	Drevs aktivt år 1 o 2, sedan vilande. 2003 aktivt igen i annan kommun
6	Har gått med vinst sedan starten, överlevnad med vissa toppar
7	Första året
8	2000
9	Första året
10	Första året
11	1997
12	Andra året
13	År 3
14	År 2
15	Går ej med vinst
16	1996
17	Efter ca 7 år
18	Går ej med vinst

Fråga 22: Går företaget med vinst idag?

Person

	Ja	Nej
1	1	
2		1
3	1	
4		1
5	1	
6		1
7	1	
8	1	
9	1	
10	1	
11	1	
12	1	
13		
14	1	
15		1
16		1
17	1	
18		1

bolaget sålt

bolaget gått samman med annat

Totalt: 11 6

BILAGA 34 – SVAR TILL FRÅGA 23 & 24

Fråga 23: Kan du tänka dig att starta ett nytt företag?

Person	Ja	Nej
1		1
2		1
3		1
4		1
5	1	
6		1
7	1	
8	1	
9	1	
10		1
11		1
12	1	
13		1
14	1	
15		1
16	1	
17	1	
18		1
Totalt:	8	10

Fråga 24: Har du sedan 1996 startat upp flera verksamheter?

Person	Ja	Nej
1		1
2		1
3	1	
4		1
5		1
6		1
7		1
8		1
9	1	
10		1
11	1	
12	1	
13		1
14		1
15		1
16	1	
17		1
18		1
Totalt:	5	13

BILAGA 35 – SVAR TILL FRÅGA 25 SAMT UPPGIFTER OM GRUNDAREN

Fråga 25: Vilka framtidsplaner har du för företaget?

Person

1	Avveckla och ta pensionsförsäkring
2	Avveckling inom ett år
3	Kommer troligtvis bli uppköpt av större företag inom bilbranschen under 2006
4	Sälja
5	Självklart utöka verksamheten och antal anställda. Inom 3 år hoppas vi ha en fungerande postorderverksamhet där vi importerar de flesta varorna själva för att öka vinsten.
6	Fortsatt samverkan med andra företag i samma bransch, driver webbsida samt butik med tre andra hantverkare, utveckling av dessa. Engelsk version av webbsidan, fortsatt exportför-säljning, utveckling av konstnärliga uppdrag. Flexibilitet för framtiden, som ser ljus ut i Kiruna.
7	Målsättningen för stunden är att öka nuvarande omsättning med 50% under nästa år. Mark-naden för biobränslen kommer starkt och vi tror på vår bransch. Vi planerar inga nyanställningar men kommer att lägga ut jobb på underentreprenad för att klara det ökande trycket.
8	Att fortsätta som jag gör
9	Jag har en hel del affärsidéer som kommer att sjösättas de kommande 5 åren.
10	Troligtvis försäljning
11	Försöka hålla omsättningen, öka avkastningen. Satsa mer på personalen.
12	affärsidén att göra.
13	Inga framtidsplaner då jag inte driver eller äger företaget längre
14	Fortsätta som nu
15	Företaget är mitt liv, nya idéer och samarbeten kommer upp hela tiden, har nyss öppnat en butik tillsammans med tre andra hantverkare, precis byggt ett hus för att dra ner på kostnader för lokal, jag gör detta för att må bra sedan får det sakta men säkert visa sig i siffrorna om det börjar bära sig.
16	Det nya företaget har 3 anställda utöver mig själv.
17	Utöka verksamheten som fler kunder/jobb
18	Stänga

Uppgifter om grundaren

Person	Kvinna	Man	Ålder idag
1		1	59
2		1	48
3		1	37
4		1	47
5		1	35
6	1		44
7		1	29
8		1	53
9		1	43
10	1		40
11	1		39
12		1	45
13		1	40
14		1	53
15	1		47
16		1	32
17	1		48
18	1		?
Totalt:	6	12	