

**Magisteruppsats 10 poäng
Södertörns Högskola
Institutionen för ekonomi och företagande
Företagsekonomi
VT-2006**

Högutbildade ekonomistudenters minskade intresse för eget företagande

- en studie av Företagsekonomistudenter på Södertörns Högskola

Uppsatsgrupp: 15

Nina Abrahamsson 811009

Richard Mora 830119

ninaabrahamsson@hotmail.com

richardmora83@hotmail.com

Handledare: Hans Hyrenius och Eron Oxing

2006-06-01

Sammanfattning

För att gynna ett lands tillväxt är det viktigt att landets invånare väljer att bli företagare. Till skillnad mot övriga Europa står Sverige inför ett växande problem idag, där företagen ökar men antal företagare minskar. Som en följd av detta kan inte sysselsättningen utvecklas på samma villkor när arbetsmöjligheterna blir färre. Undersökningar visar dock att intresset för företagande ökat bland unga, däremot inte bland unga högutbildade. I en tid där examensantalet och därtill långa utbildningar blir allt vanligare, vilket medför att befolkningens utbildningsnivå stiger och unga högutbildade är en målgrupp som växer och blir större, blir detta till ett allvarligt problem för Sveriges framtid. Bland dessa unga högutbildade ses även ekonomer, vilka i teorin anses inneha de kunskaper som krävs för att vara framtidens företagare.

Syftet med uppsatsen är att med en kvantitativ studie studera och analysera högutbildade ekonomistudenters grundläggande entreprenöriella benägenhet. För att uppfylla syftet undersöks fem olika variabler; kön, familjebakgrund, etnisk bakgrund, kunskap och erfarenhet samt upplevd risk. För att få fram information om de olika variablerna eftersöks både kvantitativ och kvalitativ data.

Den genomförda undersökningen av 77 högutbildade företagsekonomistuder vid Södertörns Högskola, påvisar att den entreprenöriella benägenheten bland studenterna är låg. Skillnad kan ses mellan studenter som är positiva till företagande, där benägenheten är högre inom variablerna kunskap och erfarenhet samt upplevd risk, gentemot studenter negativa till företagande. Vidare visar resultatet av undersökningen att familjebakgrund och etnisk bakgrund har minst relevans för den entreprenöriella benägenheten.

Slutsatsen klargör att de bakomliggande faktorerna till att högutbildade företagsekonomistuder inte väljer företagande framför anställning är på grund av den låga entreprenöriella benägenheten. Det som påverkar studenternas låga entreprenöriella benägenhet och därmed valet att inte starta företag är bristen på kunskap inom området, både teoretisk och praktisk. En större praktisk kunskap leder till en minskning av den upplevda risken inför företagande, vilket är den andra avgörande faktorn till varför studenter väljer en anställning framför företagande.

Abstract

To benefit the economic growth of a country, it is important for the inhabitants to make the decision to become business owners. Sweden today, apart from the rest of Europe, is facing a growing problem. The numbers of companies are growing, but the numbers of company owners are not. As a result of this, the employment is not able to develop under the same conditions, when the opportunities of employment decrease. Research shows, that the interest for owning a company among the Swedish youth has increased. However, it has not increased amongst the young and highly educated people. During a time where the numbers of college educated people are increasing and to that, the long-term educational programs are becoming more common, this becomes a serious problem for the future of Sweden. Among the young and highly educated there are the business graduates, which in theory are considered to possess the knowledge it takes to become the company owners of the future.

The aim with this thesis is to, with a quantitative study, analyze the entrepreneurial propensity among highly educated business students. To fulfil the aim we will investigate five different variables; gender, family background, ethnical background, knowledge and experience and experienced risk. To collect this information we are searching for both quantitative and qualitative information.

The implemented survey of 77 highly educated business students at Södertörns University College shows that the entrepreneurial propensity amongst the students is low. A difference can be seen between the students that are positive and the students that are negative to starting their own business. Amongst the students that are positive one can see that the propensity is higher in the variables of knowledge and experience and experienced risk. Furthermore, the results of the survey research show that family background and ethnical background have the least relevance to the entrepreneurial propensity.

The conclusion explains the underlying factors that show that the reason why highly educated business students choose to become an employee rather than starting their own business is their low entrepreneurial propensity. What affects the students low entrepreneurial propensity and therefore their choice not to start their own business is the lack of knowledge in the area, both theoretical and practical. A larger practical knowledge leads to a decrease in the

experienced risk relating to starting a business, which is the second important factor to why students choose employment rather than a business of their own.

Förord

Vi vill börja med att tacka samtliga respondenter som besvarat enkäterna, vilka ligger till grund för undersökningen.

Vi vill även passa på att tacka vår opponentgrupp, Annika Lange, Pernilla Aarskog, Patricia Stenhorn, Roger Lundvall, Angelica Lindblad samt Johanna Augustsson.

Slutligen vill vi tacka vår handledare Hans Hyrenius för vägledning av uppsatsen.

Innehållsförteckning

1.	INLEDNING	1
1.1	PROBLEMBAKGRUND	1
1.2	PROBLEMDISKUSSION	3
1.3	PROBLEMFÖRMULERING	3
1.4	SYFTE	3
1.5	DEFINITION AV SMÅFÖRETAG	4
1.6	DISPOSITION	4
2.	TEORI, TEORETISK SYNTES OCH TEORETISK REFERENS RAM	6
2.1	INLEDNING	6
2.2	ENTREPRENÖRSKAP	7
2.2.1	<i>Entreprenörskap som en funktion på marknaden</i>	7
2.2.2	<i>Entreprenören som individ</i>	8
2.2.3	<i>Entreprenörskap som en process</i>	9
2.3	TVÅ TYPER AV ENTREPRENÖRER	10
2.4	THE ACHIEVING SOCIETY	10
2.5	ANALYTISKT ORIENTERAD FORSKNING	11
2.6	GRUNDLÄGGANDE ENTREPRENÖRIELLA BENÄGENHETER	12
2.7	TEORETISK SYNTES	14
2.8	TEORETISK REFERENS RAM	15
2.8.1	<i>Tillämpning av den teoretiska referensramen</i>	16
2.8.1.1	<i>Operationalisering av teoretiska begrepp</i>	17
3.	METOD	19
3.1	FORSKNINGSANSATS	19
3.2	FORSKNINGSSTRATEGI	19
3.3	URVAL	20
3.4	DATAINSAMLINGSMETODER	21
3.4.1	<i>Enkäter</i>	21
3.4.1.1	<i>Skalnivå</i>	22
3.4.1.2	<i>Diagramtyp</i>	23
3.4.2	<i>Skriftliga källor</i>	23
3.5	BORTFALL	23
3.6	VALIDITET, RELIABILITET OCH MÄTFEL	24
4.	EMPIRI	26
4.1	SÖDERTÖRNS HÖGSKOLA – EN PRESENTATION	26
4.2	SVAR FRÅN ENKÄT 1	27
4.2.1	<i>Yrkesroll</i>	28
4.2.2	<i>Kön</i>	28
4.2.3	<i>Etnisk bakgrund</i>	29
4.3	SVAR FRÅN ENKÄT 2	30
4.3.1	<i>Familjebakgrund</i>	31
4.3.2	<i>Kunskap och tidigare erfarenheter</i>	32
4.3.3	<i>Upplevd risk</i>	34
5.	ANALYS	37
5.1	KÖN	37
5.2	FAMILJEBAKGRUND	37
5.3	ETNISK BAKGRUND	38
5.4	KUNSKAP OCH TIDIGARE ERFARENHETER	38
5.5	UPPLEVD RISK	39
6.	RESULTAT	40
7.	SLUTSATS	43
8.	DISKUSSION	45

Innehållsförteckning

8.1	FORSKNINGSANKNYTNING	45
8.2	ÖVRIGA RESULTAT OCH SLUTSATSER.....	45
8.3	SJÄLVKRITIK	46
8.4	FÖRSLAG TILL FORTSATT FORSKNING	47
9.	KÄLLFÖRTECKNING.....	49
9.1	FORSKNINGSARTIKLAR	49
9.2	TRYCKTA KÄLLOR	50
9.3	ELEKTRONISKA KÄLLOR	50
9.4	MUNTLIGA KÄLLOR	51
9.5	ÖVRIGA KÄLLOR	51
10.	BILAGOR.....	52
10.1	BILAGA 1: ENKÄT 1 – FÖR SAMTLIGA FÖRETAGSEKONOMISTUDENTER PÅ FÖRBJUPNINGSNIVÅ VID SÖDERTÖRNS HÖGSKOLA	52
10.2	BILAGA 2: ENKÄT 2 – FÖR TIO STUDENTER POSITIVA TILL FÖRETAGANDE SAMT TIO STUDENTER NEGATIVA TILL FÖRETAGANDE	53

1. Inledning

I detta avsnitt redovisas bakomliggande faktorer som ligger till grund för det aktuella problemet som uppsatsen bygger på. Problemet sammanfattas i sin tur av en problemformulering. Vidare redovisas syftet med uppsatsen samt vilka definitioner som används. Slutligen presenteras uppsatsens disposition. Detta för att ge en klarare bild över uppsatsens uppbyggnad samt vilka delar den innefattar.

1.1 Problembakgrund

Tillväxt i ett land beror delvis på ett bra företagsklimat. En viktig indikation på ett bra företagsklimat är att många av landets invånare väljer att bli företagare, då företagare skapar fler arbetsmöjligheter. Enligt Statistiska Centralbyråns företagsregister har företagen i Sverige fördubblats de senaste tolv åren. Däremot har antalet företagare inte haft samma positiva utveckling. Sedan 1993 har vi fått fler företag men färre företagare (Företagarna, 2006).

Småföretagare spelar en viktig roll för Sverige och det är en delad uppfattning bland politiker och ekonomer att det är genom dem som landets ekonomiska tillväxt kommer att tryggas (Byberg, 2000). För att arbetsmöjligheterna skall bli fler, finns ett behov av entreprenörer med goda idéer som de är beredda att satsa sin tid och sina besparingar på (Företagarna, 2006). Som en följd av detta har småföretagen fått allt större uppmärksamhet under åren. Den förändrade synen på småföretag kom i början av 1990-talet och intresset har sedan dess ökat under årens lopp. Utan ett stort och kontinuerligt tillskott av nya innovativa företag skulle tillväxten i hela ekonomin stagnera (NUTEK, 2004).

Det finns flera orsaker till att företagandet i Sverige har minskat. En orsak är att fler företagare startar fler företag vid sidan om sin ordinarie verksamhet. En annan orsak är att fler väljer att driva ett företag vid sidan om sin ordinarie anställning. På så sätt räknas de inte som företagare, eftersom de arbetar större delen som anställd och inte som företagare. En jämförelse med de gamla EU-länderna visar att mellan åren 1995-2004 har antalet företagare

ökat med cirka 9 procent i de undersökta länderna medan antalet företagare sjunkit med knappt 9 procent i Sverige. Således visar Sverige den mest negativa utvecklingen av alla undersökta länder. Denna kraftiga minskning är sedan 1995 unik för Sverige (Företagarna, 2006).

Uppmärksamhet riktas mot fenomenet att den förväntade vinsten som företagare inte är lika hög som de upplevda riskerna. Med det menas att vinsten vid företagande blir lägre i Sverige än övriga EU-länder, därav de negativa siffrorna för Sverige. Detta för att de höga skatterna medför att avkastningen på de riskfyllda satsningarna blir mindre. Den verkliga risken är att det svenska trygghetssystemet i praktiken inte fungerar som ett skydd för företagare som det borde. Trygghetssystem, som täcks av skattepengarna, skall till exempel ersätta löneinkomster vid sjukdom. Detta fungerar bra för en anställd men för en företagare är 80 procent av lönen inte tillräckligt för att täcka andra höga kostnader utöver lönen. Med andra ord betalar företagare skatt för ett trygghetssystem som de i praktiken inte kan utnyttja fullt ut (Ibid).

Den senaste Global Entrepreneurship monitor rapporten (GEM, 2006-02-03) visar heller inte några tecken på att den negativa utvecklingen kommer att vända. Rapporten som visar hur stor del av befolkningen som är inblandad i startandet av företag visar även att under 2005 var den entreprenöriella aktiviteten låg i Sverige. Det har däremot visat sig att ungas intresse för företagande ökat under 2005. Tre av fyra unga kan tänka sig att föredra företagande framför anställning (NUTEK, 2006-02-06). Denna ökning avser dock inte högutbildade studenter, däribland ekonomistudenter (DN Debatt, 2005-06-02).

Examensantalet och därtill långa utbildningar blir allt vanligare, vilket innebär att befolkningens utbildningsnivå stiger. Därmed har en majoritet av de unga en högre utbildning idag än tidigare och kan komma att utgöra en större andel av Sveriges unga befolkning framöver (Webfinansier 2006-01-17).

En totalundersökning utav högutbildade studenter visar att studenten helst vill få en anställning efter avslutade studier, därefter är valet att studera vidare om en anställning inte nås. Först i sista hand kommer företagande som alternativ. Det mest alarmerande är dock att de flesta studenterna ser arbetslöshet som ett alternativ före företagande (DN Debatt, 2005-06-02). Var denna motvilja kring företagande kommer ifrån, är vad denna undersökning kommer att belysa.

1.2 Problemdiskussion

Småföretag är en viktig grund till en ökad ekonomisk tillväxt i ett land. För att småföretag ska bildas krävs det nya företagare. De står i stor utsträckning för innovationerna och entreprenörskapet i samhället. Minskningen av företagandet medför därmed problem för Sveriges välfärd då tillväxten minskar som en följd av detta. Sysselsättningen i landet kan inte utvecklas på samma villkor med färre företagare trots fler företag. Om en person startar fler företag används ofta samma administrationsenhet för alla dessa företag än om fler företagare hade startat samma antal företag. På detta sätt ökar inte sysselsättningen, vilket är negativt för Sveriges tillväxt. Studier visar dock att intresset för företagande och entreprenörskap ökat bland unga under 2005, däremot inte bland målgruppen unga högutbildade där resultatet visar motsatsen. Om minskningen är stor bland just högutbildade, en målgrupp som visat sig öka mer och mer och däribland ekonomer som borde vara framtidens företagare, är det ett mycket allvarligt problem för Sveriges utveckling.

1.3 Problemformulering

Vilka är de bakomliggande faktorerna till att högutbildade ekonomistudenter inte väljer företagande framför anställning?

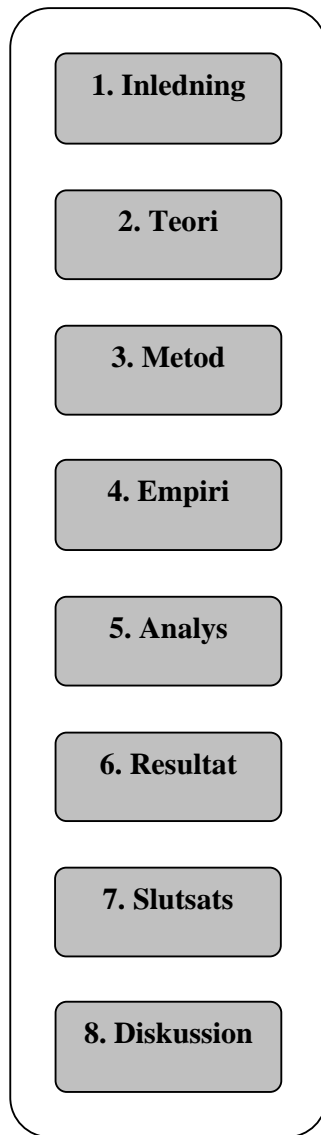
1.4 Syfte

Syftet med uppsatsen är att studera och analysera högutbildade företagsekonomistudenters grundläggande entreprenöriella benägenhet.

1.5 Definition av småföretag

Enligt Johannisson, Lindmark (1996) finns det olika definitioner av småföretag beroende på vilket syfte som ligger bakom beskrivningen. Arbetslivsinstitutet (Publikationer, 2004-09-14) menar att småföretag kan mätas efter dess lönsamhet, antal banklån eller antal anställda. I Sverige är antalet anställda ett vanligt mått på ett SME företag (Small and Medium-sized Enterprise), där 200 personer är den övre gränsen (Johannisson, Lindmark, 1996). Måttet för endast små företag definieras enligt Arbetslivsinstitutet (2004-09-14) med färre än 50 anställda. Vidare förklarar Arbetslivsinstitutet att majoriteten av småföretagen inte har några anställda och kallas soloföretag. Med soloföretag menas ett företag som består av en enda individ som har valt att driva sitt förvärvsarbete i någon av de juridiska former som företagsbildandet erbjuder. De minsta småföretagen med upp till tio anställda kallas mikroföretag.

1.6 Disposition



Figur 1: Kapitelindelning
(Källa: Egen)

Uppsatsen inleds med *kapitel ett* som beskriver bakgrunden till det aktuella problemet som uppsatsen bygger på och som sammanfattas i en problemformulering. Vidare redovisas syftet med uppsatsen samt vilka definitioner som används. *Kapitel två* förklarar de teorier som är relevanta för problemet och sammanfattas slutligen i en teoretisk syntes. Utifrån syntesen skapas den teoretiska referensramen vilken innefattar de teoretiska variabler som ligger till grund för den fortsatta analysen och förståelsen för metodvalen. Därav valet att redovisa teorier före metod, som presenteras i *kapitel tre*. Val av metod visar hur den specifika undersökningen kommer att fortlöpa. *Kapitel fyra* fortsätter sedan att redovisa fakta om Södertörns Högskola som valts ut som undersökningsområde. Även fakta om högskolans studenter som studerar fördjupningskursen i företagsekonomi kommer att presenteras. Slutligen kommer de data som framtagits genom två olika enkäter att redovisas. I *kapitel fem* jämförs och analyseras de framtagna data med de valda teorierna. Vidare sammanställs resultatet av undersökningen i *kapitel sex* utifrån vad som tagits fram ur föregående kapitel. Avslutningsvis presenteras uppsatsens slutsatser i *kapitel sju* samt att forskningsanknytning, självkritik, övriga resultat och slutsatser samt förslag till fortsatt forskning tas upp i *kapitel åtta*.

2. Teori, teoretisk syntes och teoretisk referensram

I detta avsnitt kommer det att redogöras för de bakomliggande teorier som är utgångspunkten för att besvara vilka de bakomliggande faktorerna är till varför högutbildade ekonomistudenter inte väljer företagande framför anställning. Den teoretiska bakgrunden kommer senare att utmytna i en teoretisk syntes som sammanför teorierna från den teoretiska bakgrunden till en helhetsbild och förklaring ges till hur de relaterar till varandra. Teorigenomgången ligger till grund för den teoretiska referensramen i slutet av detta avsnitt som visar den del av den teoretiska syntesen som vi ämnar analysera och hur analysen i sin tur kommer att fortlöpa.

2.1 Inledning

Utifrån problembakgrunden har målvariabeln företagande framför anställning framtagits. Problemfrågan är vilka de bakomliggande faktorerna är till att högutbildade studenter inte väljer företagande framför anställning.

För att kunna analysera och utvärdera detta fenomen måste det först ges en förklaring till vad **entreprenörskap** står för och hur synen på entreprenören och entreprenörskapet har utvecklats genom åren. Vem entreprenören är och hur denne kan identifieras kommer att klargöras. Därmed kommer en presentation av begreppet entreprenörskap göras och hur entreprenören agerar på marknaden, som individ och i etableringsprocessen. Detta ger vidare underlag till framtagandet av **två typer av entreprenörer** som förklarar entreprenören som en individ som antingen fokuserar på det förflutna och nuet eller nuet och det framtida. Efter att förklaring givits på detta kommer, precis som tidigare forskning kring ämnet, även denna studie rikta uppmärksamheten mot det beteendevetenskapliga synsättet, här i teorin **The Achieving Society**. Här förklaras hur människans motivationsnivå och prestationsmoment påverkar ett lands framgång och tillväxt. Detta är en viktig byggsten då detta fokuserar på den psykologiska aspekten hos entreprenören vilket vidareutvecklas i den **analytisk orienterade**

forskningen. Utöver prestationsmomentet belyses här hur stor kontroll entreprenören har över en situation. Vidare förs även resonemang som försöker förklara sambandet mellan risk och entreprenörskap. Nämnda teorier kan sammanfattas som kunskapsstödande teorier för läsaren för att få djupare förståelse om entreprenören. Slutligen förklaras de **grundläggande entreprenöriella benägenheterna** hos en individ, vilka är kön, familjebakgrund, nationalitet, kunskap och erfarenheter. Med entreprenöriell benägenhet menas att en individ har grundläggande förutsättningar för att bli en entreprenör och därmed kan bidra till ett ökat företagande. Teorin är den centrala för denna undersökning varav störst fokus på forskningsfronten inom området vidtas.

2.2 Entreprenörskap

Begreppen entreprenör och entreprenörskap har visat sig vara svåra att definiera. Detta för att fenomenet förändras över tiden och är komplext i den mening att det är ett individuellt och socialt men även ett ekonomiskt fenomen. Landström (2005) diskuterar dock tre kategorier av entreprenörskap där även entreprenören beskrivs. Dessa presenteras i form av entreprenörskap som en funktion på marknaden, entreprenören som individ och entreprenörskap som en process.

2.2.1 Entreprenörskap som en funktion på marknaden

Utifrån att entreprenörer agerat på marknaden, har olika entreprenöriella funktioner kunnat identifieras.

Entreprenöriella roller

Entreprenören som risktagare
Entreprenören som kapitalist
Entreprenören som innovatör
Entreprenören som alert möjlighetssökare
Entreprenören som koordinator av begränsade resurser

Figur 2: Entreprenörskapsbegreppet inom den ekonomiska vetenskapen (Källa: Landström 2005, s. 15)

Inom entreprenörskap är risk ett återkommande tema. Till en början var risk ett centralt kännetecken för entreprenöriellt beteende med starka band till personer med mycket kapital. Därför sammankopplas entreprenörskap med verksamheter styrda av kapitalister. Med tiden utvecklades nya företagsformer som gav med sig att fokus på entreprenörskapets risk blev mindre och uppmärksamheten riktades mer mot entreprenören som en innovatör som förändrar marknaden. I samband med att marknaden blev mer komplex med ökad handel och tjänsteproduktion samt fler små företag, blev entreprenörens viktigaste roll att hitta nya möjligheter på redan utvecklade marknader. En vidareutveckling av detta har lett till att entreprenören ska kunna söka och koordinera marknaden inom ett informationssamhälle med begränsade resurser.

2.2.2 Entreprenören som individ

Fokus på entreprenören som individ grundar sig i ett mer beteendevetenskapligt synsätt på entreprenörskap och framhäver entreprenörens personliga egenskaper. Entreprenören är en personlighetstyp vilket betyder att entreprenörskap är ett tillstånd som inte förändras med tiden. Några sätt att se på entreprenören framgår av figur tre.

Entreprenören	Kännetecken
Entreprenören som hjälte	Entreprenören har en intuitiv förmåga – ett sjätte sinne – och vissa medfödda egenskaper.
Entreprenören drivs av unika egenskaper	Entreprenören drivs av ett antal unika egenskaper, motiv och attityder, såsom ett högt prestationsmotiv, självständighet och optimism.
Entreprenören som innovatör	Entreprenörens beteende är innovativt, vilket gör att entreprenören är en kreativ individ som upptäcker nya möjligheter.
Entreprenören som ledare	Entreprenören har förmågan att organisera en ny verksamhet och leda de individer som är involverade i verksamheten.

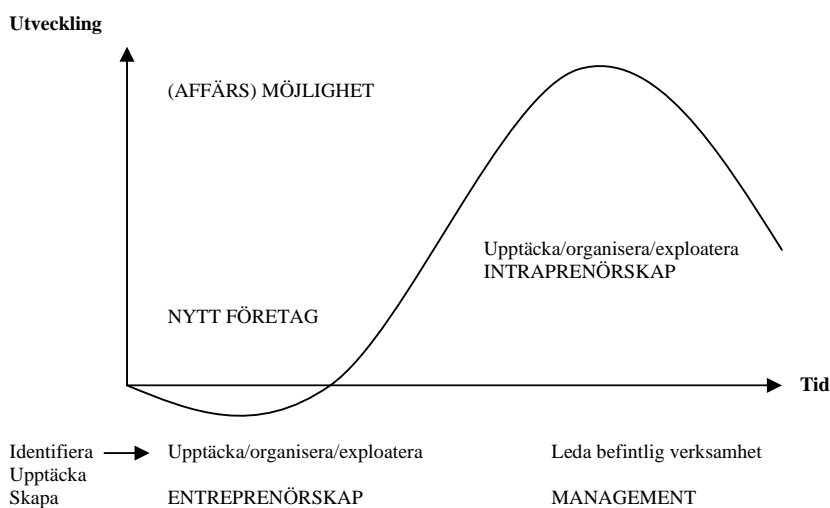
Figur 3: Olika sätt att se på entreprenören som individ (Källa: Landström 2005, s. 17)

Dock har det visat sig vara svårt att urskilja entreprenörer från icke-entreprenörer utifrån dessa psykologiska egenskaper.

2.2.3 Entreprenörskap som en process

Definitionen lägger tyngden vid entreprenörskapsprocessen snarare än individen själv. Två olika synsätt framhävs, dels fokus på etableringar av nya organisationer, dels fokus på utveckling av nya affärsmöjligheter. Det förstnämnda menar att entreprenörskap är en fråga om etablering och beskrivs som en livscykelmodell där entreprenörskapet omfattar processen från ”initiering”, d v s då entreprenören tar ett beslut huruvida ett företag ska startas, till själva etableringen, då externa resurser samt marknadspositionering är relevanta uppgifter för entreprenören.

Det andra synsättet, som fokuserar på utvecklingen av nya affärsidéer snarare än etableringsprocessen, lägger fokus på att entreprenören upptäcker och exploaterar nya affärsmöjligheter även om resurser inte finns för att förverkliga dessa. Tyngdpunkten ligger här vid att förstå hur möjligheter att utveckla framtida varor och tjänster upptäcks, bedöms och exploateras, av vem och med vilka konsekvenser. Således är upptäckten, organiseringen och exploateringen av möjligheter, till skillnad mot driften av existerande verksamheter, det utmärkande för entreprenörskap. Entreprenörskap utgörs av skapande av affärsverksamheter genom organisering av nya företag men också som en utveckling av redan existerande företag.



Figur 4: Entreprenörskap – en definition. (Källa: Landström 2005, s. 21)

2.3 Två typer av entreprenörer

Det går att urskilja två typer av entreprenörer. Den första är *hantverkaren* och beskrivs som en person med smal utbildning, litet intresse för samhället i övrigt, låg flexibilitet och en fokusering på det förflutna och nuet (Smith, 1967). Baumol (1995) har vidareutvecklat begreppet och beskriver hantverkaren som en person som skapar och organiserar nya verksamheter men dessa behöver inte nödvändigtvis vara innovativa verksamheter. Hantverkaren kan liknas vid den etablerade entreprenören i processen. Han tar hjälp av imperfektioner som finns på marknaden och förbättrar dessa för att skapa jämvikt. Smith (1967) menar att företagen han driver präglas av små förändringar i kundgrupper och produkter, produktionsapparaten är samlad på en plats och det råder en lokal/regional marknad. Den andra typen av entreprenör kallas *opportunisten* (Ibid). Till skillnad mot hantverkaren har opportunisten en bred utbildning, en hög social medvetenhet, stort engagemang, gott självförtroende samt en fokusering på nuet och framtiden. Enligt Baumol (1995) är centrala begrepp för opportunistens arbete innovation och mönsterbrytande. Han skapar förändringar på marknaden vilket leder till ojämvikter. Opportunisten startar mer adaptiva företag till skillnad mot hantverkaren och kan liknas vid den utvecklande entreprenören i processen (Smith 1967).

De båda typerna är varandras motsvarigheter och besitter de mest extrema personliga egenskaperna. På en rak linje finnes dessa två typer på vardera ända medan en mix av dessa två kan skapa andra typer av entreprenörer längs med denna linje. Båda typer av entreprenörer är dock av stor vikt för samhället och dess utveckling (Ibid).

2.4 The Achieving Society

Teorin, grundad av McClelland (1961) förklarar att det är människans motivationsnivå eller prestationsmotiv som är anledningen till ett lands utveckling och framgång. En vilja att utvecklas är starkare bland människor vars uppväxt präglas av självständighet och prestationsmotivet leder till en starkare ekonomisk utveckling. Ekonomin i ett land påverkas däremot inte ensamt av prestationsmotivet utan även andra orsaker spelar in, såsom individens

relationsmotiv, som har med relationen till andra människor att göra, samt individens maktmotiv, med andra ord individens behov av kontroll. Teorins slutsatser är därmed att ekonomiskt utvecklade länder kännetecknas av att fokus på öppenhet mellan människor och dess normer samt ett utbyte av dessa, är det viktigaste. Här spelar entreprenören en nyckelroll då de agerar drivkraft för ett lands utveckling. Med andra ord omvandlas ett lands prestationsmotivation till ekonomisk tillväxt genom entreprenörerna. Om prestationsnivån är hög i ett land kommer sannolikheten vara stor att flera individer uppför sig som entreprenörer.

2.5 Analytiskt orienterad forskning

Till de psykologiska egenskaper hos en entreprenör som fått störst intresse, förutom entreprenörens prestationsmotiv, hittas begreppet "locus of control". Begreppet är ett mått på hur stor kontroll entreprenören anser sig ha över en situation. Intern "locus of control" innebär att entreprenören känner att han själv kan kontrollera en situation. Andra människor uppfattar ofta att de inte kan hantera eller påverka en situation och det beskrivs som att personen har en extern "locus of control". Intern "locus of control" har visat sig vara en viktig faktor för att lyckas med företagande vilket Crant (1996) poängterar i sin forskning kring låg- och högutbildade studenter i USA. I sin forskning utvecklade han en personlighetskala där ett starkt samband mellan entreprenörskap och bland annat intern "locus of control" kunde skådas.

Förutom detta begrepp lägger även den analytiskt orienterade forskningen fortfarande tyngdpunkten vid risktagande i samband med entreprenörskap, som varit aktuellt redan från de första studierna kring entreprenörskap. Studier visar att skillnader i risktagande förekommer mellan entreprenörer och managers där entreprenörer är mer mottagliga för risk än managers, däribland studier av lågutbildade och småföretagare i Singapore (Cunningham et al, 1995). Även förmågan att acceptera tvetydigheter i olika situationer är av stor vikt då en förutsägelse av detta kan minska risken. Med tiden har antalet entreprenöriella egenskaper utvidgats till att omfatta egenskaper som uthållighet, sökande efter oberoende, en resultatorientering, överoptimism etc (Landström 2005). Även entreprenörens personliga värderingar är viktiga. Figur 5 sammanfattar några av de karaktäristiska drag hos entreprenören som framkommit genom forskningen.

Psykologiska egenskaper

- | | |
|----------------------|--|
| - Innovatör | - Prestationsmotiv |
| - Ledare | - Självmedveten |
| - Måttlig risktagare | - Självförtroende |
| - Oberoende | - Långsiktigt engagemang |
| - Kreatör | - Accepterar tvetydigheter och osäkerheter |
| - Energisk | - Initiativrik |
| - Ihärdig | - Lärande |
| - Originalitet | - Resursanvändare |
| - Optimistisk | - Sensitivitet gentemot andra |
| - Resultatorienterad | - Aggressiv |
| - Flexibel | - Tendens att lita på människor |
| - Rådig, fyndig | - Pengar som mått på framgång |

Figur 5: Kännetecknen på entreprenören (Källa: Landström 2005, s. 60)

2.6 Grundläggande entreprenöriella benägenheter

Som en förlängning av den psykologiska forskningen om entreprenörskap och entreprenören, finns idag en ganska god kunskap om vilka de grundläggande entreprenöriella benägenheterna är. Med andra ord vilka bakgrundsfaktorer som är typiska för entreprenören.

För det första har det visat sig att många entreprenörer har föräldrar som också varit eller är entreprenörer. Föräldrarnas egna yrkesval påverkar barnens intresse så väl som yrkesval. Det finns två modeller som förklarar familjens inverkan på personens val, nämligen föräldrarollsmodellen (parental role model) och familjestödsmodellen (family support model). Den förstnämnda visar att individer vars föräldrar är egenföretagare troligen löper större chans att starta egen verksamhet. Den andra modellen visar att familjen påverkar individen genom att stödja den både ekonomiskt och socialt (Wang, Wong, 2002). Studier visar att studenter vars föräldrar var egen företagare föredrog företagande framför anställning på stora företag samtidigt som studenterna blivit påverkade av sina föräldrar i sitt val och avstått från företagande om föräldrarna avrått det (Cervantes, 2005).

Vidare startas de flesta företagen utav män (Pettersson, 2002) och det är också bevisat att män har en starkare entreprenöriell benägenhet än kvinnor (Kourilsky, Walstad, 1998). Mäns intresse för entreprenörskap är också konstant medan kvinnors intresse avtar med tiden (Matthews, Moser, 1996). Företagarsektorn domineras av män och en anledning anses, enligt flertalet forskare däribland Pettersson (2002), vara att män är mer toleranta mot risk. Vidare

menar Pettersson (2002) att en annan orsak till att män startar fler företag än kvinnor kan vara att kvinnor är mer osynliga entreprenörer, då uppmärksamheten till stor del riktas mot män och intresset för kvinnor därmed minskar. Dareblom (2005) påvisar också att kvinnor inte startar företag för att det helt enkelt inte är ett självklart karriärsval där faktorer som familj går före karriären.

Även den etniska bakgrunden har betydelse för entreprenörsandan och huruvida individen är immigrant eller inte (Landström 2005). Studier visar att immigrerade individer visat större intresse för företagande i olika länder (Mesch och Czamanskis 1997).

Slutligen har individens utbildningsnivå och tidigare erfarenheter en stor inverkan. Tidigare erfarenheter i form av en nära omgivning där fler företagare finns är endast positiv. Däremot visar en undersökning utav företagsledare och entreprenörer att företagsledarna för större koncerner hade bredare utbildning än entreprenörer. Kunskap för entreprenörskap är därför viktigt men för mycket kunskap kan leda till att risktagarbeteendet minskar vilket gör att den entreprenöriella benägenheten minskar (Stewart et al, 1999). Detta mönster ses just inom entreprenörskapsutbildningar. En undersökning utav gymnasieelever i Norrbotten visade att intresset för entreprenörskap minskade för många elever efter avslutad utbildning inom entreprenörskap. Detta för att kunskapen om risken med eget företagande blev större och därmed gav en negativ inställning (Cervantes, 2005). Därmed kan utbildningen bidra till större vetskap om potential men även risk, där potentialen grundas på att en större insikt om tillvägagångssätt, regler och dylikt underlättar ett arbete som företagare (Ibid).

Utifrån detta resonemang föds därmed en individ med entreprenöriella egenskaper som denne själva inte kan styra över. Däremot kan individen förstärka sin entreprenöriella ådra med mer kunskap och erfarenheter (Landström, 2005).

Entreprenörens grundläggande egenskaper

Kön

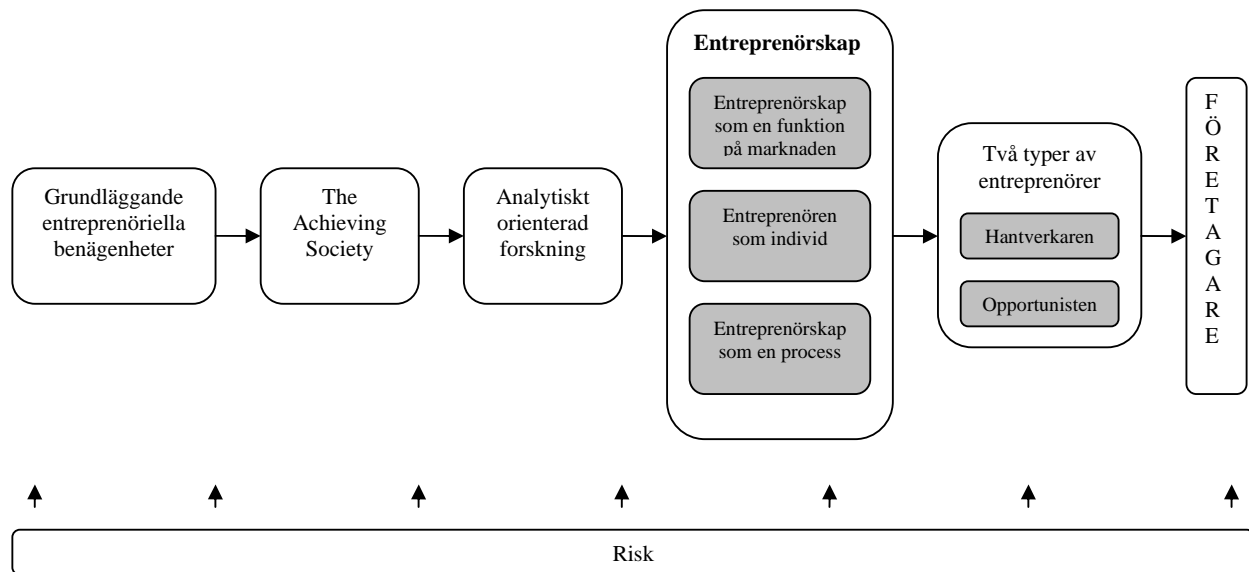
Familjebakgrund

Etnisk bakgrund

Kunskap och tidigare erfarenheter

Figur 6: Entreprenörens grundläggande egenskaper (Källa: Egen)

2.7 Teoretisk syntes



Figur 7: Teoretisk syntes (Källa: Egen)

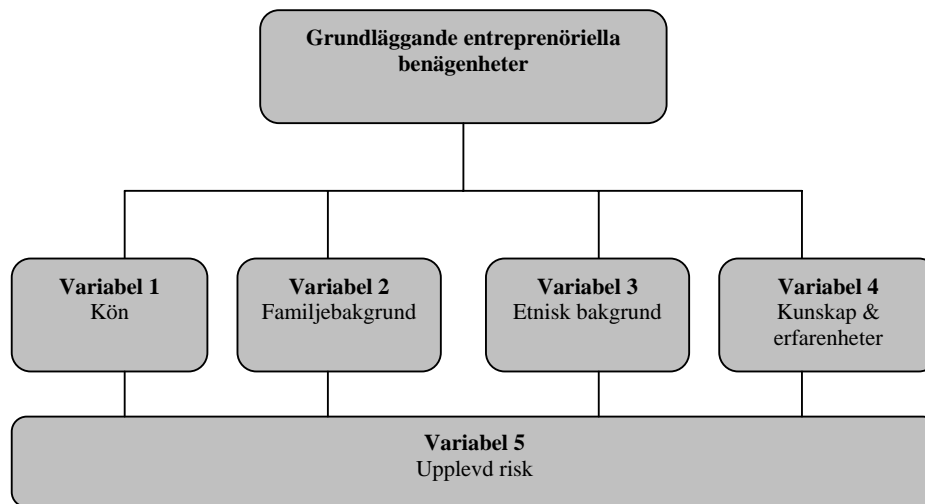
Den teoretiska syntesen ger svar på problemet genom att först illustrera de grundläggande entreprenöriella benägenheterna som är de grundläggande förutsättningarna en individ har för att bli entreprenör och företagare. Dessa egenskaper är den utlösande faktorn för entreprenörskap och till viss del biologiska egenskaper en individ föds med. Om dessa egenskaper stämmer överens med förutsättningarna för att bli entreprenör kommer individens beteende vara entreprenöriellt med ett starkt prestationsmotiv, relationsmotiv och maktmotiv som förklaras i The Achieving Society teorin. En vidareutveckling av de mer psykologiska egenskaperna som visar på entreprenörskänsla och som beskrivs i föregående teori, ses i den analytiskt orienterade forskningen. Detta är av stor vikt då innehavandet av dessa grundläggande och psykologiska egenskaper kan vara en indikation på att personen i fråga kommer att börja agera som entreprenör på marknaden, som individ och även i etableringsprocessen. Hur entreprenören agerar inom dessa tre områden bestämmer slutligen graden av entreprenörsbenägenhet hos personen i fråga och därmed vilken typ av entreprenör denne är. Detta leder fram till den slutgiltiga målvariabeln, nämligen att agera företagare. Parallellt med ovannämnda teorier sträcker sig variabeln risk från ”grundläggande entreprenöriella benägenheter” till ”företagare”. Fenomenet återfinns inom alla områden för entreprenörskap och påverkar alla enskilda steg i processen mot att bli företagare.

2.8 Teoretisk referensram

Syftet med uppsatsen är att studera och analysera högutbildade ekonomistudenters grundläggande entreprenöriella benägenhet. Det gör vi genom att undersöka de variabler som återfinns i avsnittet ”Grundläggande entreprenöriella benägenheter”. Vi kommer därmed inte att undersöka alla steg i processen mot att bli företagare utan endast fokusera på de utlösande faktorerna till varför en individ tenderar att bli entreprenör och senare företagare, vilka är beroende av individens *kön, familjebakgrund, nationalitet, kunskap och tidigare erfarenheter*.

Valet till att endast studera denna teori grundar sig på att vi anser den vara den mest centrala delen av dem alla. Utan en hög grad av de grundläggande entreprenöriella benägenheterna kommer i regel inte de fortsatta stegen att påbörjas och den beroende variabeln inte nås.

Graden av hänsyn till avsnittet ”Grundläggande entreprenöriella benägenheter”, med dess fyra oberoende orsaksvariabler, påverkar målvariabeln och därmed den beroende variabeln, företagande framför anställning. Den utomstående oberoende variabeln *risk* kommer också att tas med eftersom fenomenet risk återkommer inom alla områden för entreprenörskap och därmed är en relevant faktor att undersöka. Måttlig risktagare är en av de psykologiska egenskaper en entreprenör skall inneha när han agerar på marknaden samtidigt som risk anses vara en viktig faktor kopplad till entreprenörskap inom den analytiskt orienterade forskningen. Tidigare har vi talat om risk som en funktion av kunskap. En skillnad av risktoleransen har uppmärksammats mellan entreprenörer och företagsledare. Kunskap och erfarenhet är trots detta en viktig faktor för risktoleransen vid entreprenörskap. Män anses även mer toleranta mot risk än kvinnor.



Figur 8: Teoretisk referensram (Källa: Egen)

2.8.1 Tillämpning av den teoretiska referensramen

Den illustrerade modellen kommer att tillämpas på högtbildade företagsekonomistudenter som för tillfället studerar fördjupningskursen vid Södertörns Högskola i Stockholm. Endast studenter som studerar 20 poäng vårterminen 2006 kommer att undersökas.

Inom gruppen kommer samtliga studenter besvara en enkät. Därefter kommer tio elever positiva till företagande samt tio elever negativa till företagande kontaktas vidare för en mer djupgående enkätundersökning. Alla enkätfrågor är kopplade till den teoretiska referensramen och dess fem undersökningsvariabler. Detta för att kunna understryka orsaker till varför högtbildade studenter väljer anställning framför företagande.

För att tillämpning av den teoretiska referensramen skall kunna utföras kommer operationaliserade frågor att ställas inom samtliga fem variabler. Operationalisering underlättar missförstånd och innebär att de teoretiska begreppen och bevisad fakta omformuleras till lättförståeliga frågor för respondenten. Operationalisering höjer trovärdigheten och därmed validiteten i undersökningen.

2.8.1.1 Operationalisering av teoretiska begrepp

- **Kön**, i detta fall könsfördelningen inom gruppen högutbildade ekonomistudenter kommer att undersökas. Om gruppen högutbildade studenter utgörs av fler kvinnor än män kan detta vara en orsak till det minskade intresset för företagande då kvinnor anses ha en lägre riskbenägenhet, som är en viktig egenskap vid entreprenörskap, samt att studier visat att fler män är företagare.
- **Föräldrarollsmodellen**, är ett begrepp som återfinns under variabeln *familjebakgrund* och beskrivs lättare som studentens föräldrars yrkesroll. Frågor om studentens föräldrar själva är eller har varit företagare kommer att ställas samt om detta har påverkat studenten i fråga. Detta genom att mer kunskap om företagande finns tillgänglig för studenten. Även om föräldrarna själva är anställda vid företag och uppmuntrar samt påverkar sitt barn till samma yrkesroll kommer att undersökas.
- **Familjestödsmodellen**, som också återfinns under variabeln *familjebakgrund*, innebär om studentens föräldrar stödjer studenten i sitt val av yrke, kunskapsmässigt, socialt och/eller ekonomiskt. Frågor kring huruvida föräldrar som är företagare kommer att hjälpa till med sitt barns företag kommer att ställas och i vilken utsträckning studenten känner stöd från föräldrarna. Om färre föräldrar till studenter är företagare kan detta vara en orsak till det minskade intresset för företagande bland högutbildade studenter.
- **Etnisk bakgrund** beskrivs lättare som studentens nationalitet och studeras för att se den procentuella fördelningen av svenskar respektive invandrare i gruppen högutbildade ekonomistudenter. Detta för att immigrerade individer har visat större intresse för företagande i olika länder. Om fler svenskar än invandrare studerar på högre nivå, kan detta vara en orsak till det minskade intresset för företagande bland högutbildade studenter.
- **Kunskap** studeras genom att ställa frågor om studentens utbildning och hur mycket den står för studentens kunskap angående företagande samt hur den har påverkat intresset för företagande. Vidare om kunskap genom utbildning har gett en tillräcklig

grund för företagande. Tillsist ställs frågan vilket syfte utbildningen har för studenten, att nå högre positioner i redan etablerade företag eller för att lättare kunna bli företagare. Detta undersöks för att identifiera eventuella samband mellan ökad kunskap och minskat intresse för eget företagande genom att mottagligheten för risk minskar.

- **Erfarenhet** innebär erfarenhet av företagande genom praktik och/eller observation och därmed inte genom utbildning. Detta studeras genom att frågor ställs om studentens omgivning och huruvida personer i deras närhet är företagare eller har varit det och om studenten fått erfarenhet genom dem. Samtidigt kan en koppling göras till familjebakgrunden och huruvida praktisk erfarenhet genom samarbete med föräldrar finns, vilket också kommer att uppmärksammas.
- **Upplevd risk** kan även beskrivas som den förväntade risken med företagande och studeras genom att ställa frågor om studenternas syn och inställning till en konkurs av ett företag och om detta skulle hindra dem från att försöka på nytt. Även vilka hinder de anser finnas inför företagande och positiva samt negativa egenskaper med företagande undersöks. Vidare ställs frågan huruvida en student anser att rädslan att misslyckas är större än viljan att lyckas.

3. Metod

I detta avsnitt redovisas urvalet för undersökningen samt hur urvalet har fortlöpt. Vidare beskrivs mätinstrumenten som nyttjas och vilket syfte dessa har för undersökningen. Insamling av sekundärdata och dess karaktär presenteras. Även en kort inblick i val av forskningsansats och strategi kommer att presenteras för att ge en inblick i studiens vetenskapliga uppbyggnad och därmed lättare kunna se hur studien kommer att fortlöpa. Val av metod motiveras utifrån problem och syfte.

3.1 Forskningsansats

Uppsatsen präglas av en deduktiv ansats. Ansatsen har valts eftersom syftet med uppsatsen är att dra slutsatser utifrån teorier rörande entreprenörskap. Teorierna i sin tur bestämmer vilken information som behövs för arbetet, vilka variabler som skall undersökas, frågor som kommer att ställas till respondenterna samt hur denna information senare skall tolkas. Teorierna appliceras även på empirin för att kunna studera och analysera vilka grundläggande förutsättningar högutbildade ekonomistuderenter har till att bli entreprenör och hur deras inställning till företagande ser ut.

3.2 Forskningsstrategi

För att ta fram bakomliggande information om antal studenter som ser positivt respektive negativt på företagande, kommer en tvärsnittsundersökning att genomföras med både kvantitativ och kvalitativ analys där den kvantitativa metoden kommer att användas som ram för att bättre förstå kvalitativ data. Eftersom en tvärsnittsundersökning söker en så bred och omfattande täckning som möjligt för att därmed anses generaliserbar, är metoden lämplig för undersökningen. Samtidigt eftersträvas en ögonblicksbild för det specifika fallet.

3.3 Urval

Undersökningen delas upp i två olika steg och karakteriseras även av två olika urval.

Totalpopulationen är högutbildade företagsekonomistudenter i Stockholmsområdet, som studerar 20 poäng fördjupningskurs. Tidsperioden är avgränsad till vårterminen 2006 vilken är den aktuella terminen för undersökningstillfället och argumenteras med att valet ger störst tillgång till information från studenter och tillgänglighet att möta de aktuella respondenterna samt att en ögonblicksbild eftersöks.

I totalpopulationen inräknas studenter vid Södertörns Högskola samt Stockholms universitet, vilka visat sig vara de enda institutioner där en jämförelse mellan utbildning och nivå kunnat göras. Andra högskolor, såsom Handelshögskolan, följer ett annat system och utbildningen är därför inte jämförbar i denna studie. En stickprovsundersökning kommer att genomföras där det första urvalet grundas på ett klusterurval. Därmed väljs 85 studenter ut som studerar företagsekonomi i Stockholmsområdet vilket är ett representativt tvärsnitt av totalpopulationen omfattande 192 studenter (Ekdal, Stockholms Universitet 2006-02-23) och motsvarar 44 % av den totala målgruppen. Samtliga 85 studenter studerar vid Södertörns Högskola (SH, Anonyma studentregister).

Utifrån de 85 studenterna i urvalsgruppen genomförs det andra urvalet, ett subjektivt urval, bestående av 10 studenter positiva till företagande framför anställning och 10 studenter negativt inställda. Urvalet träder fram som en serie beslut baserade på resultaten från den tidigare etappen i undersökningen. Samtliga 85 studenter har därmed inte samma chans att vara med i det andra urvalet, då studenterna handplockas utifrån svaren som givits, vilket också var ett huvudsyfte med den första undersökningen.

3.4 Datainsamlingsmetoder

3.4.1 Enkäter

Datainsamlingsmetoden som används är enkäter och utförs i två steg, *enkät 1* respektive *2*. Syftet med *enkät 1* är att erhålla kvantitativ data om studenternas kön, etniska bakgrund samt vilken yrkesform studenterna i fråga föredrar efter avslutade studier. Detta för att införskaffa bakomliggande information för att vidare kunna genomföra *enkät 2* på bästa möjliga sätt men även för att få kunskap om de eftersökta variablerna. Vidare är syftet med *enkät 1* att bekräfta påståendet i bakgrunden, att högutbildade ekonomistuderter väljer företagande framför anställning. *Enkät 2* används för att få fram mer kvalitativ information om variablerna familjebakgrund, kunskap och erfarenhet samt risk, i syfte att upptäcka studenternas entreprenöriella benägenhet och upplevda risk inför företagande.

Enkät 1 kommer att utfärdas till samtliga inom stickprovsundersökningen d v s samtliga högutbildade företagsekonomistuderter vid Södertörns Högskola. För att nå ut till så många av den valda målgruppen som möjligt har gruppenkäterna personligen delats ut vid ett för samtliga studenter, obligatoriskt seminarium. Således är sannolikheten störst att återfå maximal svarsfrekvens än med enkäter utskickade via t ex e-post, där endast tillgång till studenternas e-post för högskolan finns tillgänglig vilken inte alltid används av studenterna, eller vid föreläsningar som inte är obligatoriska och där risken är större att studenter inte närvarar. *Enkät 1* kommer endast att bestå av tre slutna frågor och ha en strukturerad karaktär. Samtliga frågor och dess inbördes ordning är bestämda i förväg.

Enkäten innehåller även en önskan om visat intresse för den fortsatta djupundersökningen genom att studenterna kan fylla i sin e-post adress och därmed medverka ytterligare. Medvetet har vi uttryckt att 20 studenter kommer att kontaktas via e-post för vidare undersökning genom *Enkät 2*. Detta för att svarsfrekvensen antas vara större om studenten vet att undersökningen fortlöper via e-post och därmed inte med personliga intervjuer. Intervju kan anses tidskrävande för studenten och kan därför leda till att intresset minskar för deltagandet i den fortsatta undersökningen. Vid denna tidpunkt finns även rätt information om studenternas privata e-postadresser, samtidigt som samtliga studenter har kännedom om

undersökningen samt om oss som forskare, genom det personliga mötet. Därmed anses vidare kontakt via e-post som ett bra alternativ och mindre opersonligt än om kontakt på detta sätt skett vid första undersökningen.

Enkät 2 karakteriseras av en ostrukturerad uppbyggnad med öppna frågor där valet grundar sig på att undersökningen skall få en mer kvalitativ karaktär med mer utförliga svar. Enligt Dahmström (2000) kan öppna svarsalternativ medföra den negativa effekten att frågorna inte alls besvaras eftersom det ställs ett högre krav på respondenternas tid och intresse. Detta har beaktats och anses inte vara ett problem eftersom endast frivilliga och självanmälda studenter kommer att delta i denna del av undersökningen. Därmed finns ett intresse för undersökningen och öppna frågor är således ett mycket bra alternativ för framtagande av kvalitativa data.

Valet att inte använda intervju som metod grundar sig på den relativt stora undersökningsenheten där intervju av 20 objekt är tidskrävande och kostsamt. Samtidigt argumenteras vidare tron om att svarsfrekvensen för *enkät 1* kan tänkas vara mindre ifall respondenterna vetat att den vidare undersökningen är baserade på intervjuer. Då intervjuare samt respondenter studerar på samma nivå kan en intervju ansikte mot ansikte leda till en negativ intervjuareffekt och potentialen för riktiga och sanningsenliga svar kan hämmas. Anonymitet är bättre för sanningsenliga svar och även fullständig vid frågeformulär via e-post. Vidare anses relevant information kunna fås med frågeformulär likväl som vid intervjuer.

3.4.1.1 Skalnivå

Enkät 1 karakteriseras av en kvantitativ metod och består av de kvalitativa nominalskalevariablerna kön, etnisk bakgrund och yrkesroll. Kön och etnisk bakgrund kan delas in i de dikotoma kategorierna man och kvinna respektive svensk, utländsk. Yrkesroll delas däremot in i de polytoma kategorierna företagare, anställd, annat.

3.4.1.2 Diagramtyp

För det specifika fallet kommer både stapel- och cirkeldiagram användas för redovisning av empirin. Syftet med cirkeldiagrammet är att illustrera den relativa fördelningen för variablerna mellan de olika variablerna kön, etnisk bakgrund och yrkesroll. Variabel kön kommer dock även att jämföras över åren, vilket gör det fördelaktigt att använda stapeldiagram där två variabler kan illustreras i samma diagram.

3.4.2 Skriftliga källor

Sekundärdata i form av skriftliga källor kommer att nyttjas med syfte att få förståelse för forskningsområdet i form av bakomliggande teorier utifrån böcker, men framförallt ny forskning inom området som hämtats från forskningsartiklar och avhandlingar. Böcker, forskningsartiklar samt avhandlingar har återfunnits genom sökning på webben men även i databaserna Business Source Elite, EconLit och framförallt ICE, Information Centre for Entrepreneurship. Exempel på sökord som använts för att återfinna materialet har varit, *entreprenörskap, risk, studenter, företagande, anställning*, vilka också är de centrala begreppen i undersökningen.

3.5 Bortfall

Utifrån stickprovsundersökningen, omfattande 85 studenter vid Södertörns Högskola, besvarades *enkät 1* av totalt 77 stycken. Detta visar ett bortfall på 8 studenter. Därmed besvarades enkäten av 91 % av den valda målgruppen vilket ger ett representativt resultat. Bortfallet kan ha berott på studenters frånvaro, trots obligatorisk närvaro, eller att studenter hoppat av utbildningen och detta ännu inte har registrerats i högskolans databaser. Alla närvarande vid undersökningstillfället besvarade enkäten. De åtta studenter som inte besvarade enkäterna kan på grund av anonymiteten vid *enkät 1* inte kontaktas då kunskap om vilka dessa är inte finns.

Utifrån de 77 studenter som besvarade *enkät 1* anmälde sig 60 studenter frivilligt till medverkan i den fortsatta undersökningen. *Enkät 2* skickades ut till 30 studenter av de 60 frivilliga även om endast 20 stycken, däribland tio studenter positiva till företagande framför anställning och tio studenter negativt inställda, var aktuella för undersökningen. Fler studenter än nödvändigt kontaktades då ett visst bortfall förväntades förekomma. För att minska bortfallet skickades en påminnelse ut några dagar innan sista inlämningsdatum. Vidare skickades i efterhand frågan om orsaken till varför studenter i ett senare skede valde att inte fullfölja undersökningen. Detta ökade svarsfrekvensen en aning. Det visade sig att de tio enkäter som efterfrågades från studenter negativa till företagande kunde tillhandahållas däremot endast nio stycken positiva till företagande.

Bortfall trots vidtagna åtgärder kan bero på ett minskat intresse för undersökningen eller tidsbrist, då samtliga studenter vid undersökningstillfället själva arbetade med en omfattande undersökning precis som denna.

3.6 Validitet, reliabilitet och mätfel

Vid mätning av attityder och värderingar är det svårt att uppnå hög validitet, vilket är fallet för den aktuella undersökningen. Detta förklarar Dahmström (2000) kan underlättas med hjälp av operationalisering. En redogörelse för detta finns på sidorna 17-18.

I denna undersökning ökar reliabiliteten då forskningsinstrumentet, *enkäter*, inte är ledande utformade och är objektiva vilket medför att samma resultat sannolikt uppnås vid andra tillfällen. Med enkäter undviks den obekvämheter som intervjuer kan medföra. Det uppstår heller ingen intervjuareffekt då forskarna inte har någon kontakt med respondenterna vilket ökar tillförlitligheten ytterligare (Lekvall, Wallin, 2001). Vidare bygger undersökningen på ett representativt urval av personer vilket medför att tillfälligheter inte påverkar resultatet.

Förutom redan presenterade åtgärder för att minska mätfelen genom att öka undersökningens validiteten och reliabilitet utförs ytterligare åtgärder för att mätfelen skall minimeras. Detta genom att beakta storleken på enkäterna för att få största möjliga svarsfrekvens. De specifika enkäterna innehåller tre respektive 30 stycken frågor. Enkäterna har i förväg testats på fem högutbildade ekonomistudenter utanför urvalsgruppen för att klargöra om frågorna kan

misstolkas och att vi verkligen får ut det vi vill av enkäterna samt för att se hur lång tid det tar att besvara enkäterna. Trots detta har missförstånd kring fråga tre och 12 uppkommit däremot har svar på samtliga frågor erhållits. Då respondenterna är anonyma ökar enkäternas kvalitet.

4. Empiri

I detta avsnitt presenteras urvalsramen för undersökningen, nämligen Södertörns Högskola samt statistik över högskolans studenter de fem senaste åren. Vidare redovisas resultaten från enkät 1 och 2, besvarade av studenter på Södertörns Högskola. De kvantitativa data som framtagits utifrån enkät 1 redovisas i diagramform medan de kvalitativa data som framtagits utifrån enkät 2 redovisas i löpande text.

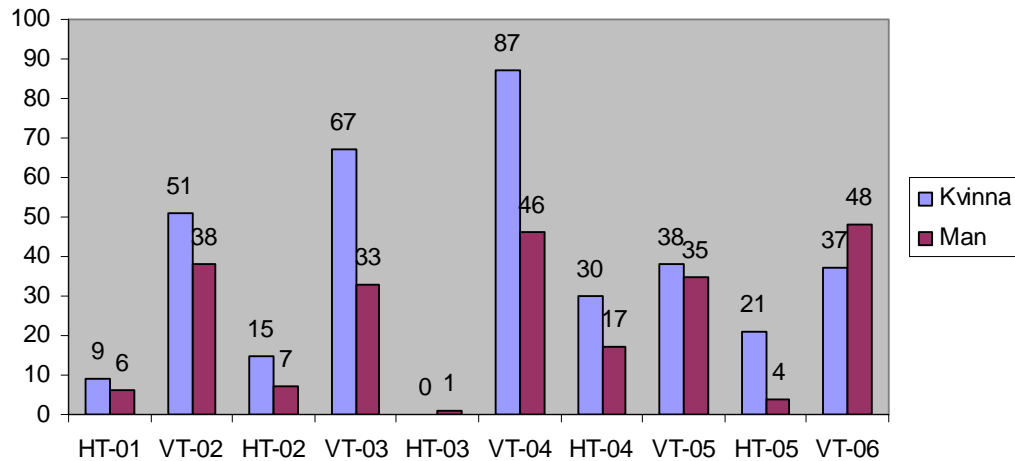
4.1 Södertörns Högskola – en presentation

Södertörns Högskola grundades 1996 i syfte att minska övergången från gymnasiet till högre studier i södra Storstockholm som vid tidpunkten var ett samhällsproblem. Även en hög arbetslöshet samt segregationsproblem bidrog till högskolans grundande. Stockholms universitet var inblandad i starten, då de genom att inte vilja öka antalet studenter i Frescati, valde att bedriva en del av sin verksamhet på Södertörns Högskola. Ett samarbete med Karolinska institutet samt KTH var och är även idag aktuellt. Högskolan bedriver sin verksamhet på tre platser, nämligen i Haninge, Södertälje och Flemingsberg där det sistnämnda är högskolans huvudsäte (SH hemsida – *Historik*). Idag studerar 12 000 studenter på Södertörns Högskola och utbildningar och forskning inom humaniora, samhällsvetenskap, teknik, naturvetenskap samt lärarutbildning bedrivs (SH hemsida – *Om högskolan*).

Högskolan består utav nio institutioner, varav Institutionen för ekonomi och företagande med sina 2 500 studenter och 40 lärare och forskare, är den mest populära inriktningen på högskolan. Förutom fristående kurser inom ekonomi och företagande finns även 10 utbildningsprogram med företagsekonomi som huvudämne (SH hemsida – *Institutionen för ekonomi och företagande*). Ämnet företagsekonomi delas in i fyra olika nivåer, grundkurs, fortsättningskurs, påbyggnadskurs samt fördjupningskurs, där den sistnämnda är den svåraste nivån.

Data från institutionens egna register (2006-02-20) visar att de senaste fem åren, beräknat från vårterminen 2001, har antal studerande kvinnor inom fördjupningskursen varit högre än

antalet män, för samtliga terminer. Undantag kan ses vid undersökningstillfället vårtermin 2006 samt höstterminen 2003 då totalt endast en manlig student och ingen kvinnlig, studerade fördjupningskursen på Södertörns Högskola. Fenomenet illustreras i figur 9.



Figur 9: Könsfördelning inom fördjupningskurs i företagsekonomi, 5 senaste åren
(Källa: Register hämtade från Insitutionen för ekonomi och företagande, Södertörns Högskola)

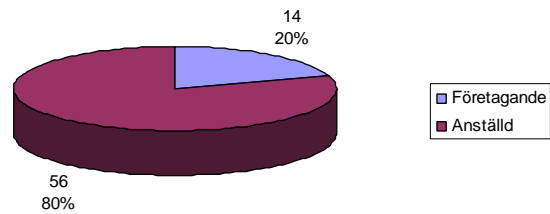
Sammanfattningsvis har 590 studenter studerat fördjupningskursen i Företagsekonomi vid Södertörns högskola de senaste 5 åren varav 355 studenter varit kvinnor, vilket motsvarar 60 % av studenterna.

4.2 Svar från Enkät 1

Enkätundersökningen besvarades av 77 studenter av totalt 85 inom urvalsgruppen vilket motsvarar 91 % av urvalsgruppen. För information om frågor samt svarsalternativ för *enkät 1*, se bilaga 1.

4.2.1 Yrkesroll

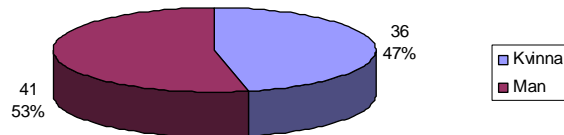
Yrkesrollsfordelning inom urvalsgruppen



Av totalt 77 studenter föredrar 14 stycken företagande framför anställning, vilket betyder att var femte student kan tänka sig företagande som yrkesroll efter avslutade studier.

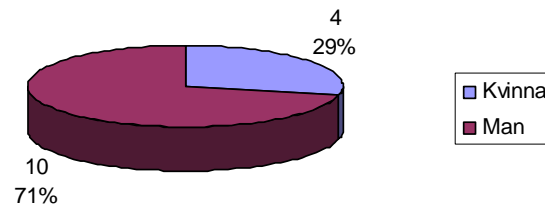
4.2.2 Kön

Könsfordelning



En relativt jämn könsfordelning under vårterminen 2006 råder, där antal män är en aning högre än antal kvinnor.

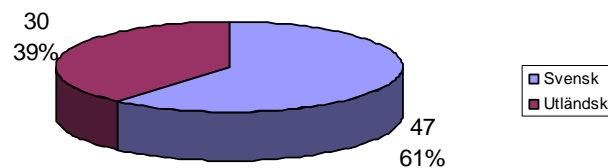
Företagande framför anställning



Utav de 14 studenter som föredrog företagande framför anställning är fyra stycken kvinnor, vilket motsvarar 11 %. Utifrån detta ges informationen att utav de 36 kvinnliga studenterna väljer 32 stycken anställning framför företagande, vilket motsvarar 89 %. Av totalt 41 manliga studenter föredrar tio stycken företagande framför anställning, vilket motsvarar 24 % av de manliga studenterna och därmed 31 stycken anställning framför företagande, motsvarande 76 %.

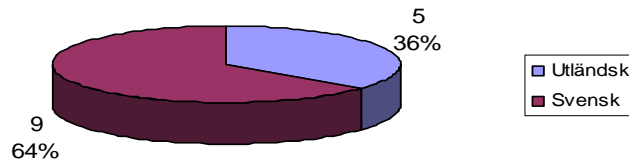
4.2.3 Etnisk bakgrund

Fördelning svensk/utländsk



Utav samtliga 77 studenter är antalet svenska studenter något högre än antal studenter med utländsk härkomst.

Företagande framför anställning



Utav de 14 studenter som föredrog företagande framför anställning är fem stycken av utländsk härkomst, vilket motsvarar 36 %. Utifrån detta ges informationen att utav de 30 studenter med utländsk bakgrund väljer 25 stycken anställning framför företagande, motsvarande 83 %. Av de 47 studenter med svensk härkomst valde nio stycken företagande framför anställning och därmed 38 stycken anställning framför företagande, vilket motsvarar 81 %.

4.3 Svar från Enkät 2

Svaren från *enkät 2* kommer att presenteras variabelvis och delas upp i svar från studenter som föredrar företagande framför anställning respektive anställning framför företagande. Sammanställningen baseras på enkäter besvarade av tio stycken studenter som föredrar anställning samt nio stycken studenter som föredrar företagande. Bland de tio studenter som föredrar anställning är sex kvinnor och fyra män. Vidare utgörs gruppen av sex svenskar och fyra utländska. Bland de nio studenter som föredrar företagande är fyra kvinnor och fem män samt att sju av dessa är svenskar och två utländska. Totalt utgör samtliga studenter en fjärdedel av stickprovsundersökningen. Frågorna som besvarats går att återse i Bilaga 2, där del I består av allmänna frågor, del II – Familjebakgrund, del III – Kunskap och tidigare erfarenheter och del IV – Upplevd risk.

En allmän fråga om vilken status företagande har för studenterna svarade 15 stycken att företagande har en hög status, och därmed högre än anställning, medan resterande fyra ansåg att anställning och företagande hade samma status.

4.3.1 Familjebakgrund

Företagande

Utav de nio studenter som föredrog företagande framför anställning har sju av dessa föräldrar som är företagare. Ingen av föräldrarna bedriver företag vid sidan av anställning utan sysslar endast med sin egen verksamhet. Om huruvida föräldrarnas yrkesroll har påverkat studenterna är uppfattningen delad. Sex studenter anser att deras föräldrar har påverkat dem, varav alla är studenter vars föräldrar är företagare. De tre övriga håller inte med, då det är tillfälligheter som fått dem in på företagarspåret. På frågan hur de har påverkats av sina föräldrars yrkesroll är svaren att de genom att ha betraktat sina föräldrar, insett att företagande inte är så svårt och att de på så sätt vågar ta mer risker. Föräldrarna har även fått sitt barn att bli intresserad av företagande genom att de har fått vara delaktiga i verksamheten. De studenter vars föräldrar inte är företagare menar att föräldrarna har påverkat dem till viss grad då studenterna anser att föräldrarnas yrkesval är ett bekvämare och säkrare men viljan är ändå starkare att starta företag. Huruvida studentens föräldrar kommer att ge stöd och vara delaktiga i deras företagande svarar sex av nio att det kommer de att vara. Studenterna kommer att använda sig av föräldrarnas erfarenhet genom att bolla idéer samt att föräldrarna kommer att ge stöd både finansiellt och med administrativa uppgifter. Endast en student med utländsk härkomst hade en förälder som var företagare.

Anställning

Utav de tio studenter som föredrar anställning framför företagande, har sex av tio studenter minst en förälder som är egen företagare. Utav dessa bedriver endast en förälder företag vid sidan av anställningen medan resten endast sysslar med sin egen verksamhet. Tre av de studenter vars föräldrar är företagare, hjälper även till med sina föräldrars företag. Endast två av de tio studenterna anser att de blivit påverkade av sina föräldrars yrkesroll på ett eller annat sätt. Vidare är två osäkra medan resterande sex inte tagit någon hänsyn till föräldrarnas yrkesval eller känner att de påverkats av dem.

4.3.2 Kunskap och tidigare erfarenheter

Företagande

Utbildningsnivån är relativt jämn bland samtliga nio studenter där 160 högskolepoäng upp till 190 högskolepoäng har uppnåtts vid avslutade studier, med ett medel på 166 poäng. Syftet med den höga utbildningen är olika bland studenterna. Sex studenter har valt utbildningen för att få någon slags trygghet. För vissa var tanken att ta en anställning till en början men beslutet förändrades under studiegången där valet ändå var att fullfölja utbildningen för att ha något att luta sig mot. Två studenter menar att syftet med utbildningen för dem till största del var statusstämpeln och en student vet inte varför denne har genomgått utbildningen. På frågan om utbildningen har påverkat valet att starta företag efter avslutad studietid, svarar fem stycken nej och fyra stycken ja. Av dessa fyra tycker två studenter att de har påverkats negativt genom att ingen information har getts angående företagande och att de därför ansett alternativet relativt svårt. De resterande två har påverkats positivt genom sin utbildning då de kommit i kontakt med personer som startat eget samt att utbildningen givit dem nya idéer. De anser det roligt att testa om teorin fungerar i praktiken, t ex marknadsföring eller logistik. Sju av studenterna anser sig inte fått den utbildning som krävs för att bedriva företag. Det som saknades var alla överens om, nämligen praktiskt övande. Vidare är meningen att de utbildas för att lösa problem och inte för att se möjligheter. De skiljer på akademisk utbildning och yrkesutbildning där en akademisk utbildning inte förbereder studenten för eget företagande. Av de två studenter som anser sig ha fått den utbildning som krävs är åsikten att de genom sin utbildning kan förstå marknaden och omgivningen bättre genom en bred och lång utbildning. En av de två studenterna har även haft praktik inom sin utbildning och anser att praktiken har givit mest nytta. Den andra studenten är av samma uppfattning som de övriga studenterna, att trots bra kunskap, saknas den praktiska erfarenheten. Huruvida utbildningen hjälpt studenterna att nå sitt framtida yrkesmål, i detta fall företagande, är svaren att grundläggande kunskaper återfåtts, nätverk har skapats under studietiden samt att möjlighet för utveckling och tillväxt kan öka för företaget genom mer kunskap. Vad de saknar i sin utbildning för att öka kunskapen om företagande är bättre kopplingar till företagen, juridik, gästföreläsningar med företagare samt praktik, vilket verkar ha störst efterfrågan. Erfarenhet av företagande, bortsett från föräldrarna, har även införskaffats genom observation av vänner och bekanta.

Denna kunskap genom erfarenhet har påverkat dem genom att se hur stort ansvar som måste tas, att det är tidskrävande men även att möjligheter ges till fritt tänkande. Huruvida studenterna anser sig besitta kunskap om vad företagande är svarar endast fyra stycken ja medan fyra stycken svarar nej, långt ifrån tillräcklig, samt att en student är osäker.

Anställning

Utbildningsnivån bland studenter som föredrar anställning framför företagande är aningen högre än för de som föredrar företagande. 160 poäng upp till 220 poäng har uppnåtts där medlet är 197 högskolepoäng. Syftet med studenternas respektive utbildningar har varit att skapa sig en bred utbildning som inte låser studenten till något specifikt. Att bli civilekonom och därigenom få en anställning på företag, skaffa sig ett välbetalt arbete, att få arbeta inom ekonomiområdet, få mer kunskap i bagaget, få en konkurrensfördel i sökandet efter arbete, få en bra anställning med hög lön eller helt enkelt att få en ekonomisk examen är argument som angetts. För de två studenter som studerar vid entreprenörprogrammet, var syftet med utbildningen att starta företag men detta förändrades under utbildningens gång till att istället ta en anställning för att på så sätt betala av studieskulder. Samtliga är överens om att utbildningen hjälpt dem att nå sina framtida yrkesmål genom att den gett dem den kompetens och de grundkunskaper som krävs samtidigt som en examen gör det lättare att få en anställning. Högskolan har inte påverkat studenterna nämnvärt vad gäller företagande. De som anser sig ha blivit påverkade i sitt val är främst studenter vid entreprenörprogrammet. De menar att energin till att starta företag försvann under de många studieåren. Detta för att utbildningen avskräckt studenterna från eget företagande efter avslutade studier. Anledningen till det är den stora studieskulden vilken inte är till förmån för att starta företag men även att utbildningen inte uppnådde förväntningarna. Utbildningen anses konstruerad så att den ska passa en person som ska arbeta i stora företag och därmed inte till småföretagande eller entreprenörskap i tillräckligt stor utsträckning. Vidare anses den långa studieperioden som bekväm och trygg vilket studenterna menar kan få dem att fortsätta i samma spår efter utbildningen, nämligen genom anställning. Endast en av de tio studenterna anser sig ha den utbildning som krävs för företagande, genom kurser i redovisning, ekonomisk styrning samt ledarskap. Övriga anser att det finns mycket som borde förbättras för att kunskap om företagande skall uppnås. Däribland anser de att redovisningskurserna även skall vara inriktade mot småföretag och inte bara stora aktiebolag. Vidare behövs mer information om hur man kan starta företag, vilka bidrag och hjälpmedel som finns att få, mer idéer,

inspiration, planer och konkreta förslag till företagande skulle underlätta. Även juridiska kurser såsom beskattningsrätt, bolagsrätt och affärsjuridik saknas och överlag anser nio av tio studenter att de inte har någon större nytta av vad de studerat, till just företagande.

Utbildningen kan förbättras främst genom praktik och mer kontakt med näringslivet.

Vidare besitter fyra av tio studenter tidigare erfarenhet av företagande genom den närmsta omgivningen, där de på ett eller annat sätt tagit del av detta genom observation eller praktik. Detta har gett inspiration, kunskap om det slitsamma arbetet, kunskap om företagandets baksidor samt att det fått dem att föredra anställning framför företagande. Huruvida studenterna besitter kunskap om företagande, svarar fyra studenter nej, tre studenter kanske samt tre studenter ja, men inte fullständig. Varifrån denna kunskap i så fall har inhämtats är utifrån högskolan, TV, vänner, familj samt arbetslivet, där utbildning och bekanta utgör den största informationskällan.

4.3.3 Upplevd risk

Företagande

Begreppet risk ser sju av nio studenter som något positivt samtidigt som de ser sig själva som risktagare. De förknippar begreppet med utmaning och möjligheter men också med något man måste vara försiktig med, samt att våga och att planera i förtid. Två studenter, en man och en kvinna, ser inte sig själva som risktagare och anser att risk är något negativt och som förknippas med något farligt och med förlust utav pengar. Flest studenter ansåg tillgång till kapital vara det största hindret med företagande. Andra hinder är också byråkrati, företagsregistrering, skatter, inträdeshinder, hitta rätt produkter och rätt segment, att det är tidskrävande samt brist på kunskap. Vidare är viljan att lyckas större än rädslan att misslyckas för alla utom en kvinnlig student. Inställningen till en eventuell konkurs är negativ för två kvinnliga studenter medan resterande menar att det är bara att gå vidare med något annat eftersom det är sånt som händer och att de alltid kommer att dra lärdom av sina misstag. En tidigare konkurs skulle hindra två studenter, en kvinnlig och en manlig, från att starta ett nytt företag medan resten skulle satsa på nytt i ett senare skede. De positiva sidorna med företagande, som också överväger de negativa, är till stor del friheten och att det är självförverkligande. Det negativa är att det är svårt att få ledigt, stort eget ansvar, mycket

arbete samt osäkerhet. Varför valet är företagande framför anställning beror på att anställning anses ha liten frihet, samt att man måste ta emot order och att anställning inte är något studenterna brinner för i samma utsträckning som företagande. De positiva sidorna med anställning är dock den ekonomiska tryggheten.

Anställning

Begreppet risk anser sju studenter vara negativt, däribland fyra kvinnor. Studenterna förknippar begreppet med riskkapital, överbelånad villa, fara, spänning eller något viktigt som kan gå förlorat. En kvinnlig och en manlig student tycker att begreppet både är positivt och negativt och förknippar det med att ta chanser samt vinst och förlust, medan en kvinnlig student anser begreppet vara något positivt och förknippar det med större avkastning, både siffermässigt och personligt. Vidare anser sig tre stycken vara risktagare, två män och en kvinna. En man och en kvinna anser sig vara risktagare i vissa situationer men inte i andra och fem stycken anser sig inte vara risktagare, däribland fyra kvinnor och en man. Sex studenter, däribland tre kvinnor och tre män, menar att rädslan att misslyckas är större än viljan att lyckas. Övriga fyra studenter, varav tre är kvinnor och en är man, tycker tvärtemot. Vad som anses vara svårast med företagande är alla regler, att få företaget att generera vinst, mindre valmöjligheter vad gäller anställningsvillkor, hitta rätt kunder och affärsidé, kontakter, byråkrati, ekonomiskt startkapital, att det finns en marknad för produkten/tjänsten, där flest studenter anser byråkrati och ekonomi som svårast. De största hindren med företagande anses vara sjuklöner till anställda, tillgång till kapital, byråkrati, risken, ingen stabil lön, sämre pensionsvillkor samt stor investering, där den ekonomiska biten i form av kapital utgör det största hindret. En eventuell konkurs av ett företag anser åtta av tio studenter vara tråkigt, nedslående, jobbigt, som ett misslyckande både personligt som ekonomiskt, katastrof, fruktansvärt och ej acceptabelt. Två studenter, därav en kvinnlig och en manlig, anser dock att det är sånt som händer och att det är matnyttigt trots att det skulle vara jobbigt.

Det positiva med anställning, som också överväger det negativa, är enligt studenterna först och främst tryggheten och säkerheten genom lön samt större fritid. Även anställningsskydd, bättre pensionsutsikter, roliga arbetskamrater, möjlighet till att avancera inom företaget och förmåner gör att anställning är att föredra. Det negativa är färre valmöjligheter, strukturerade arbetsuppgifter, förutsägbart arbete, hierarkiskt, order från andra, monotona arbetsuppgifter, tävlan om bra poster, mindre flexibla arbetstider, mindre möjlighet att påverka, du kanske inte

brinner för ditt arbete, dålig arbetsmarknad och nedskärningar. Varför valet är anställning framför företagande beror på att företagande anses vara för riskabelt, samt att det innebär för stora kostnader, det är tidskrävande, finns ingen säkerhet, är stressigt, ensamt och fattigt. Det positiva med företagande är friheten och att man får arbeta med något man brinner för, enligt studenterna. Detta överstiger dock inte de negativa med företagande. En anställning är även att föredra eftersom det är en tid då man kan skapa ett större kontaktnät samtidigt som erfarenheten inom olika områden växer samtidigt som man slipper många problem som företagande medför.

På frågan om de skulle vilja starta företag om hindren inte var för många svarade fem studenter nej och de resterande fem svarade ja.

5. Analys

I detta avsnitt kommer en sammanställning av empiriavsnittet att redovisas. Den teoretiska referensramens fem olika variabler kommer att användas för att belysa de empiriska observationer som gjorts.

5.1 Kön

Utav de 77 studenter som deltog i undersökningen fanns 36 kvinnliga studenter och 41 manliga studenter. Då kön är en viktig faktor vid analys av den entreprenöriella benägenheten har en sammanställning utav könsfördelningen inom fördjupningskursen de senaste fem åren genomförts, för att få en mer rättvis bild av könsfördelningen för kursen. Under de senaste fem åren har antalet studerande kvinnor varit högre än antalet män, förutom vid undersökningstillfället, vilket kan vara en orsak till det låga intresset för företagande de senaste åren. Teorin belyser att män har en starkare entreprenöriell benägenhet än kvinnor vilket även är fallet för denna undersökning. Av totalt 14 studenter som valde företagande framför anställning var endast fyra stycken kvinnor. Bland dessa fyra kvinnliga studenter var mottagligheten för risk densamma som för männen, positiva till företagande.

5.2 Familjebakgrund

Den andra faktorn som påverkar studenternas grad av entreprenöriella benägenhet är familjebakgrunden där fokus ligger vid föräldrarnas yrkesroll samt deras stöd både socialt som ekonomiskt. Inom denna variabel kunde ingen markant skillnad urskiljas mellan studenter positiva till företagande respektive negativa. Bland dem positiva till företagande var sju av nio studenters föräldrar egen företagare och bland dem negativa till företagande var sex av tio egen företagare. Undersökningen visar att endast sju av 13 studenter vars föräldrar är egen företagare har ett intresse för företagande själva. Att föräldrar är egen företagare skall enligt teorin öka studenters grundläggande entreprenöriella benägenhet då mer kunskap om

företagande på så sätt finns samt att en viss uppmuntran från föräldrarnas sida förekommer. Detta stämmer också med de studenter som är positiva till företagande. De menar att de blivit intresserade av företagande då de varit delaktiga i föräldrarnas arbete samt att de insett att det inte är så svårt att starta företag. De svarar även att föräldrarna kommer att vara delaktiga och stödja deras företag, vilket studenterna menar underlättar processen. Bland de studenter som föredrar en anställning, finns också flera föräldrar som är egen företagare samt att tre studenter även hjälper till med föräldrarnas företag. Trots detta finns inte intresset för företagande vilket enligt studenterna själva inte beror på föräldrarnas yrkesval utan deras egna val.

5.3 Etnisk bakgrund

Teorin menar att personer med utländsk bakgrund generellt sätt visar en större entreprenöriell benägenhet. Detta medför att ju större del i urvalsgruppen som utgörs av studenter med utländsk bakgrund, desto större är chansen att fler studenter blir egen företagare. Urvalsgruppen för den specifika undersökningen består av 47 svenska studenter och 30 utländska studenter. Utav dessa 30 utländska studenter väljer fem av 14 stycken företagande framför anställning. Detta innebär att fler svenskar än utländska studenter visat intresse för företagande i den utvalda studiegruppen vilket i det specifika fallet inte överensstämmer med teorin.

5.4 Kunskap och tidigare erfarenheter

Samtliga studenter har studerat lika många högskolepoäng företagsekonomi vilket medför att kunskap genom utbildning är relativt lika för studenterna inom företagsekonomiområdet. Utöver ämnet företagsekonomi har fler studenter som är negativa till företagande, studerat andra ämnen som medför att antalet högskolepoäng är högre inom denna grupp. Utbildningen har, enligt studenterna själva, inte givit dem en tillräckligt bra grund att stå på för att starta företag. Tre av de totalt 19 studenterna anser sig ha fått tillräckliga kunskaper för företagande.

Fyra av de nio studenterna, som är positiva till företagande, menar att utbildningen har påverkat deras inställning till företagande, varav två av dessa tycker utbildningen har påverkat

dem negativt. Bland studenterna som är negativa till företagande, har endast två studenter inom entreprenörsprogrammet påverkats genom att de under utbildningens gång ändrat sin inställning från en vilja att bli företagare till att nu vilja bli anställd. I enlighet med teorin kan därmed en ökad kunskap medföra ett minskat intresse för företagande genom att individen blir mer medveten om riskerna som finns, vilket studenterna också framhävde.

Bland studenterna som är negativt inställda, finns erfarenhet om företagande bland fyra av de tio studenterna medan samtliga studenter positivt inställda har erfarenhet av företagande. Skillnad kan ses i hur dessa erfarenheter har påverkat studenterna. De som föredrar anställning framför företagande har genom erfarenheter till stor del uppmärksammat de mer negativa aspekterna med företagande såsom långa arbetsdagar, slitsamt arbete samt andra fenomen som kan anses som baksidor med företagande. Däremot uppmärksammar studenter som föredrar företagande, de mer positiva sidorna med företagande genom möjligheten till fritt tänkande och eget ansvar och frihet, men också att det är tidskrävande.

5.5 Upplevd risk

I enlighet med vad teorin beskriver är de studenter som är positiva till företagande mer mottagliga för risk än studenter som är negativt inställda. Risktoleransen är beroende av funktionen kunskap och tidigare erfarenheter, där en hög grad av kunskap och erfarenhet minskar den upplevda risken hos en individ vilket också kan urskiljas i undersökningen. Som beskrivits ovan, besitter även studenter vars inställning till företagande är positiv, mer erfarenhetsbaserad kunskap till skillnad mot studenter som är negativt inställda, vilket minskar den upplevda risken med företagande då vetskap om hur det fungerar samt att andra faktiskt klarar det, finns. Vidare förknippar studenter positiva till företagande begreppet risk som något positivt medan studenter negativt inställda förknippar det med något negativt.

6. Resultat

I detta avsnitt redovisas de resultat som framkommit ur analysen vilken grundas på de två olika enkätundersökningarna gällande högutbildade studenters grundläggande entreprenöriella benägenhet. Resultaten presenteras utifrån de sammanställda fakta som framkommit ur empirin och därmed inte utifrån varje students åsikt.

Resultatet utifrån *enkät 1* styrker problemet som redovisas i bakgrunden, vilket är att intresset för eget företagande bland högutbildade studenter har visat sig vara lågt. Vidare i *enkät 2* är syftet att analysera högutbildade ekonomistudenters grundläggande entreprenöriella benägenhet. Detta för att kunna se huruvida en avsaknad av de entreprenöriella benägenheterna är orsaken till det minskade intresset för eget företagande bland just högutbildade ekonomistudenter och om detta påverkar studenternas framtida val.

Resultatet utifrån undersökningen visar att fler män än kvinnor föredrar företagande framför anställning efter avslutade studier. Vid undersökningstillfället studerade fler män än kvinnor på hög nivå vilket i sig borde öka chanserna för att fler studenter väljer företagande framför anställning. Då ingen jämförande studie har gjorts mellan olika studietillfällen kan ett resultat av detta inte ses. Däremot visar resultatet av undersökningen att fler män än kvinnor föredrar företagande framför anställning.

Vidare påverkar familjebakgrunden en individs entreprenöriella benägenhet. Då det var vanligt att en eller båda föräldrarna var egen företagare bland studenter både positivt samt negativt inställda till företagande visar det att studenter med samma förutsättningar har olika grad av entreprenöriell benägenhet. Variabelns påverkan har därmed inte en stor betydelse för studenternas framtida yrkesval eller för deras entreprenöriella benägenhet.

Med anledning av att ett stort antal utländska studenter studerade vid undersökningstillfället skulle detta enligt teorin innebära ett höjt intresse för företagande i gruppen. Undersökningen resulterade i att utländska studenter inte visade på mer entreprenöriell benägenhet än svenska

studenter utan tvärtom. Det sågs heller inget samband mellan att fler utländska studenter har föräldrar som är eller har varit egen företagare mot svenska studenters föräldrar, utan resultatet var även här tvärtom.

Resultatet visar att kunskap genom utbildningen påverkat studenternas inställning till företagande negativt. Detta då företagande inte berörs i undervisningen och tillräcklig kunskap om detta därmed inte finns, vilket studenterna eftersöker i undervisningen. Resultat har kunnat tolkas utifrån svaren som givits om frågor huruvida utbildningen kan förbättras. Själva tror studenterna inte att de påverkas av utbildningen men samtidigt menar de att mycket kan göras för att intresset för företagandet skall öka, vilket betyder att en indirekt påverkan uppstår. Anmärkningsvärt är resultat som visar att högre högskolepoäng lett till att intresset för eget företagande minskat. Vidare har den upplevda risken för företagande ökat bland de studenter som studerat på entreprenörsprogrammet, en utbildning där undervisning om företagande är en viktig del av programmet. Resultatet visar därmed att ökad kunskap medför ett minskat intresse för företagande då riskmedvetenheten blivit större. Samtidigt menar studenterna att risken ökar med företagande i och med att studieskulden ökar i takt med studieåren, då ett eget företagande måste gå med vinst för att studieskulden skall kunna betalas tillbaka.

Samtliga studenter positiva till företagande besitter någon slags erfarenhetsbaserad kunskap, men kunskapen är också vanligt förekommande bland de negativt inställda studenterna. Skillnaden med den erfarenhetsbaserade kunskapen är hur studenten har valt att tolka kunskapen, vilket har visat sig vara en följd av studentens riskbenägenhet. De mer riskbenägna, vilka är de studenter som är positiva till företagande, ser de mer positiva sidorna av deras erfarenheter med företagande, medan de negativt inställda också poängterar de mer negativa sidorna med företagande. Den erfarenhetsbaserade kunskapen är därmed inte en orsak i sig som leder till en mer entreprenöriell benägenhet bland studenterna för den specifika undersökningen utan det som påverkar är studenternas riskbenägenhet. Resultatet visar också att alla studenter menar att framförallt praktisk, men även teoretisk erfarenhet under utbildningsåren skulle ha varit bättre för att minska den upplevda risken med företagande och även öka kunskapen.

Utifrån resonemangen ses ett beteende med relativt låg entreprenöriell benägenheten bland de undersökta studenterna trots att potential finns för att beteendet skulle kunna ha varit högt.

Resultat

Detta genom att fler män än kvinnor studerar vid undersökningstillfället, ungefär hälften av studenterna har en utländsk bakgrund, många föräldrar är egen företagare samt att erfarenhet och kunskap i viss grad finns inom ämnet. Den upplevda risken är däremot stor bland de studenter som föredrar anställning framför företagande men däremot inte bland dem som föredrar företagande. Studenter som är positivt inställda till företagande besitter en större entreprenöriell benägenhet än de resterande, trots att benägenheten överlag är låg.

7. Slutsats

I detta avsnitt redovisas de slutsatser som framkommit utifrån den genomförda undersökningen. Slutsatserna ger i sin tur svar på problemet som ligger till grund för uppsatsen.

Mycket talar för att högutbildade studenter inte väljer företagande framför anställning i den utsträckning som önskas på grund av att grundläggande entreprenöriell benägenhet inte förekommer i större utsträckning. Det har däremot visat sig att endast vissa delar av teorin om grundläggande entreprenöriella benägenheter är bakomliggande faktorer till varför högutbildade ekonomistudenter inte väljer företagande framför anställning.

Den rimligaste tolkningen är att den största bakomliggande faktorn är bristen på undervisning om entreprenörskap och småföretagande under utbildningen. Detta leder till att många studenter ser företagande som ett problem istället för en möjlighet. Studenter kan genomgå sin utbildning utan att ens ha berört begreppet entreprenörskap samtidigt som innovationsegenskaper hos studenten inte tillfredställs. Studenterna själva menar att utbildningen är centrerad kring stora företag samt ett arbete som tjänsteman på ett företag. Grundläggande kunskap om eget företagande samt småföretag har inte varit aktuellt under utbildningen.

Vidare har en intressant aspekt framkommit utifrån undersökningen, vilket är att den långa studieperioden som högutbildade studenter genomgår, leder till en bekväm och trygg tillvaro. Detta beteende kan vara svårt att bryta och kan leda till att studenten fortsätter i samma spår efter utbildningen, genom en anställning på ett företag. Studenterna sätts också i en svår situation där studielån under en lång period är en nödvändighet för många. Följden är att risken blir större med företagande, då studielånet måste betalas tillbaka kort efter att studierna har avslutats.

Det mesta tyder på att en förbättring av utbildningen kan minska den upplevda risken med företagande. Studenterna själva eftersöker en mer praktisk erfarenhet i utbildningen där studenten själv får chansen att uppleva problem men också lösningar i det verkliga arbetslivet.

Rädslan för eget företagande kan på så sätt minska samt att större kunskap och därmed en större säkerhet med företagande kan nås. Även mer teoretisk undervisning om små företag samt entreprenörskap kan öka kunskapen om ämnet. Ett exempel på teoretisk kunskap, menar studenterna skulle vara gästföreläsare, där personer från näringslivet berättar om självupplevda erfarenheter. Detta skulle öka både intresset och kunskapen. Naturligtvis är detta en kostnadsfråga för högskolan men kanske ett måste för att gynna landets ekonomiska framtid. Ett stöd från staten för liknande åtgärder borde ligga i statens eget intresse då detta är ett problem som måste lösas.

8. Diskussion

I detta avsnitt kommer den specifika studien knyts samman med tidigare forskning i ämnet. Därefter följer en redogörelse för eventuella övriga resultat och slutsatser som framkommit i undersökningen men som inte innefattas av den teoretiska referensramen. Vidare kommer självkritik mot uppsatsen att presenteras. Slutligen ges förslag till fortsatt forskning inom ämnet som ter sig intressanta att studera vidare.

8.1 Forskningsanknytning

Tidigare forskning inom liknande områden som denna har främst varit undersökningar utförda i andra länder samt forskning kring kvinnors företagande som blivit mer och mer aktuellt idag. Däribland har teorin om de grundläggande entreprenöriella benägenheterna återfunnits och studerats i olika former. Det främsta vetenskapliga lyftet i denna uppsats är att de olika variablerna inom teorin visat sig påverka en individ olika mycket.

Studien bygger vidare på tidigare studier, utförda främst under det senare 90-talet eller början av 2000-talet, men till skillnad från dessa, fokuserar denna studie på just högutbildade företagsekonominister i Stockholm. En undersökning utav målgruppen har inte tidigare gjorts och är intressant då problemet idag innefattar just denna målgrupp. Då detta är ett aktuellt fenomen, har undersökningen en hög relevans. Studien berör därmed ett nytt område och ger dessutom en uppdaterad bild av hur de entreprenöriella benägenheterna påverkar individer, där en förändring kunnat urskiljas från tidigare forskning.

8.2 Övriga resultat och slutsatser

Det kanske mest intressanta som framkommit ur undersökningen är hur verkligheten genom undersökningen, i detta fall inte stämmer överens med teorin om grundläggande entreprenöriella benägenheter.

Resultatet påvisar att de olika variablerna som påverkar en individs entreprenöriella benägenhet i teorin, har olika stor relevans i verkligheten för den specifika undersökningen. Familjebakgrund och etnisk bakgrund påverkar inte studenternas benägenhet. Samtidigt finns ett behov att undersöka huruvida kön har en hög relevans för den entreprenöriella benägenheten. Då fler män än kvinnor studerade på hög nivå vid undersökningstillfället, är chansen att fler studenter väljer företagande framför anställning större. Då intresset för företagande bland studenterna trots detta var lågt kan det bero på att mäns riskbeteende har förändrats. Slutsatser kring detta kan dock endast dras utifrån en jämförande studie med undersökningar från andra undersökningstillfällen där könsfördelningen ser annorlunda ut. Undersökningen i sig kan inte dra slutsatsen att teorin bör falsifieras men den kan väcka ett intresse för fortsatt forskning.

8.3 Självkritik

En misstro kring uppsatsen kan uppkomma då undersökningen bygger på ett fåtal gamla teorier rörande entreprenörskap. Källorna sträcker sig från 1960-talet och kan anses irrelevanta men då senare forskning inte har kunnat utmana de äldre teorierna har ingen nyare källa kunnat användas som underlag för uppsatsen.

Det är med medvetenhet som operationalisering av begrepp återfinns under rubriken teoretisk referensram och därmed inte under metodavsnittet som annars är det vanligaste sättet att presentera operationalisering av begrepp på. Valet av placeringen baseras på att ett förtydligande över hur de olika variablerna inom referensramen skall mätas är av vikt, vilket gör det fördelaktigt att förklaringarna genom operationalisering presenteras under samma rubrik.

Vidare är det också ett medvetet beslut att använda sig av procentuella uträkningar under undersökningens gång. En tumregel är att procentandelar används när målgruppen består av minst 100 personer. Då undersökningen endast bestod av 77 personer, är procent i enlighet med reglerna, inte användbart. Utifrån handledning har beslut tagits om att trots antalet personer, är användandet av procentandelar acceptabelt då det har relevans för den specifika undersökningen.

Slutligen är en kvantitativ undersökning som denna, fördelaktig för att en eventuell generalisering skall vara möjlig. Trots detta är en generalisering utav de grundläggande entreprenöriella benägenheterna för högutbildade ekonomistudenter i Sverige svår att göra. Däremot kan en generalisering utav beteendet bland högutbildade studenter i Stockholmsområdet göras samt att undersökningen kan vara en indikation på hur det kan te sig i övriga landet. Detta för att ett representativt urval genomfördes.

8.4 Förslag till fortsatt forskning

Entreprenörskap är ett komplicerat fenomen där förändringar över tiden förändrar dess mening för allmänheten. Trots detta är de gamla teorierna om ämnet fortfarande av stor vikt vilket kan ses i många av de avhandlingar och forskningsartiklar kring ämnet, likaså i denna. Detta för att det inte finns forskning som har kunnat utmana de gamla teorierna. En avsaknad av en mer uppdaterad bild av entreprenören och entreprenörskap finns idag. Den genomförda undersökningen visar prov på att en omarbetning av teorin om grundläggande entreprenöriella benägenheter kan komma att bli nödvändig men undersökningen i sig är inte bevis nog för detta.

För att styrka denna uppsats vore det först och främst intressant att genomföra samma undersökning för nästkommande termin, för att därmed kunna jämföra den entreprenöriella benägenheten vid en annan tidpunkt och med andra förutsättningar, med denna undersökning. På så sätt kan fler slutsatser dras om huruvida teorierna kring den entreprenöriella benägenheten överensstämmer med verkligheten eller inte.

Det är också av intresse att genomföra en större undersökning liknande denna, där en jämförelse görs mellan hög- och lågutbildade studenter, eller också med unga som inte studerar på högskola eller universitet. Idag finns redan information om att högutbildade har ett minskat intresse för företagande, i jämförelse med lågutbildade. Däremot är inte orsaken klar till varför resultatet ser ut som det gör. Denna undersökning ger en indikation på vad problemet kan vara. En större undersökning skulle däremot få en starkare genomslagkraft, där åtgärder kan komma på tal.

Vidare kan man genom den specifika undersökningen urskilja tendenser som visar på att riskbeteendet har förändrats för både män och kvinnor vilket är ett intressant forskningsämne. I en tid där jämställdhet i samhället är viktigt och i ett land som Sverige där jämställdheten är hög, blir riskbeteendet mellan könen också mer jämställt. Samhällets förändring gör de äldre teorierna omoderna och ny forskning behövs.

9. Källförteckning

9.1 Forskningsartiklar

- Cervantes, S. (2005) *Attitudes towards starting small business – Youth and local authorities in a changing labour market?*; Luleå university of Technology, Department of Human Work Sciences
- Crant, J.M. (1996) *The proactive personality scale as a predictor of entrepreneurial intentions*; Journal of Small Business Management, nr 34:3
- Cunningham, P., Gerrard, F.P., Chiang, K.Y., Siew, C.L. (1995) *Do undergraduates have what it takes to be entrepreneurs and managers of small businesses in Singapore?* Journal of Asia Business, nr 11:4
- Dareblom, J. (2005) *Prat, politik och praktik. Om individers möten med strukturer i en kommunal satsning på kvinnors företagande*. Diss. Ekonomiska forskningsinstitutet, Handelshögskolan, Stockholm
- Företagarna – (2006) *Företag utan Företagare – Sverige sämst i EU-klassen*, Företagarna Stockholm
- Kourilsky, M.L., Walstad, W.B. (1998) *Entrepreneurship and female youth: knowledge, attitudes, gender differences and educational practices*, Journal of Business Venturing, nr 13:1
- Matthew, C.H. & Moser, S.B. (1996) *A longitudinal investigation of the impact of family background and gender on interest in small firm ownership*; Journal of Small Business Management, nr 34:2
- Mesch, G.S. & Czamanski, D. (1997) *Occupational closure and immigrant entrepreneurship: Russian Jews in Israel*; Journal of Socio-Economics, nr 26:6
- Pettersson, K. (2002) *Företagande män och osynliga kvinnor. Diskursen om Gnosjö ur ett könsperspektiv*. Diss, Uppsala Universitet, Geografiska regionsstudier nr 49, Uppsala
- Stewart Jr, W. et al. (1999) *A proclivity for entrepreneurship: a comparison of entrepreneurs, small business owners, and corporate managers*; Journal of Business Venturing, nr 14:2

- Wang C.K & Wong P.K (2002) *Entrepreneurial interest of University students in Singapore*; Journal of Business Venturing 2002

9.2 Tryckta källor

- Baumol W.J. (1995) *Formal Entrepreneurship Theory in Economics: Existence and Bounds*
- Byberg, L. A. (2000) *Framgångsrik export bland småföretag*, C E Fritzes AB, Stockholm
- Dahmström, K. (2000) *Från datainsamling till rapport*, Studentlitteratur, Lund
- Johannisson, B., Lindmark, L. (1996) *Företag, företagare, företagsamhet*, Studentlitteratur, Lund
- Landström, Hans (2005) *Entreprenörskapets rötter*, Studentlitteratur, Lund
- Lekvall, P., Wallin, C. (2001) *Information för marknadsföringsbeslut*, Fjärde upplagan, IHM Publishing, Göteborg
- McClelland, D.C. (1961) *The Achieving Society*, Princeton, NJ: Van Nostrand
- NUTEK – verket för näringslivsutveckling (2004) *Hur kan staten bidra till ökad tillväxt genom stöd till produktutveckling i små företag?* Stockholm
- Smith, N.R (1967) *The Entrepreneur and his Firm*, East Lansing: Michigan State University

9.3 Elektroniska källor

- Arbetslivsinstitutet, *Publikationer - Sverige kryllar av småföretag och småföretagare*, 2004-09-14
<http://www.arbetslivsinstitutet.se/publikationer/smaforetag/forord.asp>
- DN Debatt, *Nästan alla högutbildade ratar jobb som företagare*, 2005-06-02
<http://www.dn.se/DNet/jsp/polopoly.jsp?d=572&a=422548>
- GEM, *Global Entrepreneurship monitor*, 2006-02-03
www.gemconsortium.org
- NUTEK, Verket för näringslivsutveckling, *Tre av fyra unga kan tänka sig att bli företagare*, 2006-02-06

<http://www.nutek.se/sb/d/198/a/3078>

- Södertörns Högskola, *Institutionen för ekonomi och företagande, Historik, Om högskolan*, 2006-04-18, <http://www.sh.se>
- Webfinansier, *Allt fler högutbildade i Sverige*, 2006-02-06
<http://www.webfinansier.com/site/artikel.asp?pmid=641228>

9.4 Muntliga källor

- Stefan Ekdal, Stockholms Universitet, Företagsekonomiska institutionen, 2006-02-23

9.5 Övriga källor

- Södertörns Högskola, Institutionen för ekonomi och företagande, Anonyma studentregister, 2006-02-20

10. Bilagor

10.1 Bilaga 1: Enkät 1 – för samtliga företagsekonomistudenter på fördjupningsnivå vid Södertörns Högskola

Enkät 1 – Ditt framtida yrkesliv efter avslutade studier.

Syftet med undersökningen är att urskilja hur dagens ekonomistudenter ser på sin framtida yrkesroll. Undersökningen kommer att användas som underlag till analysen för en magisteruppsats på Södertörns Högskola för Institutionen för ekonomi och företagande och innefattar alla företagsekonomistudenter vid Södertörns Högskola som läser 20 poäng fördjupningskurs i företagsekonomi VT-06.

Fråga 1: Kön

Kvinna Man

Fråga 2: Etnisk bakgrund

Svar: _____ (svar ex: svensk, halvsvensk/halvjapan)

Fråga 3: Vilken yrkesform föredrar du efter avslutade studier?

Anställd vid företag Egen företagare Annat _____

Vi kommer att kontakta ca 20 studenter för vidare undersökning via e-mail. Vi vore mycket tacksamma för visat intresse för den fortsatta undersökningen genom att fylla i din e-mail adress nedan. Adressen kommer endast användas för den specifika undersökningen och i efterhand makuleras. Du kommer även att vara anonym under hela undersökningen.

E-mail: _____

Tack för din medverkan!

10.2 Bilaga 2: Enkät 2 – för tio studenter positiva till företagande samt tio studenter negativa till företagande

Syftet med undersökningen är att samla djupgående information om varför högutbildade ekonomistudenter valt eget företagande framför anställning eller viceversa och vilken kunskap och inställning de har gentemot respektive yrkesroll. Detta kommer att göras genom att 30 frågor kommer att besvaras av 20 utvalda studenter. Frågorna är indelade i fyra olika delmoment;

- Del I – 4 frågor
- Del II – 3 frågor
- Del III – 11 frågor
- Del IV – 12 frågor

Frågorna besvaras av en högutbildad ekonomistudent som studerar 20 poäng företagsekonomi, fördjupningskurs, vid Södertörns Högskola. Denne har, efter deltagande i *enkät I*, gett sitt godkännande för vidare delaktighet till den specifika undersökningen. Frågorna besvaras så utförligt som behövs men ett mått kan vara 5-10 meningar. Undersökningen tar cirka 15-20 minuter.

Undersökningen kommer att användas som underlag till analysen för en magisteruppsats vid Södertörns Högskola för Institutionen för ekonomi och företagande. Uppsatsens titel är:

Högutbildade ekonomistudenters minskade intresse för eget företagande
- en studie av Företagsekonomistudenter på Södertörns Högskola

Svaren ges direkt efter frågorna på dokumentet, sparas och bifogas via e-mail till adress:

ninaabrahamsson@hotmail.com
richardmora83@hotmail.com

Svaren bör vara oss tillhanda senast fredagen den 21 april 2006.

Om ytterligare frågor uppkommer, var vänlig kontakta oss på nummer:

Richard Mora 0704 35 75 43
Nina Abrahamsson 0704 88 55 22

Självklart är svaren helt anonyma!

Del I

Fråga 1: Kön

Svar:

Fråga 2: Etnisk bakgrund (ex svensk, halvjapan-halvsvensk)

Svar:

Fråga 3: Vilken yrkesform angav du i *Enkät 1* (anställning/företagande)?

Svar:

Fråga 4: Vilken status har egen företagare för dig (ex hög, låg)? Utveckla om behövs.

Svar:

Del II

Fråga 5: Tror du att dina föräldrars yrkesval har påverkat ditt val med att starta eget/ta en anställning efter din studietid?

Svar:

- Om ja, på vilket sätt?

Fråga 6: Är någon av dina föräldrar egen företagare, eller har varit?

Svar:

- Om du svarat ja på fråga 6, vilken form av egen företagare (ex: vid sidan av anställning, endast företagare etc)

Svar:

- Om du svarat ja på fråga 6, har du hjälpt till med företaget och i så fall i vilken utsträckning?

Svar:

Fråga 7: Är/kommer din familj/släkt vara delaktiga i startandet av ditt nya företag? (besvaras endast av dig som valt företagande framför anställning).

Svar:

- Om du svarat ja på föregående fråga, på vilket sätt?

Svar:

Del III

Fråga 8: Vilken utbildning har du (program/inriktning)?

Svar:

Fråga 9: Hur många högskolepoäng har du läst när du är klar med din utbildning?

Svar:

Fråga 10: Har skolan och/eller din utbildning påverkat dig positivt/negativt i ditt val att starta eget/ta en anställning efter avslutad studietid och i så fall hur?

Svar:

Fråga 11: Anser du att du har fått den utbildning som krävs för att bedriva ett eget företag?

Svar:

- Om ja, på vilket sätt?

Svar:

- Om nej, vad saknade du i din utbildning?

Svar:

Fråga 12: Hur har din utbildning påverkat din syn på företagande?

Svar:

Fråga 13: Vad är ditt syfte med din utbildning?

Svar:

Fråga 14: Hur kan din utbildning hjälpa dig att nå dina framtida yrkesmål?

Svar:

Fråga 15: Hur tycker du utbildningen kan förbättras för att öka kunskapen om företagande?

Svar:

Fråga 16: Har du någon tidigare erfarenhet, självupplevd eller genom andra, av eget företagande?

Svar:

- Om du svarat ja på föregående fråga, i så fall när och vad?

Svar:

Fråga 17: Känner du någon som bedriver eget företag eller har gjort?

Svar:

- Om du svarat ja på föregående fråga, har det påverkat dig och i så fall på vilket sätt?

Svar:

Fråga 18: Besitter du kunskap om hur man bedriver eget företag?

Svar:

- Om du svarat ja på föregående fråga, varifrån har du inhämtat denna kunskap?

Svar:

Del IV

Fråga 19: Hur ställer du dig till en eventuell konkurs av ett eget företag?

Svar:

Fråga 20: Skulle en tidigare konkurs hindra dig från att starta ett nytt företag? (Besvaras endast av dig som valt företagande framför anställning)

Svar:

Fråga 21: Vad anser du varit svårast/är svårast med eget företagande?

Svar:

Fråga 22: Vad anser du vara det största hindret med eget företagande?

Svar:

Fråga 23: Nämn positiva respektive negativa sidor med eget företagande?

Svar:

Fråga 24: Nämn positiva respektive negativa sidor med anställning vid företag?

Svar:

Fråga 25: Är rädslan att misslyckas större än viljan att lyckas, eller tvärtom?

Svar:

Fråga 26: Är "risk" ett positivt eller negativt uttryck för dig?

Svar:

Fråga 27: Vad förknippar du "risk" med?

Svar:

Fråga 28: Anser du dig vara en risktagare?

Svar:

Fråga 29: Varför anser du att anställning är att föredra framför eget företagande eller vice versa?

Svar:

Fråga 30: Skulle du vilja starta företag men känner att hindren är för många? (Besvaras endast av dig som valt anställning framför företagande).

Svar: